



Haderslev  
Kommune



Miljøministeriet  
Miljøstyrelsen

# Natura 2000-handleplan 2022-2027

**Pamhule Skov og Stevning Dam**

Natura 2000-område nr. 92

Habitatområde H81

Fuglebeskyttelsesområde F59

Titel: Natura 2000-handleplan for N92 Pamhule Skov og Stevning Dam  
Udgiver: Haderslev Kommune og Miljøstyrelsen  
År: 2024  
Forsidefoto: Hindemade med Pamhule Skov i baggrunden  
Fotograf: Miljøstyrelsen Sydjylland  
Baggrundskort: © Styrelsen for Dataforsyning og Infrastruktur

Må citeres med kildeangivelse.



Haderslev  
Kommune



**Miljøministeriet**  
Miljøstyrelsen

## Indhold

<b>1. Resumé</b> .....	<b>4</b>
<b>2. Baggrund</b> .....	<b>6</b>
2.1 Den lovgivningsmæssige ramme .....	6
2.2 Miljøvurdering af handleplanerne .....	7
<b>3. Gennemførelse af Natura 2000-handleplan for sidste planperiode</b> .....	<b>8</b>
3.1 Redegørelse for gennemførelse af sidste Natura 2000-handleplan .....	8
<b>4. Behov for indsatser</b> .....	<b>10</b>
<b>5. Indsatser fordelt på aktør</b> .....	<b>11</b>
<b>6. Prioritering af den forventede indsats</b> .....	<b>12</b>
<b>7. Forventede initiativer og plan for interessentinddragelse</b> .....	<b>13</b>
<b>Bilag 1: Resumé af offentlige lodsejeres planer for forvaltningsindsatser</b> .....	<b>14</b>

# 1. Resumé

Handleplanen for N92 Pamhule Skov og Stevning Dam beskriver den indsats, der skal igangsættes i Natura 2000-området inden udgangen af 2027 - dog udgangen af 2033 for de skovbevoksede, fredskovspligtige arealer. Natura 2000-området består af F59 Pamhule Skov og Stevning Dam og H81 Pamhule Skov og Stevning Dam.

Det overordnede mål for området er beskrevet i afsnit 3.1 i Natura 2000-planen og de konkrete mål i afsnit 3.2. Generelt gælder for dette område, at den samlede forekomst af naturtyper, arter og fugles levesteder i Natura 2000-området, uanset om de er kortlagt, skal være stabil eller i fremgang, såfremt de naturgivne forhold giver mulighed for det.

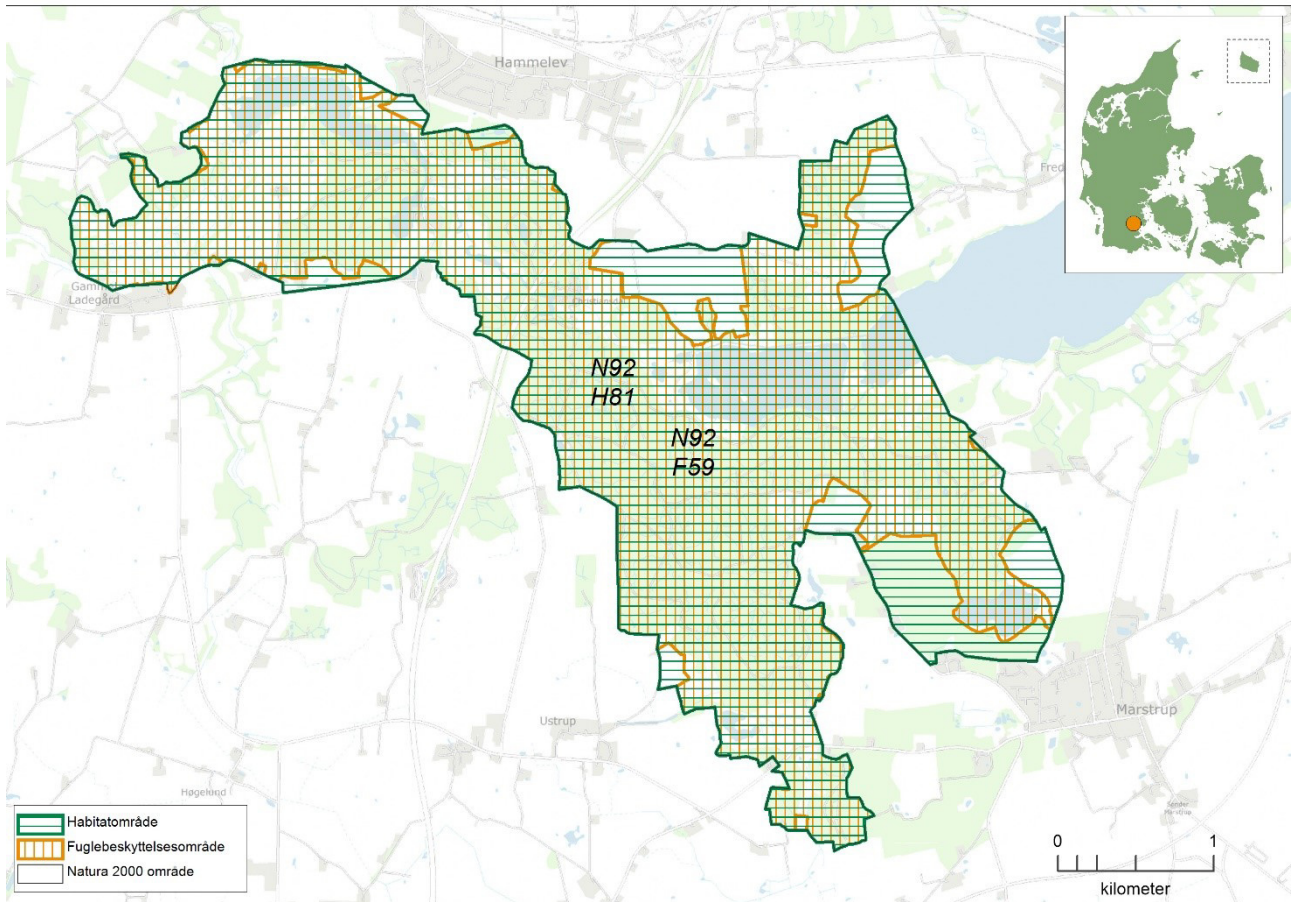
Målsætningerne konkretiseres i Natura 2000-planens afsnit 4.1 og 4.2 i form af nogle generelle og områdespecifikke retningslinjer for indsatsprogrammet.

Hovedformålet med indsatserne i perioden 2022-27 er:

1. Fokus på mere naturlige processer og naturens robusthed
2. Sikre og forbedre tilstanden af den eksisterende natur og levesteder
3. Bekæmpe invasive arter

For de fredskovpligtige skovnaturtyper vil indsatsen blive rettet mod skovnaturtypebevarende tiltag, der understøtter en større biodiversitet.

Indsatsen udføres både på offentlige og private arealer i området. Projekter på private lodsejeres arealer gennemføres i videst muligt omfang gennem frivillige aftaler. Der findes blandt andet en række understøttende tilskudsordninger, som kan søges gennem Landbrugsstyrelsen og Miljøstyrelsen, samt midler til Life-projekter som medfinansieres af EU.



Kortet viser afgrænsningen af Natura 2000-område N92. Natura 2000-området består af habitatområde H81 (vandret grøn skravering) og fuglebeskyttelsesområde F59 (lodret orange skravering).

## 2. Baggrund

Miljøstyrelsen har udarbejdet Natura 2000-planer for 257 Natura 2000-områder, som indgår i den danske del af det europæiske Natura 2000-netværk. Planerne beskriver målene for det enkelte Natura 2000-område og fastlægger de indsatser, der skal ske inden for planperioden 2022–27. Natura 2000-planerne kan ses på Miljøstyrelsens hjemmeside [www.mst.dk](http://www.mst.dk).

Ud fra Natura 2000-planerne er der udarbejdet Natura 2000-handleplaner for de enkelte Natura 2000-områder. Handleplanerne skal medvirke til at gennemføre Natura 2000-planerne for de enkelte områder. Denne handleplan er udarbejdet af Haderslev Kommune og Miljøstyrelsen på grundlag af Natura 2000-plan for N92 Pamhule Skov og Stevning Dam.

Hver kommune er ansvarlig for de dele af handleplanen, der vedrører kommunens geografiske område på land og kommunens kystnære områder. Kommunerne er ansvarlige for, at handleplanerne gennemføres inden udgangen af 2027. Miljøstyrelsen er ansvarlig for at udarbejde en skovhandleplan for de skovbevoksede, fredskovspligtige Natura 2000-arealer med skovhabitatnatur inklusiv arealer nævnt i skovlovens §28 (herfra omtalt som skovbevoksede, fredskovspligtige arealer). Der skal gennemføres en planlægning hvert 12. år. Den aktuelle planperiode er 2022-2033. Miljøstyrelsen er ansvarlig for, at indsatserne på de skovbevoksede, fredskovspligtige arealer gennemføres inden udgangen af år 2033.

Kommunernes handleplan og Miljøstyrelsens skovhandleplan sammenskrives og udmøntes i denne samlede Natura 2000-handleplan.

Offentlige lodsejere, som ejer arealer i Natura 2000-området, kan vælge at gennemføre Natura 2000-planen direkte i egne planer for forvaltningsindsatser (eks. drifts- og plejeplaner). Der udarbejdes ikke handleplan for de offentlige lodsejeres arealer, hvor de selv udarbejder planer for forvaltningsindsatser, hvorfor data fra deres arealer ikke indgår i selve handleplanen men kun fremgår af bilag 1. Naturstyrelsen ønsker selv at udarbejde plan for forvaltningsindsats for egne arealer, og resuméer af disse planer kan ses i bilag 1. Hvis der er behov for at tydeliggøre ansvarsfordelingen mellem aktører (heriblandt offentlige lodsejere med egne planer for forvaltningsindsatser), tydeliggøres dette i kapitel 5.

### 2.1 Den lovgivningsmæssige ramme

Den lovgivningsmæssige baggrund for handleplanerne findes i:

- miljømålsloven (lovbekendtgørelse nr. 692 af 26. maj 2023)
- naturbeskyttelsesloven (lovbekendtgørelsen nr. 1392 af 4. oktober 2022)
- bekendtgørelse om kommunalbestyrelsernes Natura 2000-handleplaner (bekendtgørelse nr. 944 af 27. juni 2016)
- bekendtgørelse af lov om skove (lovbekendtgørelse nr. 690 af 26. maj 2023)
- bekendtgørelse om tilvejebringelse af Natura 2000-skovplanlægning (bekendtgørelse nr. 946 af 27. juni 2016)

Det er kommunalbestyrelsen, der er ansvarlig for at gennemføre Natura 2000-planen på de privatejede arealer. Dog er det Miljøstyrelsen, der er ansvarlig for de privatejede, skovbevoksede, fredskovpligtige arealer. Offentlige lodsejere er ansvarlige for at gennemføre Natura 2000-planen på deres egne arealer.

Handleplanen skal ifølge lovgivningen indeholde nedenstående:

- En prioritering af myndighedens forventede forvaltningsindsats i planperioden på baggrund af en opgørelse af behovet for konkrete forvaltningstiltag.
- De forventede initiativer, som myndigheden vil tage for at gennemføre Natura 2000-handleplanen, herunder en plan for interessentinddragelse.
- En oversigt over fordelingen af indsatsten mellem kommunale myndigheder, Miljøstyrelsen og offentlige lodsejere.

- En redegørelse for gennemførelsen af handleplanen for den forudgående 6 års periode (dog 12 års periode for de skovbevoksede, fredskovspligtige arealer), der gør det muligt at vurdere, i hvilket omfang Natura 2000-handleplanen er gennemført for den forudgående periode.

Handleplanen skal ikke omfatte offentligt ejede arealer, hvis der for disse arealer er udarbejdet/udarbejdes en plan for forvaltningsindsatsen, der er i overensstemmelse med de fastsatte mål for naturtilstanden i Natura 2000-planen. Der indsættes et resumé af de offentlige planer i handleplanens bilag.

Handleplanen skal være så konkret, at dens gennemførelse kan vurderes. Dog må handleplanen ikke foregribe det præcise indhold af de aftaler eller afgørelser, der træffes i forhold til den enkelte lodsejer i forbindelse med gennemførelsen af handleplanen.

Handleplanen skal i samspil med vandplanlægningen realisere Natura 2000-planen for så vidt angår vandbehov for de naturtyper, som er direkte afhængige af et vandøkosystem. Natura 2000-planens mål om forbedret vandkvalitet i større søer, vandløb, fjorde og kystvande realiseres gennem indsatsen i vandplanlægningen og skal ikke indgå i Natura 2000-handleplanerne.

## 2.2 Miljøvurdering af handleplanerne

Natura 2000-handleplanerne er en type af planer, som kan være omfattet af krav om miljøvurdering i henhold til Bekendtgørelse af lov om miljøvurdering af planer og programmer og af konkrete projekter (VVM) (lovbekendtgørelse nr. 4 af 3. januar 2023) – herefter refereret til som miljøvurderingsloven.

Ved vurderingen af om en handleplan er omfattet af Miljøvurderingsloven ses på kriterierne i lovens § 8. Erfaringsmæssigt er der en del handleplaner, som ikke vil være omfattet af miljøvurderingsloven. Det afhænger dog i alle tilfælde af det konkrete indhold af handleplanen, og der skal derfor altid foretages en særskilt vurdering for hver plan.

Denne handleplan er blevet vurderet i forhold til, om den er omfattet af miljøvurderingsloven. Det er vurderet, at den ikke er omfattet af miljøvurderingsloven og der dermed ikke skal udarbejdes miljøvurdering af handleplanen.

Der er vurderet på, om handleplanen sætter nye rammer for fremtidige anlægstilladelser, eller om den vurderes at kunne påvirke internationalt udpegede naturbeskyttelsesområder væsentligt jfr. miljøvurderingslovens §8.

Det er myndighedernes vurdering, at handleplanen ikke sætter nye rammer for fremtidige anlægstilladelser.

Det er myndighedernes vurdering, at handleplanen er undtaget fra habitatdirektivets artikel 6, stk. 3 og dermed fra vurdering efter miljøvurderingsloven, fordi planerne er "direkte forbundet med eller nødvendige for lokalitetens forvaltning" jfr. artikel 6, stk. 3, 1. pkt. Handleplanen anses som direkte forbundet med og nødvendig for Natura 2000-områdets forvaltning.

For samtlige Natura 2000-planer er der foretaget en strategisk miljøvurdering (SMV). Natura 2000-planerne og de tilhørende miljøvurderinger kan findes på Miljøstyrelsens hjemmeside under Natura 2000, tredje generation planer (2022-2027).

### 3. Gennemførelse af Natura 2000-handleplan for sidste planperiode

#### 3.1 Redegørelse for gennemførelse af sidste Natura 2000-handleplan

Handleplanerne for anden planperiode har været gældende siden udgangen af 2017. Kommunen har i den mellemliggende periode arbejdet for at gennemføre den indsats, der blev beskrevet i Natura 2000-planen for planperioden 2016-2021. For de skovbevoksede, fredskovspligtige arealer har Miljøstyrelsen arbejdet for at gennemføre indsatserne, der blev beskrevet i første generation af Natura 2000-planen fra 2010-2015 og videreført i anden planperiode 2016-2021.

Det er muligt at få et samlet overblik over tilskudscompenserede indsatser i Natura 2000-områderne i "Sammenfatning af Natura 2000-planerne 2022-2027" på Miljøstyrelsens hjemmeside.

Nedenstående tabeller viser en oversigt over de realiserede, påbegyndte og planlagte projekter inden for Natura 2000-området.

Tabel 1: Følgende indsatser er finansieret gennem landdistriktsmidler eller anden finansiering og gælder arealer, der ikke er skovbevoksede, fredskovspligtige arealer\*.

	Indsats	Samlet ha	På habitatnatur	Habitatnatur uden tilsagn
<b>Haderslev Kommune</b>	Pleje af græs**	8,55 ha	0,74 ha	9,35 ha
	Rydning	8,91 ha	2,61 ha	7,48 ha
	Forberedelse til afgræsning	20,93 ha	2,77 ha	7,32 ha
	Hydrologi -forundersøgelse -etablering	0 ha	0 ha	10,09 ha

\* Omfatter ikke offentlige arealer, hvor ejeren gennemfører Natura 2000-planen i egne planer for forvaltningsindsatser. Se resumé af plan for forvaltningsindsatserne i bilag 1.

\*\* Tilsagn i perioden frem til og med 2022.

Haderslev Kommune har ikke finansieret nogen indsatser via kommunens egne eller DUT-midler. I Basisanalysen 2016 -2021 er det beskrevet, at tilstanden er god eller høj for alle de private skove uden fredskovpligt. Dette har betydet, at Haderslev Kommune ikke har gennemført målrettede indsatser i de private skove uden fredskovpligt udover den daglige sagsbehandling og planlægning, hvor hensynet til Natura 2000-områdets udpegningsgrundlag bliver varetaget.

Skovbevoksede, fredskovspligtige arealer følger en 12 års-cyklus, og første planperiode for disse løber således fra 2010 til 2021. Tabel 2 neden for viser status for de gennemførte eller igangværende indsatser i perioden 2010-2021 beliggende i kortlagt habitatskov inden for Natura 2000-området. Indsatserne er opgjort på indsatstype. Der kan være gennemført flere indsatser på det samme areal, hvorved samme areal kan fremgå flere gange (eksempelvis skovnaturtypebevarende drift og pleje forud for urørt skov, eller forbedring af hydrologi på samme areal, hvor der også er udført skovnaturtypebevarende drift og pleje). Indsatsplanerne for arealerne blev først udstillet i skovhandleplanerne i 2012.

Tabel 2 er baseret på tinglyste indsatser såsom urørt skov, på data fra tilskudsordningerne (beror på tilsagnsdata, hvorfor arealet for indsats kan være overestimeret i forhold til den endelige indsats, idet der altid vil være en vis del af de givne tilsagn, der ikke udnyttes). Der kan være usikkerheder i de indhentede data fra tilskudsordningerne fra 2010-15. Miljøstyrelsen har endvidere indhentet data for gennemførte indsatser i habitatnaturtyper på skovbevoksede fredskovsarealer fra offentlige myndigheder, og anvendt data i det omfang, Miljøstyrelsen har modtaget disse.

Tabel 2: Gennemførte indsatser på skovbevoksede, fredskovspligtige arealer. Tallene dækker over perioden 2010-2021.

Indsats	Tilskudsfinansiering på private arealer <sup>1</sup> (ha)	Offentlige arealer <sup>2</sup> (ha)	Total (ha)
Forbedring af hydrologi*	0	2	2



Indsatser m.h.p. lysåben natur**	0,3	0,3	0,6
Skovnaturtypebevarende drift og pleje***	0	29	29
Urørt skov	1	168	169

<sup>1</sup> Indsatser på private arealer dækker over indsatser, som er tilskudsfinansierede.

<sup>2</sup> Indsatser på offentlige arealer dækker hovedsageligt over indsatser gennemført via lodsejeres egne midler men kan også være dækket af tilskudsordninger.

\* *Forbedring af hydrologi* dækker over lukning af dræn og grøfter samt ophør med vedligeholdelse af afvanding

\*\* *Indsatser for lysåben natur* dækker over græsning, hegning og rydning med henblik på lysåben natur.

\*\*\* *Skovnaturtypebevarende drift og pleje* dækker over flere indsatser, heriblandt sikring af naturtyper, træer til naturligt henfald, naturnær skovdrift, rydning af uønsket opvækst, problemarter og invasive arter samt skovgræsning og foryngelse.

Tabel 3: Følgende Life-projekter er iværksat i området (arealerne for Life-projekter i skovbevoksede, fredskovspligtige arealer indgår også af opgørelsen i tabel 3)

Naturstyrelsen	LIFE Open Woods - LIFE 18/NAT/DK/000747.  N92 Pamhule Skov og Stevning Dam indgår i projektet, hvis formål bl.a. er at forbedre naturtilstanden i skovene ved genskabelse af naturlig hydrologi, mere dødt ved samt lysstilling af træer. Projektet forløber i perioden 2019- 2027.
----------------	---

Ud over de ovennævnte indsatser har myndighederne søgt at gennemføre Natura 2000-handleplanen gennem følgende tiltag:

- Haderslev kommune har sendt breve ud til alle de lodsejere, der ejer habitatnatur eller arealer med potentiale til at blive ny habitatnatur. Brevene blev målrettet hver enkelt lodsejer med information om dennes arealer, og hvilke tiltag det var muligt at søge tilskud til og hvor. Til hvert af brevene var vedhæftet et kortbilag med angivelse af de relevante arealer. Brevene medførte ingen konkrete henvendelser til kommunen fra interesserede lodsejere og et ukendt antal henvendelser til Landbrugsstyrelsen.
- Haderslev Kommune har et kortgrundlag til registrering af kæmpe bjørneklo. Der inddateres løbende, når der opnås viden om forekomster.
- Miljøstyrelsen har finansieret gratis rådgivning hos Dansk Skovforening for ejere af skovbevoksede, fredskovspligtige arealer i Natura 2000-områderne.
- Som opfølgning på skovlovens anmeldeordning for Natura 2000-områderne er der i flere Natura 2000-områder indgået aftaler med private lodsejere, der er med til at sikre naturindhold og arter på de berørte arealer (LBK. nr. 690 26. maj 2023, §17-19).
- Miljøstyrelsen har arbejdet for relevante støtteordninger for at understøtte implementeringen af Natura 2000-planerne.
- Miljøstyrelsen har udført en opsøgende indsats og har kontaktet nogle private lodsejere med større arealer af privat fredskov og informeret om muligheden for at søge tilskud til indsatser i de private fredskove.

Effekten af indsatserne bliver løbende vurderet i det Nationale Overvågningsprogram for Vandmiljø og Natur (NOVANA), som overvåger vandmiljøets og naturens tilstand inden for de områder, der prioriteres i forhold til de politisk fastsatte økonomiske rammer.

## 4. Behov for indsatser

Natura 2000-planen for N92 Pamhule Skov og Stevning Dam beskriver de konkrete mål for indsatsen. Indsatsprogrammet i Natura 2000-planerne er afstemt, så den økonomiske ramme og den krævede indsats i planerne passer sammen. Til gennemførelse af planerne stiller staten en række virkemidler til rådighed, ligesom det forudsættes, at kommunerne bidrager økonomisk via de midler, som kommunerne er blevet økonomisk kompenseret for af staten (DUT-midlerne).

På baggrund af Natura 2000-planen har kommunen og Miljøstyrelsen vurderet, at der er behov for nedenstående konkrete forvaltningstiltag. Handleplanmyndigheden skal forsøge at indgå frivillige aftaler med lodsejere om drift. Hvor dette ikke er muligt, skal myndigheden påbyde en bestemt drift, hvis det er nødvendigt for opnåelse af målene i Natura 2000-planen eller for at forhindre forringelse og forstyrrelse.

Offentlige lodsejere kan selv organisere gennemførelse af indsatser på egne arealer.

Tabel 4: Behov for indsatser for naturtyperne\*

Forventede indsatser		Skøn over behov:		
		Igangværende indsats	Ny indsats	Samlet behov for indsats
Lysåbne naturtyper	Græsning og høslæt	0,74 ha	Op til 7,59 ha	Op til 8,33 ha
	Rydning	2,61 ha	Op til 5,72 ha	Op til 8,33 ha
	Bekæmpelse af invasive arter	0 ha	Op til 1,4 ha	Op til 1,4 ha
Skovnaturtyper uden fredskovspligt	Skovnaturtypebevarende drift og pleje	0 ha	Op til 1,76 ha	Op til 1,76 ha
	Urørt skov	0 ha	Op til 0 ha	Op til 0 ha
Skovnaturtyper med fredskovspligt**	Skovnaturtypebevarende drift og pleje	-	-	Op til 62,2 ha
	Urørt skov***	9,2 ha	-	Op til 71,4 ha
	Rydning af invasive arter	-	-	0 ha

\* Omfatter ikke offentlige arealer, hvor ejeren gennemfører Natura 2000-planen i egne planer for forvaltningsindsatser. Se resumé af plan for forvaltningsindsatserne i bilag 1.

\*\* Indsatser planlagt for skovnaturtyper med fredskovspligt vises udelukkende som et samlet behov for indsatser med undtagelse af urørt skov, hvor igangværende indsatser også vises. Skovnaturtypebevarende drift og pleje dækker over flere indsatser. Da der kan være overlap mellem indsatstyper, og da der efter afslutning af én type indsats kan være behov for at gentage indsatstypen, er behovet for indsatser vurderet samlet.

\*\*\* Igangværende indsats for urørt skov omfatter al tinglyst urørt skov til og med 2021. Tinglyst urørt skov anses i denne sammenhæng som en varig igangværende indsats.

Haderslev Kommune følger arealerne "skovnaturtyper uden fredskovspligt" for at sikre, at arealernes tilstand som god eller høj fastholdes eller forbedres.

Tabel 5: Behov for indsatser for arter udover indsatser for naturtyper. Tabellen viser kun indsatser for arter på lysåbne naturtyper og skovnaturtyper uden fredskovspligt\*

Forventede indsatser	Skøn over behov:		
	Igangværende indsats	Ny indsats	Samlet behov for indsats
Restaurering af vandhuller	0 stk	Ca. 0-1 stk	Ca. 0-1 stk
Ny gravning af vandhuller	0 stk	Ca. 0-1 stk	Ca. 0-1 stk
Egnede yngleområder for stor vandsalamander	0 områder	0-1 områder	0-1 områder

\* Omfatter ikke offentlige arealer, hvor ejeren gennemfører Natura 2000-planen i egne planer for forvaltningsindsatser. Se resumé af plan for forvaltningsindsatserne i bilag 1.

Med hensyn til indsats for arter vil Haderslev Kommune have fokus på eksisterende småsøer med ugunstig tilstand. Det undersøges, om det er muligt at forbedre tilstanden af småsøerne med henblik på at forbedre søerne som ynglested for stor vandsalamander.

På skovbevoksede arealer vil mange af de tiltag, der implementeres for skovnaturtyperne også være gavnlige for de arter, der er knyttet til naturtyperne. I nedenstående gennemgås eksempler på indsatser, der også gavner arter og fugle, hvor indsatserne i forvejen gennemføres i området jf. Natura 2000-planen.

Urørt skov samt skovnaturtypebevarende drift og pleje med bevaring af træer til naturligt henfald kan bidrage til at forbedre levesteder for områdets skovtilknyttede arter og fugle. Nogle arter og fugle er afhængige af ro i yngleperioden eller hensigtsmæssig hydrologi.

## 5. Indsatser fordelt på aktør

Grundlæggende er ansvaret fordelt, så kommunerne er ansvarlig myndighed på alle arealer i kommunen undtagen de skovbevoksede fredskovspligtige arealer.

Miljøstyrelsen er ansvarlig myndighed for de skovbevoksede fredskovspligtige arealer. Det gælder dog, at kommunerne er ansvarlige for de arealer i fredskov, der er beskyttet efter §3 i naturbeskyttelsesloven.

Myndighederne er ansvarlige, jfr. ovenstående fordeling, for gennemførelse af handleplanen undtagen for offentlige arealer, hvor lodsejer selv er ansvarlige for at gennemføre handleplanen. De fleste indsatser er geografisk bestemt, hvorved den nævnte myndigheds- og arealdeling er gældende. Det er muligt at finde relevante Natura 2000-geodata i [MiljøGIS](#)<sup>1</sup>. Endvidere kan overvågningsdata fra NOVANA-programmet tilgås via [Danmarks Miljøportal](#)<sup>2</sup> og i Natura 2000-basisanalyserne. Hver myndighed eller lodsejer er ligeledes ansvarlige for de arter på udpegningsgrundlaget, som ikke er geografisk fordelt p.ba. overvågningsdata, inden for deres respektive myndighedsområde eller egne arealer.

I tabellen neden for ses fordelingen af Natura 2000-områdets arealer fordelt ud på aktører.

Tabel 6: Arealer med habitatfredskov, fordelt på aktører

	Naturtype	Handleplanmyndighed		Offentlige lodsejere, der planlægger selv
		Haderslev Kommune	Miljøstyrelsen	Naturstyrelsen
<b>Skovnaturtyper med fredskovspligt</b>	9110 Bøg på mor	-	1 ha	<0.1 ha
	9120 Bøg på mor med kristtorn	-	0 ha	7 ha
	9130 Bøg på muld	-	65 ha	183 ha
	9160 Egeblandskov	-	0 ha	34 ha
	91E0 Elle- og askeskov	-	6 ha	31 ha

<sup>1</sup> <https://miljoegis.mim.dk/spatialmap?profile=natura2000planer3-2022>

<sup>2</sup> <https://www.miljoportal.dk/>

## 6. Prioritering af den forventede indsats

Natura 2000-planerne 2022-2027 har især fokus på en naturforvaltning, hvor man gør brug af naturens egne dynamikker. Samtidig fastholdes en række indsatser, der er kendt fra de gældende planer.

Hovedformålene med indsatserne i tredje planperiode (2022-2027) er:

### 1. Fokus på mere naturlige processer og naturens robusthed

- 1.1. der er øget fokus på en mere naturnær forvaltning med fokus på at sikre sammenhæng i naturen og mere naturlige dynamikker i Natura 2000-områderne
- 1.2. der arbejdes for at udvide arealet med urørt skov
- 1.3. der er fokus på tiltag mod klimaforandringer og dermed områdernes robusthed over for pludselige hændelser

### 2. Sikre og forbedre tilstanden af den eksisterende natur og levesteder hvilket bl.a. er i overensstemmelse med 'brandmandens lov' og EU's biodiversitetsstrategi 2030

- 2.1. fortsætte arbejdet med at sikre naturtilstanden f.eks. ved naturpleje på plejekrævende arealer
- 2.2. fortsætte arbejdet med at afsøge behovet for og udlægge forstyrrelsesfrie zoner bl.a. til gavn for trækfugle, marine naturtyper og havpattedyr
- 2.3. fokus på indsatser, der gavner truede arter og fugle
- 2.4. fortsætte arbejdet med at afsøge behovet for at regulere fiskeri i beskyttede områder

### 3. Bekæmpe invasive arter

- 3.1. fortsætte arbejdet med at bekæmpe invasive arter

Prioriteringen af den forventede forvaltningsindsats i planperioden er sket på baggrund af opgørelsen af behovet for konkrete indsatser (se kapitel 4). Den nedenstående prioritering afspejler således den forventede tidsfølge af indsatsen i forbindelse med de konkrete forvaltningstiltag.

Haderslev Kommune har særligt fokus på følgende principper for prioritering:

- Indsats på arealer, hvor både arter og naturtyper tilgodeses.
- Facilitering af den fortsatte sikring af den eksisterende natur via støtteordninger.
- Frivillighed hos lodsejere.

Haderslev Kommune prioriterer:

- Fortsættelse af den opsøgende og faciliterende indsats over for interesserede lodsejere med habitatnatur eller mulig ny habitatnatur med henblik på igangsætning af naturforbedrende afgræsning/plejetiltag samt skovnaturtypebevarende drift.
- Arbejde med at vedtage en indsatsplan for bekæmpelse af kæmpe bjørneklo igangsættes.

Miljøstyrelsen vil for de skovbevoksede, fredskovspligtige arealer kontakte private ejere af fredskovsarealer større end 20 ha med henblik på at informere om muligheden for en mere skovnaturtypebevarende drift, tiltag for arter og muligheden for at udlægge til urørt skov.

Miljøstyrelsen vil fortsat prioritere at indgå i relevante Life-projekter, nye som gamle.

## 7. Forventede initiativer og plan for interessentinddragelse

Det er Haderslev Kommune og Miljøstyrelsens hensigt at planlægge og udføre projekterne som vist i nedenstående tabel 8 og i den forbindelse tager myndighederne en række initiativer for at inddrage lodsejere og andre interessenter i projekterne.

Tabel 8 viser myndighedernes plan for interessentinddragelse. Der kan ske ændringer, hvis det ønskes af lodsejerne, eller hvis andre forhold taler for det.

Tabel 7. Forventet plan for interessentinddragelse

Projekt navn	Initiativ	Tidsplan	Myndighed
Fremlæggelse af forslag til handleplan og endelig handleplan	Annoncering på kommunens hjemmeside	Primo 2024/medio 2024	Haderslev Kommune
Orientering af relevante lodsejere om støtteordninger til sikring, udvidelse og evt. sammenkædning af habitatnatur.	Brev målrettet den enkelte lodsejer	2024-2026	Haderslev Kommune
Orientering af relevante lodsejere om særligt beskyttede arter og deres levesteder.	Brev målrettet den enkelte lodsejer	2024-2026	Haderslev Kommune
Inddragelse og orientering af Det Grønne Råd om projektstatus	Der afholdes møder i Det Grønne Råd ca. 4 gange årligt	Hele planperioden	Haderslev Kommune
Inddragelse af relevante lodsejere og naboer i forbindelse med projekter faciliteret af kommunen.	Kontakt via brev/telefon	Hele planperioden	Haderslev Kommune
Inddragelse af interesseorganisationer i forhold til konkrete projekter	Høring	Hele planperioden	Haderslev Kommune
Kontakt til ejere af skovbevoksede fredskovspligtige habitatskovsarealer	Miljøstyrelsen kontakter skovejere med mere end 20 ha skovhabitatarealer og orienterer om muligheder for tilskud.	I løbet af planperioden	Miljøstyrelsen
Vejledning om mulige tiltag i skovhabitatnatur	Miljøstyrelsen understøtter en vejledningstjeneste <sup>1</sup> til de private skovejere, hvor de kan søge gratis råd og vejledning omkring skovhabitatnatur.	Hele planperioden	Miljøstyrelsen
Møder med Grønt Fremdriftsforum	Miljøstyrelsen afholder møder med Grønt Fremdriftsforum og vil sætte emnet på dagsordenen, når det er relevant eller efterspørges.	Hele planperioden	Miljøstyrelsen

Projekterne gennemføres som udgangspunkt ved frivillige aftaler, og derfor er det i mange tilfælde ikke på nuværende tidspunkt muligt at beskrive hvornår projekterne fysik bliver udført. Kommunen og Miljøstyrelsen vil i hvert enkelt tilfælde sørge for, at relevante interessenter bliver inddraget.

## Bilag 1: Resumé af offentlige lodsejeres planer for forvaltningsindsatser

Den offentlige lodsejer Naturstyrelsen (Bilag 1.A) har udarbejdet nedenstående resumé af plan for forvaltningsindsats for deres del af Natura 2000-området.

Det er muligt at finde den fulde plan for forvaltningsindsats på Naturstyrelsens hjemmeside: <https://naturstyrelsen.dk/>. Det fulde navn på plan for forvaltningsindsatsen er: Sammenfatning af plejeplan for Naturstyrelsens arealer i Natura 2000-område N92 Pamhule Skov og Stevning Dam.

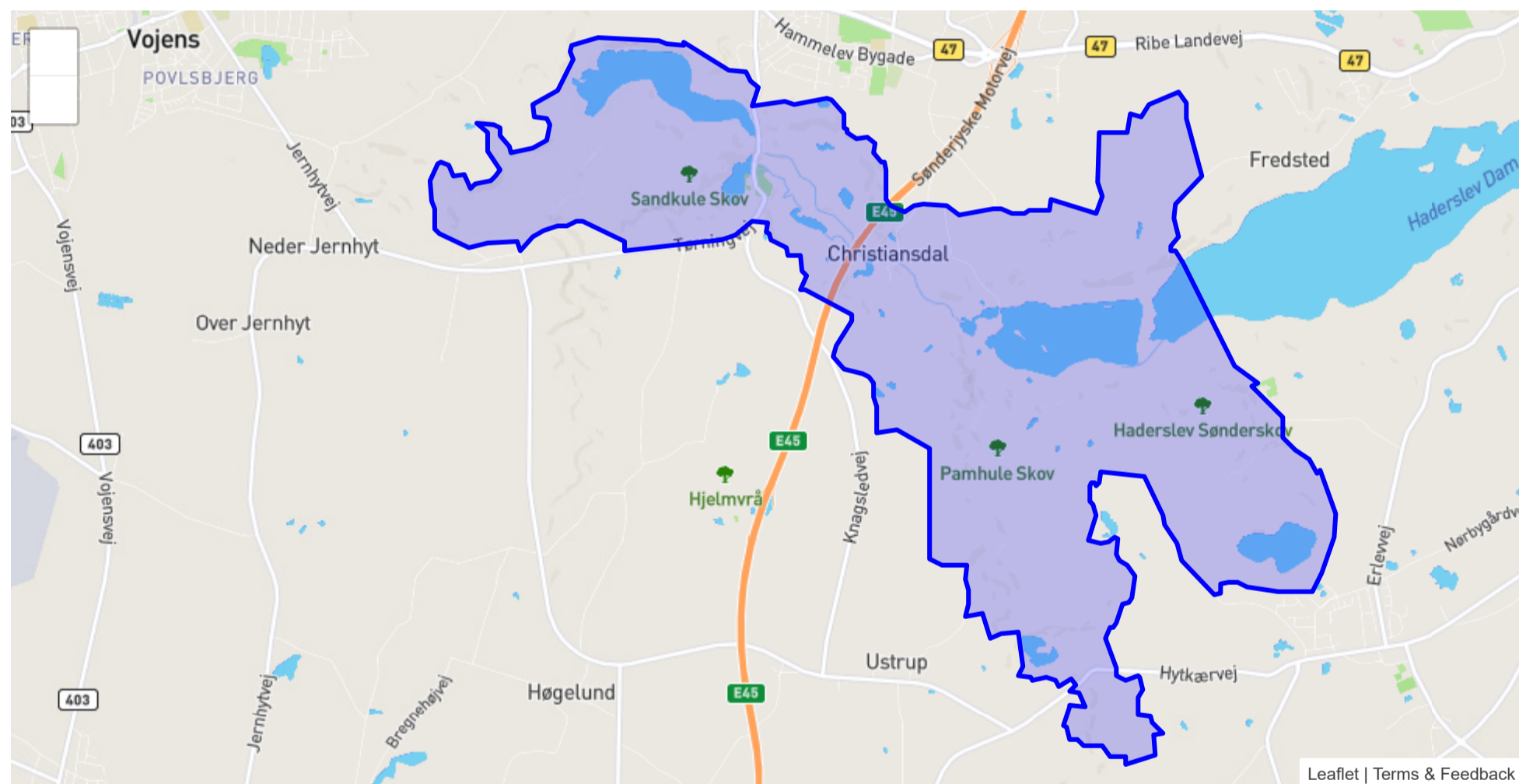
# Sammenfatning af plejeplan for Naturstyrelsens arealer i Natura 2000-område N92 Pamhule Skov og Stevning Dam

Det er muligt at finde den samlede plan for forvaltningsindsats på Naturstyrelsens hjemmeside: <https://naturstyrelsen.dk/drift-og-pleje/natura-2000-plejeplaner/>. Plejeplanen omfatter foruden denne sammenfatning en kortudstilling af de planlagte indsatser. I kortudstillingen er det muligt at finde information om de planlagte indsatser for de enkelte kortlagte naturtyper samt arter.

Naturstyrelsen har, jf. §5 i BEK nr 944 af 27/06/2016 og §15 i BEK nr 946 af 27/06/2016, som offentlig grundejer besluttet selv at udarbejde plejeplaner for Naturstyrelsens arealer indenfor N2000 området i overensstemmelse med [Natura 2000-planen](#) for området.

## Beskrivelse af området

Natura 2000-område N92 har et areal på 1105,4 ha. Heraf ejer Naturstyrelsen 593 ha. Natura 2000-området er beliggende i Haderslev Kommune og ligger delvis i Haderslev Tunneldal, som løber ca. 25 km øst-vest fra Lillebælt til Vojens. Området strækker sig mod øst til Haderslev Dam. Skovområder dominerer med indslag af vandflader, enge, overdrev og dyrkede arealer. Pamhule Skov er en af de største skove i området. Skoven er oprindelig løvskov, som stadig dominerer med indslag af søer. De dominerende vandflader er Stevning Dam, Hindemade og Pamhule Sø. Halvdelen af skoven består af bøg, og desuden vokser der eg, ask og andre løvtræer. Skovene har tidligere været drevet med plukhugst og der er eksisterende græsning på lysåbne arealer. Naturstyrelsens arealer er udlagt til urørt skov. Der findes mindre arealer med surt overdrev og rigkær.



Tabel A: Kortlagte naturtyper på Naturstyrelsens arealer i Natura 2000-området

Skovnaturtyper	Areal [ha]
91E0 - Elle- og Askeskove	30,9
9110 - Bøg på mor	< 0,1
9120 - Bøg på mor med Kristtorn	7,4
9130 - Bøg på muld	182,7
9160 - Ege-blandskov	34,0

Lysåbne naturtyper	Areal [ha]
3140 - Kransnålalge-sø	0.1
3150 - Næringsrige søer og vandhuller med flydeplanter eller store vandaks	70.2
3150 - Næringsrig sø	3.2
3260 - Vandløb med vandplanter	2.8
7220 - Kildevæld	0.8
7230 - Rigkær	0.9

Arter på udpegningsgrundlaget fremgår ikke af ovenstående tabel. Der henvises derimod til N2000 planen for området.

## Planlagte indsatser

I det følgende angives Naturstyrelsens planlagte indsatser for naturtyperne på udpegningsgrundlaget. Indsatserne er beskrevet i nedenstående tabeller og suppleret med forklarende tekst.

I tabellerne skelnes mellem "Eksisterende indsats" og "Ny indsats". "Eksisterende indsats" anvendes, hvor den pågældende indsats allerede er omfattet af den eksisterende arealforvaltning, eller hvor det fremgår af eksisterende driftsplaner og lignende, at indsatsen vil blive gennemført i plejeplanperioden. "Ny indsats" omfatter de indsatser, der alene gennemføres for at opfylde målene i N2000-planerne for 2022 - 2027.

**Table B: Planlagte indsatser for naturtyperne på Naturstyrelsens arealer i Natura 2000-området**

Indsatser - Skovnaturtyper (planperiode 2022-2033)	Eksisterende indsats [ha]	Ny indsats [ha]	Samlet behov for indsats [ha]
Aktiv lukning af dræn og grøfter		10.9	10.9
Bekæmpelse af andre problem- og uønskede arter		2.3	2.3
Græsningsskov		32.3	32.3
Urørt skov med naturgenopretningsaktivitet	255.0		255.0
Veteranisering		17.6	17.6

Indsatser - Lysåbne naturtyper (planperiode 2022-2027)	Eksisterende indsats [ha]	Ny indsats [ha]	Samlet behov for indsats [ha]
Aktiv lukning af dræn og grøfter		0.1	0.1
Etablering af vandhuller/søer		0.3	0.3
Græsning	1.3		1.3
Restaurering af vandhuller/søer		0.8	0.8
Rydning af opvækst		0.9	0.9



Indsatser - Lysåbne naturtyper (planperiode 2022-2027)	Eksisterende indsats [ha]	Ny indsats [ha]	Samlet behov for indsats [ha]
Slåning - d.v.s. uden fjernelse af det afslåede		0.2	0.2

Ovenstående tabel udstiller Naturstyrelsens planlagte indsatser i planperioden. Indsatserne er planlagt med ophæng i målsætninger og retningslinjer fra den overordnede N2000 plan, som rækker ud over den enkelte planperiode, mens indsatserne forventes udmøntet indenfor planperioden.

De planlagte indsatser skal gavne habitatnaturtyperne og udpegningsarterne. Der er bl.a. fokus på skovkilddevæld som er i moderat naturtilstand og som Naturstyrelsen ønsker at forbedre. Der vil blive arbejdet med genopretning af naturlig hydrologi ved aktiv lukning af dræn. Der er allerede arbejdet med oprensning af vandhuller som bl.a. kan gavne stor vandsalamander og løvfrø i området. I Natura 2000-planerne er der samlet set et større fokus på mere naturlige processer. En målsætning i Natura 2000-plejeplanen er derfor sikring af naturlig dynamik og variation. En indsats under denne målsætning er naturgenopretning mhp. urørt skov. Naturstyrelsens arealer er udpeget som urørt skov. Områder udlagt til urørt skov med en forudgående naturgenopretning forvaltes med et mål om at sikre de bedst mulige rammer for en selv bærende og selvforvaltende natur, hvor det er naturlig dynamik og naturlige processer, der skaber de rette forhold og levesteder for skovnaturen, og hvor biodiversiteten fremmes og understøttes. Generelt sigtes der efter at opnå en tilstand, hvor der er mindst muligt behov for aktiv naturforvaltning. Dog vil opsyn med og vedligehold af hegninger med græssende dyr kræve løbende vedligehold, ligesom det f.eks. kan blive nødvendigt at bekæmpe invasive arter, sikre vedvarighed i mængden af dødt ved, sikre tilgængelighed for skovens brugere, samt pleje f.eks. fortidsminder og Natura 2000-habitatnaturtyper. Naturgenopretningsperioden, med f.eks. udtag af ikke-hjemmehørende træer, genopretning af naturlig hydrologi og skovgræsning, vil typisk være op til 6 år og 25 år fra den konkrete forvaltningsplans start i hhv. løvskove og nåletræsplantager.

#### Tabel C: Udvikling mod ny kortlagt naturtype

Der planlægges ikke for udvikling af nye naturtyper i indeværende planperiode. Derfor vises Tabel C ikke.

#### Tabel D: Planlagte indsatser for arter, udover indsatser for naturtyper på lysåbne naturtyper og skovnaturtyper på Naturstyrelsens arealer i Natura 2000-området

Plejen af områdets naturtyper vil samtidig tilgodese en række arter på udpegningsgrundlaget. Herudover planlægger Naturstyrelsen en særlig indsats for arterne, der fremgår af tabel D.

Fuglebeskyttelsesområde: nr. 59 Pamhule skov og Stevning Dam

Art	Planlagte indsatser	Eksisterende indsats	Ny indsats
Fjordterne	Sikring af levesteder i øvrigt		Ja
Klyde	Sikring af levesteder i øvrigt		Ja
Sortspætte	Sikring af værtstræer	Ja	Ja

Der er stor fokus på sortspættens levesteder og fourageringsmuligheder i forbindelse med forvaltningsplanen for urørt skov for Naturstyrelsens skovene omkring Pamhule. I forbindelse med veteranisering vil der være fokus på at fremme forhold for sortspætte, bl.a. med hulheder i højden eller dannelse af dødt. I fuglebeskyttelsesområdet er der kortlagt få levesteder for klyde og fjordterne. Levestederne omfatter to mindre øer i Hindemade og den sydvestlige bred af Hindemade. For at forbedre forholdene for klyde og fjordterne skal vegetationen på øerne og muligvis også i kanten langs Hindemade nedskæres.

#### Opsummering

Den samlede indsats for naturtyper og arter på Naturstyrelsens arealer forventes hermed at understøtte de i Natura 2000-planen fastsatte mål for naturtilstanden.

# Redegørelse for indsatsen i den forgangne plejeplansperiode

For de lysåbne naturtyper og arter på udpegningsgrundlaget omhandler denne redegørelse planperioden 2016-2021. For skovnaturtyper perioden 2010-2021.

Nedenstående tabeller viser en oversigt over planlagte og gennemførte aktiviteter på Naturstyrelsens arealer inden for Natura 2000-område N92 Pamhule Skov og Stevning Dam

**Tabel E: Status for gennemførelse af aktiviteter for seneste planperiode fordelt på naturtyper og arter**

<b>Skovnaturtyper (planperiode 2010-2021)</b>	<b>Indsats</b>	<b>Areal [ha]</b>
9110 - Bøgeskove på morbund uden kristtorn	Bevarelse af 3-5 store træer pr. ha til henfald	0.3
9120 - Bøgeskove på morbund med kristtorn	Bevarelse af 3-5 store træer pr. ha til henfald	7.4
9130 - Bøgeskove på muldbund	Urørt skov	24.9
9130 - Bøgeskove på muldbund	Bevarelse af 3-5 store træer pr. ha til henfald	89.3
9130 - Bøgeskove på muldbund	Ingen jordbearbejdning	21.8
9130 - Bøgeskove på muldbund	Græsningsskov	21.8
9130 - Bøgeskove på muldbund	Bevarelse af mindst 5 store træer pr. ha til henfald	90.7
9160 - Egeskove på mere eller mindre rig, ofte vandlidende jordbund	Urørt skov	14.7
9160 - Egeskove på mere eller mindre rig, ofte vandlidende jordbund	Bevarelse af 3-5 store træer pr. ha til henfald	14.9
9160 - Egeskove på mere eller mindre rig, ofte vandlidende jordbund	Ingen jordbearbejdning	0.8
9160 - Egeskove på mere eller mindre rig, ofte vandlidende jordbund	Græsningsskov	0.8
9160 - Egeskove på mere eller mindre rig, ofte vandlidende jordbund	Bevarelse af mindst 5 store træer pr. ha til henfald	11.0
9999 - Elle- og askeskove ved vandløb, søer og væld	Urørt skov	8.4
9999 - Elle- og askeskove ved vandløb, søer og væld	Bevarelse af 3-5 store træer pr. ha til henfald	9.1
9999 - Elle- og askeskove ved vandløb, søer og væld	Ingen jordbearbejdning	6.8
9999 - Elle- og askeskove ved vandløb, søer og væld	Græsningsskov	6.8
9999 - Elle- og askeskove ved vandløb, søer og væld	Ophør med vedligeholdelse af afvanding	2.4
9999 - Elle- og askeskove ved vandløb, søer og væld	Bevarelse af mindst 5 store træer pr. ha til henfald	16.5

Lysåbne naturtype (planperiode 2016-2021)	Indsats	Areal [ha]
7230 - Rigkær	Græsning	0.1

Tabel F: Oversigt over ikke-planlagte indsats, der er gennemført, og som gavner arter eller naturtyper på udpegningsgrundlaget

Skovnaturtyper (planperiode 2010-2021)	Indsats	Areal [ha]
9120 - Bøgeskove på morbund med kristtorn	Urørt skov	7.4
9130 - Bøgeskove på muldbund	Urørt skov	96.1
9130 - Bøgeskove på muldbund	Etablering af vandhuller/søer	24.7
9160 - Egeskove på mere eller mindre rig, ofte vandlidende jordbund	Urørt skov	14.9
9160 - Egeskove på mere eller mindre rig, ofte vandlidende jordbund	Etablering af vandhuller/søer	7.2
9999 - Elle- og askeskove ved vandløb, søer og væld	Urørt skov	11.7
9999 - Elle- og askeskove ved vandløb, søer og væld	Etablering af vandhuller/søer	4.3

Tabel G: Oversigt over indsats der ikke er gennemført

Alle planlagte indsats er gennemført. Derfor vises tabel G ikke

### Opsummering

Med baggrund i ovenstående redegørelse for indsats i den forgangne planperiode kan Naturstyrelsen konkludere, at de planlagte aktiviteter er helt gennemført for Naturstyrelsens arealer. Udover de planlagte indsats er yderligere ikke-planlagte indsats gennemført jf. tabel F. Samlet har disse indsats bidraget positivt til opfyldelse af Natura 2000-planens målsætninger.

## Miljøvurderingsloven, habitatdirektivet og plejeplanen

For samtlige Natura 2000-planer er der foretaget en strategisk miljøvurdering (SMV). Natura 2000-planerne og de tilhørende miljøvurderinger kan findes på Miljøstyrelsens hjemmeside under Natura 2000, tredje generation planer (2022-2027).

Natura 2000-plejeplanerne er en type af planer, som kan være omfattet af krav om miljøvurdering i henhold til Bekendtgørelse af lov om miljøvurdering af planer og programmer og af konkrete projekter (VVM) (lovbekendtgørelse nr. 4 af 3. januar 2023) – herefter refereret til som miljøvurderingsloven.

Ved vurderingen af om en plejeplan er omfattet af miljøvurderingsloven ses på kriterierne i lovens § 8. Erfaringsmæssigt er der en del plejeplaner, som ikke vil være omfattet af miljøvurderingsloven. Det afhænger dog i alle tilfælde af det konkrete indhold af plejeplanen, og der skal derfor altid foretages en særskilt vurdering for hver plan.

Denne plejeplan er blevet vurderet i forhold til, om den er omfattet af miljøvurderingsloven. Det er vurderet, om plejeplanen fastsætter nye rammer for fremtidige anlægstilladelser, eller om den vurderes at kunne påvirke internationalt udpegede naturbeskyttelsesområder væsentligt jfr. miljøvurderingslovens § 8. Det er Naturstyrelsens vurdering, at plejeplanen ikke fastsætter nye rammer for fremtidige anlægstilladelser til projekter omfattet af lovens bilag 1 eller 2 og dermed ikke er omfattet af krav om miljøvurdering.

Denne plejeplan for Natura 2000-område 92 Pamhule Skov og Stevning Dam omfatter indsatserne beskrevet i afsnittet planlagte indsatser. De planlagte indsatser forventes gennemført med det formål at understøtte bevaringsmålsætningerne for hhv. arter og naturtyper på udpegningsgrundlaget.

I denne plejeplan planlægges der ikke gennemført aktiviteter med henblik på at udvikle naturtyper på bekostning af andre naturtyper.

Det er Naturstyrelsens vurdering, at plejeplanen er undtaget fra habitatdirektivets artikel 6, stk. 3 og dermed fra vurdering efter miljøvurderingsloven, fordi planerne er "direkte forbundet med eller nødvendige for lokalitetens forvaltning" jfr. artikel 6, stk. 3, 1. pkt. Plejeplanen anses således som direkte forbundet med og nødvendig for Natura 2000-områdets forvaltning.

---



## Resume

Natura 2000-handleplan for Pamhule Skov og Stevning Dam (nr. 92)

Natura 2000-handleplanen beskriver ansvarsfordeling mellem aktører samt den indsats, der skal igangsættes for at sikre de arter, fugle og naturtyper, Natura 2000-området er udpeget for og skal igangsættes inden udgangen af 2027 (dog udgangen af 2033 for de skovbevoksede, fredskovspligtige arealer).

Indsatsen udføres både på offentlige og privatejede arealer i området.

# Hvidbog for Natura 2000-handleplanen, N92 Pamhule Skov og Stevning Dam



Titel: Hvidbog for Natura 2000-handleplan, N92 Pamhule Skov og Stevning Dam

Udgiver: Haderslev Kommune og Miljøstyrelsen

År: 2024

Forsidefoto: Sø i Teglholt Skov (i Pamhule Skov området)

Fotograf: Haderslev Kommune



Haderslev  
Kommune



Miljøministeriet  
Miljøstyrelsen

## Indholdsfortegnelse

<b>1. Indledning .....</b>	<b>3</b>
<b>2. Liste med indkomne hørings svar .....</b>	<b>3</b>
<b>3. Myndighedernes bemærkninger til uddrag af hørings svar.....</b>	<b>3</b>
<b>4. Myndighedernes egne redaktionelle tilpasninger .....</b>	<b>4</b>
<b>5. Bilag med kopi af hørings svar.....</b>	<b>4</b>

## 1. Indledning

Natura 2000-handleplanen beskriver indsats, som skal sikre og forbedre vilkårene for de arter og naturtyper, der er udpeget i Natura 2000-området. Natura 2000-handleplanen er en sammenskrivning af de kommunale Natura 2000-handleplaner og Natura 2000-skovhandleplanerne udarbejdet af Miljøstyrelsen.

Denne hvidbog indeholder bemærkninger til høringssvar fra Haderslev Kommune. Der er ikke indkommet høringssvar til Miljøstyrelsens myndighedsområde af handleplanen.

Natura 2000-handleplanen har været i høring i perioden 14. februar til 10. april 2024.

Der er i høringsperioden indkommet et høringssvar.

I hvidbogen er en oversigt over indkomne høringssvar og hvilke myndigheder, der har bemærket på hvilke dele af høringssvarene. Endvidere præsenteres uddrag af de enkelte høringssvar med myndighedernes bemærkninger. Bemærkninger, der medfører ændringer i handleplanen er ligeledes markeret.

De indsendte høringssvar fremgår af bilag.

## 2. Liste med indkomne høringssvar

Nedenstående liste viser indkomne høringssvar til den samlede Natura 2000-handleplan.

<b>Offentlige myndigheder</b>
Miljøstyrelsen
<b>Foreninger/organisationer</b>
Ingen
<b>Privatpersoner og private lodsejere</b>
Ingen

## 3. Myndighedernes bemærkninger til uddrag af høringssvar

Myndighederne angiver her bemærkninger til de indkomne høringssvar. Det er den myndighed, som er ansvarlig for de respektive arealer og arter i Natura 2000-området, som kommer med bemærkning.

Det angives i svaret, hvis det fører til ændringer i Natura 2000-handleplanen. Dette er markeret med fed skrift under myndighedernes bemærkninger.

I nedenstående skema forkortes Miljøstyrelsen til MST og Haderslev Kommune til HK.

Uddrag af høringssvar	Bemærkninger	Indstilling
MST (18-03-2024): Miljøstyrelsen bemærker, at der ikke er redegjort for de kortlagte skovnaturtyper, som ikke er fredsskovspligtige eller offentligt ejede. Kommunerne er jf. miljømålslovens § 37 a handleplanmyndighed for ikke-	HK: I Basisanalysen 2016 -2021 er det beskrevet, at tilstanden er god eller høj for alle de private skove uden fredsskovpligt. Dette har betydet, at Haderslev Kommune ikke har gennemført målrettede indsatser i de private skove uden	Det betyder, at der er tilføjet bemærkninger om dette under afsnit 3 og 4.



Uddrag af høringsvar	Bemærkninger	Indstilling
fredskovspligtige arealer, hvorfor kommunerne er ansvarlige for, at Natura 2000-handleplanen skal indeholde en redegørelse for gennemførelsen af den planlagte indsats, herunder hvordan sikring af en skovnaturtypebevarende drift og pleje er gennemført.	fredskovspligt udover den daglige sagsbehandling og planlægning, hvor hensynet til Natura 2000-områdets udpegningsgrundlag bliver varetaget. Derudover følger Haderslev Kommune arealerne ”skovnaturtyper uden fredskovspligt” for at sikre, at arealernes tilstand som god eller høj fastholdes eller forbedres.	

#### 4. Myndighedernes egne redaktionelle tilpasninger

##### Miljøstyrelsen

- Datoen i henvisning til Naturbeskyttelsesloven er rettet til 04/10/2022
- Miljøstyrelsen har rettet i teksten under tabel 6 i afsnit 7, således at der står ” Projekterne gennemføres som udgangspunkt ved frivillige aftaler...”
- Overskriften til tabel 6 er ændret fra ” Fordeling af naturtypearealer på aktører” til ”Arealer med habitatfredskov, fordelt på aktører”
- Miljøstyrelsens logo er fjernet fra bagsiden

##### Haderslev Kommune

- Der er indsat sidetal
- I teksten over tabel 2 er ”tabel 3” rettet til ”tabel 2 to steder

#### 5. Bilag med kopi af høringsvar

Haderslev Kommune

Arter og Naturbeskyttelse  
J.nr. 2024-16728  
Den 18-3-2024

## Høringssvar fra Miljøstyrelsen i forbindelse med offentlig høring af Natura 2000-handleplan Pamhule Skov og Stevning Dam område nr. N92

Miljøstyrelsen sender hermed høringssvar til forslaget til Natura 2000-handleplanen og har følgende bemærkninger til den.

### Høringssvaret indeholder bemærkninger til følgende emner

- Redegørelse for gennemførelse af Natura 2000-handleplan fra sidste planperiode

### Bemærkninger

#### Redegørelse for gennemførelse af Natura 2000-handleplan fra sidste planperiode

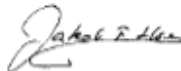
Miljøstyrelsen bemærker, at der ikke er redegjort for de kortlagte skovnaturtyper, som ikke er fredsskovspligtige eller offentligt ejede. Kommunerne er jf. miljømålslovens § 37 a handleplanmyndighed for ikke-fredsskovspligtige arealer, hvorfor kommunerne er ansvarlige for, at Natura 2000-handleplanen skal indeholde en redegørelse for gennemførelsen af den planlagte indsats, herunder hvordan sikring af en skovnaturtypebevarende drift og pleje er gennemført.

#### Andre bemærkninger

Miljøstyrelsen vil gøre opmærksom på, at Miljøstyrelsen som tovholder for planen forventer at foretage mindre tekstnære justeringer i dele af planens indhold inden offentliggørelse.

Kommunen er velkommen til at kontakte Miljøstyrelsen, hvis styrelsens bemærkninger skulle give anledning til spørgsmål. Styrelsen indgår gerne i dialog om de afgivne bemærkninger. Ved spørgsmål kan kommunen kontakte afsender af denne mail, Ditte Galsgård digal@mst.dk eller Katrine Hansen Lemming kathl@mst.dk.

Med venlig hilsen



Jakob Høeg  
Fagkoordinator chef for natur

Miljøstyrelsen  
+45 72 54 40 00  
mst@mst.dk