



Natura 2000-handleplan 2022–2027

Vadehavet

Natura 2000-område nr. N89

Habitatområde H78, H86, H90 og H239

**Fuglebeskyttelsesområde F49, F51, F52, F53, F55, F57, F60, F63,
F65 og F67**

Titel: Natura 2000-handleplan 2022-2027 for Vadehavet (N89)
Udgiver: Esbjerg Kommune, Fanø Kommune, Varde Kommune, Vejen Kommune, Haderslev Kommune,
Aabenraa Kommune, Tønder Kommune og Miljøstyrelsen
År: 2024
Forsidefoto: Sort Sol over Marsken, Conny Brandt
Baggrundskort: © Styrelsen for Dataforsyning og Infrastruktur

Må citeres med kildeangivelse.



Indhold

1. Resumé	4
2. Baggrund	6
2.1 Den lovgivningsmæssige ramme	6
2.2 Miljøvurdering af handleplanerne	7
3. Gennemførelse af Natura 2000-handleplan for sidste planperiode	8
3.1 Redegørelse for gennemførelse af sidste Natura 2000-handleplan	8
4. Behov for indsatser	17
5. Indsatser fordelt på aktør	20
6. Prioritering af den forventede indsats	23
7. Forventede initiativer og plan for interessentinddragelse	24

Bilag 1: Resumé af offentlige lodsejeres planer for forvaltningsindsatser

Bilag 2: Kortbilag.

1. Resumé

Handleplanen for N89 Vadehavet beskriver den indsats, der skal igangsættes i Natura 2000-området inden udgangen af 2027 - dog udgangen af 2033 for de skovbevoksede, fredskovspligtige arealer. Natura 2000-området består af F49 Engarealer ved Ho Bugt, F51 Ribe Holme og Enge med Kongeåens udløb, F52 Mandø, F53 Fanø, F55 Skallingen og Langli, F57 Vadehavet, F60 Vidåen, Tøndermarsken og Saltvandssøen, F63 Sønder Ådal, F65 Rømmø og F67 Ballum Enge, Husum Enge og Kamper Strandenge og H78 Vadehavet med Ribe Å, Tved Å og Varde Å vest for Varde, H86 Brede Å, H90 Vidå med tilløb, Rudbøl Sø og Magisterkogen og H239 Alslev Ådal.

Det overordnede mål for området er beskrevet i afsnit 3.1 i Natura 2000-planen og de konkrete mål i afsnit 3.2. Generelt gælder for dette område, at den samlede forekomst af naturtyper, arter og fugles levesteder i Natura 2000-området, uanset om de er kortlagt, skal være stabil eller i fremgang, såfremt de naturgivne forhold giver mulighed for det.

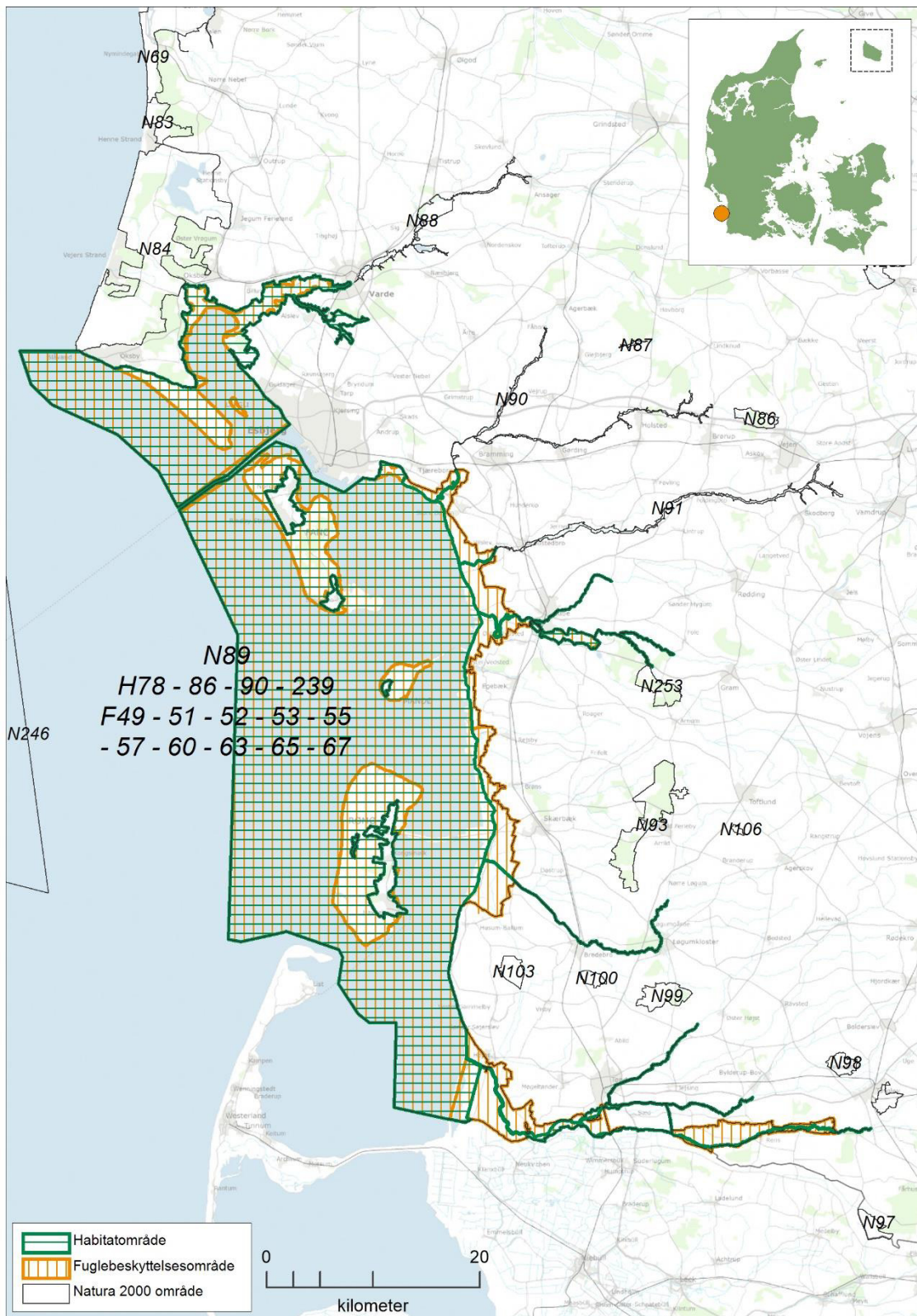
Målsætningerne konkretiseres i Natura 2000-planens afsnit 4.1 og 4.2 i form af nogle generelle og områdespecifikke retningslinjer for indsatsprogrammet.

Hovedformålet med indsætserne i perioden 2022-27 er:

1. Fokus på mere naturlige processer og naturens robusthed
2. Sikre og forbedre tilstanden af den eksisterende natur og levesteder
3. Bekæmpe invasive arter

Kommunernes indsats i denne planperiode vil særligt være rettet mod en mere sammenhængende forvaltning af natur, så naturtyperne sammenbindes og deres robusthed øges. Naturtyperne skal samtidig sikres en hensigtsmæssig hydrologi, drift og pleje. Tilstanden af levesteder for arterne sikres eller forbedres i overensstemmelse med arternes krav. Udtagning af kulstofholdige lavbundsjord kan bidrage til at sammenbinde arealerne hvor indsatsen understøtter forbedring af tilstanden for områdets naturtyper og levesteder for arter.

Indsatsen udføres både på offentlige og private arealer i området. Projekter på private lodsejeres arealer gennemføres i videst muligt omfang gennem frivillige aftaler. Der findes blandt andet en række understøttende tilskudsordninger, som kan søges gennem Landbrugsstyrelsen og Miljøstyrelsen, samt midler til Life-projekter som medfinansieres af EU.



Figur 1: Kortet viser afgrænsningen af Natura 2000-område N89. Natura 2000-området består af habitatområderne H78, H86, H90 og H239 (vandret grøn skravering) og fuglebeskyttelsesområderne F49, F51, F52, F53, F55, F57, F60, F63, F65 og F67 (lodret orange skravering).

2. Baggrund

Miljøstyrelsen har udarbejdet Natura 2000-planer for 257 Natura 2000-områder, som indgår i den danske del af det europæiske Natura 2000-netværk. Planerne beskriver målene for det enkelte Natura 2000-område og fastlægger de indsatser, der skal ske inden for planperioden 2022–27. Natura 2000-planerne kan ses på Miljøstyrelsens hjemmeside www.mst.dk.

Ud fra Natura 2000-planerne er der udarbejdet Natura 2000-handleplaner for de enkelte Natura 2000-områder. Handleplanerne skal medvirke til at gennemføre Natura 2000-planerne for de enkelte områder. Denne handleplan er udarbejdet af Esbjerg Kommune, Fanø Kommune, Varde Kommune, Vejen Kommune, Haderslev Kommune, Aabenraa Kommune og Tønder Kommune på grundlag af Natura 2000-plan for N89 Vadehavet.

Hver kommune er ansvarlig for de dele af handleplanen, der vedrører kommunens geografiske område på land og kommunens kystnære områder. Kommunerne er ansvarlige for, at handleplanerne gennemføres inden udgangen af 2027. Miljøstyrelsen er ansvarlig for at udarbejde en skovhandleplan for de skovbevoksede, fredskovspligtige Natura 2000-arealer med skovhabitatnatur inklusiv arealer nævnt i skovlovens §28 (herfra omtalt som skovbevoksede, fredskovspligtige arealer). Der skal gennemføres en planlægning hvert 12. år, som rammer denne planperiode. Miljøstyrelsen er ansvarlig for, at indsatserne på de skovbevoksede, fredskovspligtige arealer gennemføres inden udgangen af år 2033.

Kommunernes handleplan og Miljøstyrelsens skovhandleplan sammenskrives og udmøntes i denne samlede Natura 2000-handleplan.

Offentlige lodsejere, som ejer arealer i Natura 2000-området, kan vælge at gennemføre Natura 2000-planen direkte i egne planer for forvaltningsindsatser (eks. drifts- og plejeplaner). Der udarbejdes ikke handleplan for de offentlige lodsejeres arealer, hvor de selv udarbejder planer for forvaltningsindsatser, hvorfor data fra deres arealer ikke indgår i selve handleplanen men kun fremgår af bilag 1. Naturstyrelsen, Banedanmark og Forsvaret ønsker selv at udarbejde plan for forvaltningsindsats for egne arealer, og resuméer af disse planer kan ses i bilag 1. Hvis der er behov for at tydeliggøre ansvarsfordelingen mellem aktører (heriblandt offentlige lodsejere med egne planer for forvaltningsindsatser), tydeliggøres dette i kapitel 5.

2.1 Den lovgivningsmæssige ramme

Den lovgivningsmæssige baggrund for handleplanerne findes i:

- miljømålsloven (lovbekendtgørelse nr. 692 af 26. maj 2023)
- naturbeskyttelsesloven (lovbekendtgørelsen nr. 1392 af 4. oktober 2022)
- bekendtgørelse om kommunalbestyrelsernes Natura 2000-handleplaner (bekendtgørelse nr. 944 af 27. juni 2016)
- bekendtgørelse af lov om skove (lovbekendtgørelse nr. 690 af 26. maj 2023)
- bekendtgørelse om tilvejebringelse af Natura 2000-skovplanlægning (bekendtgørelse nr. 946 af 27. juni 2016)

Det er kommunalbestyrelsen, der er ansvarlig for at gennemføre Natura 2000-planen på de privatejede arealer. Dog er det Miljøstyrelsen, der er ansvarlig for de privatejede, skovbevoksede, fredskovpligtige arealer. Offentlige lodsejere er ansvarlige for at gennemføre Natura 2000-planen på deres egne arealer.

Handleplanen skal ifølge lovgivningen indeholde nedenstående:

- En prioritering af myndighedens forventede forvaltningsindsats i planperioden på baggrund af en opgørelse af behovet for konkrete forvaltningstiltag.
- De forventede initiativer, som myndigheden vil tage for at gennemføre Natura 2000-handleplanen, herunder en plan for interessentinddragelse.
- En oversigt over fordelingen af indsatsten mellem kommunale myndigheder, Miljøstyrelsen og offentlige lodsejere.
- En redegørelse for gennemførelsen af handleplanen for den forudgående 6 års periode (dog 12 års periode for de skovbevoksede, fredskovspligtige arealer), der gør det muligt at vurdere, i hvilket omfang Natura 2000-handleplanen er gennemført for den forudgående periode.

Handleplanen skal ikke omfatte offentligt ejede arealer, hvis der for disse arealer er udarbejdet/udarbejdes en plan for forvaltningsindsatsen, der er i overensstemmelse med de fastsatte mål for naturtilstanden i Natura 2000-planen. Der indsættes et resumé af de offentlige planer i handleplanens bilag.

Handleplanen skal være så konkret, at dens gennemførelse kan vurderes. Dog må handleplanen ikke foregribe det præcise indhold af de aftaler eller afgørelser, der træffes i forhold til den enkelte lodsejer i forbindelse med gennemførelsen af handleplanen.

Handleplanen skal i samspil med vandplanlægningen realisere Natura 2000-planen for så vidt angår vandbehov for de naturtyper, som er direkte afhængige af et vandøkosystem. Natura 2000-planens mål om forbedret vandkvalitet i større søer, vandløb, fjorde og kystvande realiseres gennem indsatsen i vandplanlægningen og skal ikke indgå Natura 2000-handleplanerne.

2.2 Miljøvurdering af handleplanerne

Natura 2000-handleplanerne er en type af planer, som kan være omfattet af krav om miljøvurdering i henhold til Bekendtgørelse af lov om miljøvurdering af planer og programmer og af konkrete projekter (VVM) (lovbekendtgørelse nr. 4 af 3. januar 2023) – herefter refereret til som miljøvurderingsloven.

Ved vurderingen af om en handleplan er omfattet af Miljøvurderingsloven ses på kriterierne i lovens § 8. Erfaringsmæssigt er der en del handleplaner, som ikke vil være omfattet af miljøvurderingsloven. Det afhænger dog i alle tilfælde af det konkrete indhold af handleplanen, og der skal derfor altid foretages en særskilt vurdering for hver plan.

Jævnfør miljøvurderingslovens § 8 har Kommunerne og Miljøstyrelsen for hvert deres ansvarsområde vurderet, at denne handleplan ikke sætter nye rammer for fremtidige anlægstilladelser. Det er desuden myndighedernes vurdering, at handleplanen er undtaget fra habitatdirektivets artikel 6, stk. 3 og dermed fra vurdering efter miljøvurderingsloven, fordi planerne er "direkte forbundet med eller nødvendige for lokalitetens forvaltning" jfr. artikel 6, stk. 3, 1. pkt. Handleplanen anses som direkte forbundet med og nødvendig for Natura 2000-områdets forvaltning.

På baggrund af ovenstående vurderes det, at planen ikke er omfattet af miljøvurderingsloven, og dermed skal der ikke udarbejdes en miljøvurdering af handleplanen.

For samtlige Natura 2000-planer er der foretaget en strategisk miljøvurdering (SMV). Natura 2000-planerne og de tilhørende miljøvurderinger kan findes på Miljøstyrelsens hjemmeside under Natura 2000, tredje generation planer (2022-2027).

3. Gennemførelse af Natura 2000-handleplan for sidste planperiode

3.1 Redegørelse for gennemførelse af sidste Natura 2000-handleplan

Handleplanerne for anden planperiode har været gældende siden udgangen af 2017. Kommunen har i den mellemliggende periode arbejdet for at gennemføre den indsats, der blev beskrevet i Natura 2000-planen for planperioden 2016-2021. For de skovbevoksede, fredskovspligtige arealer har Miljøstyrelsen arbejdet for at gennemføre indsatserne, der blev beskrevet i første generation af Natura 2000-planen fra 2010-2015 og videreført i anden planperiode 2016-2021.

Det er muligt at få et samlet overblik over tilskudskompenserede indsatser i Natura 2000-områderne i "Sammenfatning af Natura 2000-planerne 2022-2027" på Miljøstyrelsens hjemmeside.

Nedenstående tabeller viser en oversigt over de realiserede, påbegyndte og planlagte projekter inden for Natura 2000-området.

Tabel 1: Følgende indsatser er finansieret via kommunernes egne midler eller DUT-midler*.

Esbjerg Kommune			
Område	Indsats	Kommunalt ejet	Privatejet
H78	Sammenbinding af habitatnaturtyper ved årlig slæt		1,9 ha realiseret
	Rydning af vedplanter, invasive arter og pleje med græsning af arealer i mosaik mellem surt overdrev, tør hede, tørvelavning og strandeng samt efterfølgende vedligehold ved Mythue.	6,5 ha realiseret	
	Afsøgt mulighederne for et naturprojekt ved Kongeåen til forbedring af forholdene for vandrende fisk, særlig snæbel ved genslyngning af Kongeåen og for yngle- og rastefugle ved at etablere vådere enge og fuglevenlig drift i området i samarbejde med lokale lodsejere og en lang række af interessenter.		651 ha påbegyndt
	Afsøgt mulighederne for at forbedre forholdene for særligt de vandrende fisk, snæbel mf. I Ribe Østerå gennem et lavbundsprojekt		Projektområde på godt 400 ha afsøgt
	Bekæmpelse af den invasive art kæmpe bjørneklo. Løbende indsats.	Ca. 30 bestande	
	Etableret ekstensiv pleje og hegning af våd hede for at understøtte en bestand af ensian blåfugl i samarbejde med private aktører og Nationalpark Vadehavet i Marbæk.	5 ha realiseret	
H239	Gennemført lodsejersamtaler i forhold til vedligehold af projektområde med rydning og græsning i første planperiode	0,6 ha	24 ha gennemført
	Bekæmpelse af den invasive art kæmpe bjørneklo. Løbende indsats.		1,9 ha
F49	Sikring af hedehøgs ynglesteder	Realiseret på kommunalt- og privatejede arealer gennem deltagelse i "Projekt Hedehøg" med oplysning til lodsejere og sikring af reder	
	Etableret mere naturlig hydrologi ved at hæve vandstanden på strandeng til gavn for områdets engfugle.	12,5 ha realiseret	
	Opfølgning på Operation Engsnarre med opfølgning på overvågning af vegetationen og afsøgning af fremtidige muligheder.		Opfølgning på Ca. 110 ha gennemført

F51	Etablering af naturlig hydrologi og fuglevenlig drift på areal ved Sneum Digesø.		6,1 ha planlagt
	Sikring af hedehøgs ynglesteder	Realiseret på kommunalt- og privatejede arealer gennem deltagelse i "Projekt Hedehøg" med oplysning til lodsejere og sikring af reder	
	Rydning af kortlagte levesteder for klyde og sorthovedet måge i Sneum Digesø for at sikre yngleområderne og for indsats mod prædatorer.		3,2 ha realiseret
	Direkte bekæmpelse med jagt og fældefangst af ræv, mink, mårhund og krage er påbegyndt med særligt fokus på området omkring Sneum Digesø gennem deltagelse i prædationsprojekt i samarbejde med bla. Nationalpark Vadehavet og Danmarks Jægerforbund.		Projektområde på ca. 220 ha realiseret
F52	Naturprojekt med etablering af naturlig hydrologi, fuglevenlig drift af arealer og rydning af krat for at fjerne udkigstræer i samarbejde med Den Danske Naturfond, Nationalpark Vadehavet, NST og private lodsejere.		Ca. 206 ha planlagt
	Direkte bekæmpelse med jagt og fældefangst af ræv, mink, mårhund og krage er påbegyndt gennem deltagelse i prædationsprojekt i samarbejde med bla. Nationalpark Vadehavet og Danmarks Jægerforbund.		Projektområde på ca. 870 ha realiseret
F57	Græsning af strandeng for pleje af naturtype, bekæmpelse af invasive arter og for fugle på udpegningsgrundlaget ved Måde Enge.	2 ha realiseret	
Fanø Kommune			
Område	Indsats	Kommunalt ejet	Privatejet
H78	Græsningsprojekt med pleje af naturtyperne strandeng, rigkær, klitlavning, grå/grøn klit og klithede	Ca. 188 ha realiseret	3,2 ha realiseret
	Rydning af vedplanter og bekæmpelse af rynket rose på Skrånbjerg		25,1 ha realiseret
	Rydning af vedplanter og delvis genrydning på arealer ved Svends Bjerge		13,1 ha realiseret, 1,1 ha genryddet
	Etablering af bekkasinskrab til fordel for strandtudse og fourageringsmuligheder for fugle på udpegningsgrundlaget primært i samarbejde med Nationalpark Vadehavet	3 stk. realiseret	
F53	Direkte bekæmpelse med jagt og fældefangst af ræv, mink, mårhund og krage er gennem deltagelse i prædationsprojekt i samarbejde med bla. Nationalpark Vadehavet og Danmarks Jægerforbund. Indsatsen understøtter særligt arter som hvidbrystet præstekrave, sandterne, almindelig ryle, klyde og dværgterne ved at forbedre arternes levesteder.		Projektområde på ca. 1500 ha realiseret
	Sikring af ynglefugle, særligt hvidbrystet præstekrave, mod forstyrrelse og prædation med markeringshegn og rævesikret hegn i samarbejde med DOF og Nationalpark Vadehavet	1 markeringshegn	1 rævesikret hegn på ca. 7 ha
F57	Kun Naturstyrelsens arealer	-	-

Varde Kommune			
Område	Indsats	Kommunalt ejet	Privatejet
H78 og F49	Facilitering af hegning og fællesgræsning ved Alslev Marsk og Vibæk Enge (Varde Ådal) i samarbejde med Græsningsforeningen Nationalpark Vadehavet. Dele af hegn er finansieret af Varde Kommune		Realiseret på 124 ha. Kommunens andel af hegn udgør 100.000 kr.
	Facilitering af hegning og fællesgræsning ved Tarphage (Varde Ådal) i samarbejde med Græsningsforeningen Nationalpark Vadehavet.		Realiseret for 23 ha
	Facilitering af hegning og fællesgræsning i Al Enge (Ved Ho Bugt) i samarbejde med Græsningsforeningen Nationalpark Vadehavet.		Realiseret for 76 ha
	Facilitering af hegning og fællesgræsning ved Kjelst Bæk (ved Ho Bugt) i samarbejde med Græsningsforeningen Nationalpark Vadehavet.		Realiseret for 28 ha
	Facilitering af hegning og fællesgræsning ved Kjelst (ved Ho Bugt) i samarbejde med Græsningsforeningen Nationalpark Vadehavet. Hegnet finansieres af Varde Kommune		Realiseret for 29 ha
	Facilitering af hegning og fællesgræsning Skødstrup Enge i samarbejde med Græsningsforeningen Nationalpark Vadehavet.		Realiseret for 5 ha
	Bekæmpelse af invasive arter		Kontrol og bekæmpelse af ca. 120 kolonier af kæmpebjørneklo
	Etablering af bekkasinskrab og ændring af grøfters anlæg til et fladt anlæg på areal i den nedre del af Varde Ådal .		Bekkasinskrab på 1600 m2. Grøfter ændret på ca. 300 m strækning
	Opfølgning på Operation Engsnarre. Gentagelse af botanisk naturovervågning		4 lokaliteter genbesøgt og registreret
	Direkte bekæmpelse med jagt og fældefangst af ræv, mink, mårhund og krage er påbegyndt med særligt fokus på et indsatsområde: "Ho, Skallingen og Langli" gennem deltagelse i prædationsprojekt i samarbejde med bl.a. Nationalpark Vadehavet og Danmarks Jægerforbund.		Projektområde omfatter ca. 90 hektar i F49 (udenfor statens arealer)
Etablering af bekkasinskrab til fordel for strandtudse og fourageringsmuligheder for fugle på udpegningsgrundlaget i samarbejde med Nationalpark Vadehavet.		3 stk. er realiseret	
F55	Direkte bekæmpelse med jagt og fældefangst af ræv, mink, mårhund og krage er påbegyndt med særligt fokus på et indsatsområde: "Ho, Skallingen og Langli" gennem deltagelse i prædationsprojekt i samarbejde med bl.a. Nationalpark Vadehavet og Danmarks Jægerforbund.		Projektområde omfatter ca. 300 hektar i F55 (udenfor statens arealer)
H239	Facilitering af forberedelse til afgræsning af lysåbne naturtyper (herunder heder) langs Alslev Å.		12 hektar realiseret
	Bekæmpelse af invasive arter		Kontrol og bekæmpelse af ca. 66 kolonier af kæmpebjørneklo

Tønder Kommune			
Område	Indsats	Kommunalt ejet	Privatejet
H78	Identificere indsatsområde for at understøtte en bestand af ensian-blåfugl i samarbejde med private aktører og Nationalpark Vadehavet	1,5 ha	2,3 ha
	Bekæmpelse af den invasive art kæmpe bjørneklo. Løbende indsats	1 koloni	10 kolonier
	Direkte bekæmpelse med jagt og fældefangst af ræv og mårhund er påbegyndt med særligt fokus på Rømø og kogene i Tøndermarsken gennem deltagelse i prædationsprojekt i samarbejde med bl.a. Nationalpark Vadehavet og Danmarks Jægerforbund	Rømø og kogene	Rømø og kogene
	Etablering af bekkasinskrab til fordel for strandtudse og fourageringsmuligheder for fuglene på udpegningsgrundlaget i samarbejde med Nationalpark Vadehavet og Naturstyrelsen	1 realiseret	5 realiseret
	Facilitering af bekæmpelse af den invasive art rynket rose på Stormengene		1 ha realiseret
	Facilitering og projektstyring af LIFE Wadden Sea Birds		248 ha påbegyndt
	Udvidelse af sandfang i Brøns Å i samarbejde med lystfiskerne		1 stk. realiseret
	Udlægning af grus i stryg ved Karpedammen i Renbæk i samarbejde med lystfiskerne		1 stk. realiseret
H86	Vandløbsrestaurering i Febro Bæk i samarbejde med lystfiskerne		1,5 km realiseret
	Vandløbsrestaurering i Kirkebæk i samarbejde med lystfiskerne		1,5 km realiseret
	Vandløbsrestaurering i Tydeengbæk i samarbejde med lystfiskerne		2 km realiseret
	Vandløbsrestaurering i Lebækgræøften i samarbejde med lystfiskerne		1 km realiseret
	Vandløbsrestaurering i N20JA i samarbejde med lystfiskerne		500 m realiseret
	Etablering af tre større sandfang i Lobæk, Friskærbæk og Smedebæk i samarbejde med lystfiskerne		3 stk. realiseret
	Vandløbsrestaurering i Bolbro Bæk i samarbejde med lystfiskerne		2,3 km realiseret
	Vandløbsrestaurering i Landeby Bæk i samarbejde med lystfiskerne		800 m realiseret
	Vandløbsrestaurering i Smedebæk i samarbejde med lystfiskerne		850 m realiseret
H90	Etablering af passage i Grønå i samarbejde med lystfiskerne		1 stk. realiseret
	Sikring af passage ved Vindtvedvej i samarbejde med lystfiskerne		1 stk. realiseret
	Etablering af sandfang i Galgestrømmen	1 stk. realiseret	
F60	Sikring af hedehøgs ynglesteder	Realiseret på kommunalt- og privatejede arealer gennem deltagelse i "Projekt Hedehøg" med oplysning til lodsejere og sikring af hedehøgs reder	
	Deltagelse i projekt sortterne i samarbejde med bl.a. Nationalpark Vadehavet og Naturstyrelsen. Tønder Kommune har bl.a. produceret redeflåder, som årligt bliver i udlagt og hjemtaget fra bl.a. Magisterkogen og Hasberg Sø.	Årlig udlægning og hjemtagning af op til 70 redeflåder. Produktion af nye redeflåder efter behov	

	Direkte bekæmpelse med jagt og fældefangst af ræv og mårhund er påbegyndt gennem deltagelse i prædationsprojekt i samarbejde med bl.a. Nationalpark Vadehavet og Danmarks Jægerforbund.	Hele området	Hele området
	Etablering vand- og naturprojekt ved Ubjerg, med 5 ynglesøer til sorterne og Bilag IV-arter		5 stk. realiseret
	Dialog om sorternevandhul ved Lydersholm		1-2 stk. påbegyndt
F63	Etablering af 1 ha sø til fordel for sorterne i Sønder Ådal i samarbejde med Aabenraa Kommune		1 stk. realiseret
F65	Direkte bekæmpelse med jagt og fældefangst af ræv og mårhund er påbegyndt gennem deltagelse i prædationsprojekt i samarbejde med bl.a. Nationalpark Vadehavet og Danmarks Jægerforbund som indsats for bla. klyde og fjordterne.	Hele området	Hele området
	Etablering af 8 paddeskrab til fordel for strandtudse og fourageringsmuligheder for fugle på udpegningsgrundlaget i forbindelse med etablering Juvre Engso		8 stk. realiseret
	Etablering af markeret vandresti "Rømostier" på Rømø syd bl.a. for at sikre uforstyrrede levesteder for fugle på udpegningsgrundlaget og for at sikre mulighed for udvidelse af levestederne for almindelig ryle og brushane.	17 km realiseret	
	Påbegyndt etablering af markeret vandresti "Rømostier" på Rømø nord bl.a. for at sikre uforstyrrede levesteder for fugle på udpegningsgrundlaget.	20 km påbegyndt	
	Frahegning af ynglesteder for hvidbrystet præstekrave i samarbejde med Naturstyrelsen Vadehavet og Nationalpark Vadehavet.	Løbende dialog og efter behov	
F67	Sikring af hedehøgs ynglesteder	Realiseret på kommunalt- og privatejede arealer gennem deltagelse i "Projekt Hedehøg" med oplysning til lodsejere og sikring af hedehøgs reder	
	Rydning af kortlagte levesteder og etablering af fladere søbrinker til fordel for rødtrum og rørhøg ved Kildebjerg Sø.		1 stk. realiseret
	Rydning, forbedring af brinker og indsatser mod prædatorer ved Astrup Engso for at sikre yngleområdet.		1 stk. realiseret
Aabenraa Kommune			
F63	Etablering af 1 ha sø i Sønder Ådal i samarbejde med Tønder Kommune		1 stk. realiseret

* Omfatter ikke offentlige arealer, hvor ejeren gennemfører Natura 2000-planen i egne planer for forvaltningsindsatser. Se resumé af plan for forvaltningsindsatserne i bilag 1.

Tabel 2: Følgende indsatser er finansieret gennem landdistriktsmidler eller anden finansiering og gælder arealer, der ikke er skovbevoksede, fredskovspligtige arealer*.

Esbjerg Kommune			
Område	Indsats	Kommunalt ejet	Privatejet
H78	Afsøgt mulighederne for at forbedre forholdene for særligt de vandrende fisk, snæbel mf. i Ribe Østerå gennem et Klima-lavbundsprojekt i samarbejde med Naturstyrelsen		Ca. 400 ha er påbegyndt
	Afsøgt mulighederne for et naturprojekt ved Kongeåen til forbedring af forholdene for vandrende fisk, særlig snæbel ved genslyngning af Kongeåen og for yngle- og rastefugle ved at etablere vådere enge og fuglevenlig drift i området i samarbejde med lokale lodsejere og en lang række af interessenter.		651 ha er påbegyndt
H239	-	-	-
F49	Etableret mere naturlig hydrologi ved at hæve vandstanden på strandeng til gavn for områdets engfugle.	12,5 ha realiseret	
F51	-	-	-
F52	Naturprojekt med etablering af naturlig hydrologi, fuglevenlig drift af arealer og rydning af krat for at fjerne udkigstræer i samarbejde med Den Danske Naturfond, Nationalpark Vadehavet, NST og private lodsejere.		Ca. 206 ha planlagt
F57	Græsning af strandeng for pleje af naturtype, bekæmpelse af invasive arter og for fugle på udpegningsgrundlaget ved Måde Enge.	2 ha realiseret	
Fanø Kommune			
Område	Indsats	Kommunalt ejet	Privatejet
H78	Græsningsprojekt med pleje af naturtyperne strandeng, rigkær, klitlavning, grå/grøn klit og klithede	Ca. 188 ha realiseret	3,2 ha realiseret
	Pleje af naturområder for naturtyper og arter ved plejeplan jf. landbrugslovens § 24		27 ha påbegyndt
	Pleje af klithede og klitlavning ved rydning, afbrænding og græsning samt etablering af tørveskrab for naturtypen og for fremme af arten ensian blåfugl.		6,4 ha gennemført
	Etablering af bekkasinskrab til fordel for strandtudse og fuglene på udpegningsgrundlaget i samarbejde med Nationalpark Vadehavet og private lodsejere.		9 stk. etableret
F53	Sikring af ynglefugle, særligt hvidbrystet præstekrave, mod forstyrrelse og prædation med markeringshegn og rævesikret hegn i samarbejde med DOF og Nationalpark Vadehavet	1 markeringshegn	1 rævesikret hegn på ca. 7 ha
F57	Kun Naturstyrelsens arealer	-	-

Varde Kommune			
Område	Indsats	Kommunalt ejet	Privatejet
H78 og F49	Realisering af hydrologiprojekt. Etablering af naturlig hydrologi for rigkær og strandeng ved Ho Bugt		Planlagt bruttoområde 510 hektar. Endelige lodsejeraftaler indgået for 286 ha (heraf 22 ha Statsejet)
	Hegning ved Alslev Marsk og Vibæk Enge (Varde Ådal) Dele af hegn er finansieret af Varde Kommune		Realiseret 124 hektar
	Hegning ved Tarphage (Varde Ådal)		Realiseret 23 hektar
	Hegning i Ål Enge (Ved Ho Bugt)		Realiseret 76 hektar
	Hegning ved Kjelst Bæk (ved Ho Bugt)		Planlagt for 28 hektar
	Hegning, Skødstrup Enge ved Ho Bugt		Planlagt 5 hektar
H239	Fauna og fiskepassage i Alslev Å, etablering af gydeområde for laksefisk		
Tønder Kommune			
Område	Indsats	Kommunalt ejet	Privatejet
H78	Etablering af Juvre Eng sø på ca. 10 ha til fordel for biodiversitet og fugle på udpegningsgrundlaget.		10 ha realiseret
	Etablering af 8 paddeskrab til fordel for strandtudse og fourageringsmuligheder for fugle på udpegningsgrundlaget i forbindelse med etablering Juvre Eng sø		8 stk. realiseret
	Græsning omkring Juvre Eng sø		23 ha planlagt
H86	Vandløbsrestaurering opstrøms Brøns Å (Renbæk med tilløb). Grusudlægning, gydebanker og genslyngning (VP2-indsats)	21,6 km vandløb	
	Vandløbsrestaurering med grusudlægning, gydebanker og to okkeranlæg opstrøms Brede Å i tilløb til Fiskbæk og Lobæk (VP2-indsats)	45,7 km vandløb	
F60	Etablering af tre brede stryg i Lobæk og fire brede stryg i Brede Å (VP2-indsats)	7 stk. realiseret	
	Opstart af LIFE Wadden Sea Birds i samarbejde med Stiftung Naturschutz Schleswig Holstein, Nationalpark Vadehavet, Den Danske Naturfond og Naturstyrelsen Vadehavet.		248 ha, som nu ejes af Den Danske Naturfond
F65	Etablering af Juvre Eng sø på ca. 10 ha til fordel for biodiversitet og fugle på udpegningsgrundlaget		10 ha realiseret
	Etablering af 8 paddeskrab til fordel for strandtudse og fourageringsmuligheder for fugle på udpegningsgrundlaget i forbindelse med etablering Juvre Eng sø		8 stk. realiseret
	Græsning omkring Juvre Eng sø		23 ha planlagt
	Etablering af 1600 m prædationssikkert hegn og 850 m flydespærre omkring Juvre Eng sø		1600 og 850 m påbegyndt

* Omfatter ikke offentlige arealer, hvor ejeren gennemfører Natura 2000-planen i egne planer for forvaltningsindsatser. Se resumé af plan for forvaltningsindsatserne i bilag 1.

For arter, hvor der i delområderne, hvor der har været specifikke retningslinjer i Natura 2000-planen for anden planperiode og som ikke er nævnt i tabel 1 og 2, skal følgende bemærkes:

F53: Der har ikke været iværksat tiltag for at forbedre det kortlagte levested for rørdrum, da det blev vurderet, at der var andre og bedre levesteder for arten i området. Dette er understøttet af levestedskortlægningen for tredje planperiode.

F57: Kommunerne har i forbindelse med den generelle sagsbehandling været særligt opmærksom på hvidbrystet præstekrave og sandterne.

F60: Tønder Kommune har i forbindelse med den generelle sagsbehandling været særlig opmærksom på at sikre leve- og fourageringsområder for hvidbrystet præstekrave og blåhals.

F65: Kommunen har haft fokus på sandterne i forbindelse med den generelle sagsbehandling, da artens levested er beliggende på statens område i forhold til konkrete tiltag.

H239: Varde Kommune har fjernet spærring ved Alslev Mølle. Kommunerne har i forbindelse med den generelle sagsbehandling været særligt opmærksom på arten snæbel.

Skovbevoksede, fredskovspligtige arealer følger en 12 års-cyklus, og første planperiode for disse løber således fra 2010 til 2021. Tabel 3 neden for viser status for de gennemførte eller igangværende indsatser i perioden 2010-2021 beliggende i kortlagt habitatskov inden for Natura 2000-området. Indsatserne er opgjort på indsatstype. Der kan være gennemført flere indsatser på det samme areal, hvorved samme areal kan fremgå flere gange (f.eks. skovnaturtypebevarende drift og pleje forud for urørt skov, eller forbedring af hydrologi på samme areal, hvor der også er udført skovnaturtypebevarende drift og pleje). Indsatsplanerne for arealerne blev først udgivet i skovhandleplanerne i 2012.

Tabel 3 er baseret på tinglyste indsatser såsom urørt skov, på data fra tilskudsordningerne (beror på tilsagnsdata, hvorfor arealet for indsats kan være overestimeret i forhold til den endelige indsats, idet der altid vil være en vis del af de givne tilsagn, der ikke udnyttes). Der kan være usikkerheder i de indhentede data fra tilskudsordningerne fra 2010-15. Miljøstyrelsen har desuden indhentet data for gennemførte indsatser i habitatnaturtyper på skovbevoksede fredskovsarealer fra offentlige myndigheder, og anvendt data i det omfang, Miljøstyrelsen har modtaget disse.

Tabel 3: Gennemførte indsatser på skovbevoksede, fredskovspligtige arealer. Tallene dækker over perioden 2010-2021

Indsats	Tilskudsfinansiering på private arealer (ha)	Offentlige arealer (ha)	Total (ha)
Forbedring af hydrologi*	0	0,7	0,7
Indsatser m.h.p. lysåben natur**	0	9	9
Skovnaturtypebevarende drift og pleje***	0	9	9
Urørt skov	0	0	0

¹ Indsatser på private arealer dækker over indsatser, som er tilskudsfinansierede.

² Indsatser på offentlige arealer dækker hovedsageligt over indsatser gennemført via lodsejeres egne midler men kan også være dækket af tilskudsordninger.

* Forbedring af hydrologi dækker over lukning af dræn og grøfter samt ophør med vedligeholdelse af afvanding

** Indsatser for lysåben natur dækker over græsning, hegning og rydning med henblik på lysåben natur.

*** Skovnaturtypebevarende drift og pleje dækker over flere indsatser, heriblandt sikring af naturtyper, træer til naturligt henfald, natur nær skovdrift, rydning af uønsket opvækst, problemarter og invasive arter samt skovgræsning og foryngelse.

Der er iværksat et Life-projekt, SPA DK009X060 LIFE Wadden Sea Birds, inden for Natura 2000-området. Hovedformålet med LIFE Wadden Sea Birds-projektet er at forbedre fuglenes levesteder i det danske og tyske Vadehavsområde. Indsatserne søges gennemført med en multifunktionel tilgang, så bevarelse af fuglehabitater kombineres med opbevaring af regnvand for at reducere oversvømmelsesrisiko. Projektperioden er fra den 1. september 2020 til den 31. august 2026 og projektets partnere er Tønder Kommune, Stiftung Naturschutz Schleswig Holstein, Nationalpark Vadehavet, Den Danske Naturfond og Naturstyrelsen Vadehavet.

Ud over de ovennævnte indsatser har myndighederne søgt at gennemføre Natura 2000-handleplanen gennem følgende tiltag:

- Varde Kommune afholder årlige dialogmøder med landbrugets organisationer, og har i øvrigt en løbende dialog med landbruget og grønne organisationer, bl.a. gennem møder i Grønt Råd
- Miljøstyrelsen har finansieret gratis rådgivning hos Dansk Skovforening for ejere af skovbevoksede, fredskovspligtige arealer i Natura 2000-områderne.
- Som opfølgning på skovlovens anmeldeordning for Natura 2000-områderne er der i flere Natura 2000-områder indgået aftaler med private lodsejere, der er med til at sikre naturindhold og arter på de berørte arealer (LBK. nr. 690 26. maj 2023, §17-19).
- Miljøstyrelsen har arbejdet for relevante støtteordninger for at understøtte implementeringen af Natura 2000-planerne.
- Miljøstyrelsen har udført en opsøgende indsats og har kontaktet nogle private lodsejere med større arealer af privat fredskov og informeret om muligheden for at søge tilskud til indsatser i de private fredskove.
- Miljøstyrelsen er i gang med revidering af reservatbestemmelserne og indsatsen føres videre ind i tredje planperiode.

Effekten af indsatserne bliver løbende vurderet i det Nationale Overvågningsprogram for Vandmiljø og Natur (NOVANA), som overvåger vandmiljøets og naturens tilstand inden for de områder, der prioriteres i forhold til de politisk fastsatte økonomiske rammer.

4. Behov for indsatser

Natura 2000-planen for N89 Vadehavet, beskriver de konkrete mål for indsatsen. Indsatsprogrammet i Natura 2000-planerne er afstemt, så den økonomiske ramme og den krævede indsats i planerne passer sammen. Til gennemførelse af planerne stiller staten en række virkemidler til rådighed, ligesom det forudsættes, at kommunerne bidrager økonomisk via de midler, som kommunerne er blevet økonomisk kompenseret for af staten (DUT-midlerne).

På baggrund af Natura 2000-planen har kommunerne og Miljøstyrelsen vurderet, at der er behov for nedenstående konkrete forvaltningstiltag. Handleplanmyndigheden skal forsøge at indgå frivillige aftaler med lodsejere om drift. Hvor dette ikke er muligt, skal myndigheden påbyde en bestemt drift, hvis det er nødvendigt for opnåelse af målene i Natura 2000-planen eller for at forhindre forringelse og forstyrrelse.

Offentlige lodsejere skal selv organisere gennemførelse af indsatser på egne arealer.

Tabel 4: Behov for indsatser for naturtyperne*

Forventede indsatser		Skøn over behov:		
		Igangværende indsats	Ny indsats	Samlet behov for indsats
H78 Vadehavet				
Lysåbne naturtyper	Afgræsning, høslæt og hedepleje på kortlagte habitatnaturtyper	3655 ha	Op til 1735 ha	Op til 6442 ha
	Bekæmpelse af invasive arter**	19,1 ha	Op til 190 ha	Op til 190 ha
	Rydning af uønsket opvækst	0 ha	Op til 173 ha	Op til 323 ha
	Forbedring af hydrologi		Op til 268 ha	Op til 261 ha
Sammenbinding af naturtyper, øget robusthed og mere naturlig dynamik	Afgræsning og høslæt, arealer uden kortlagte habitatnaturtyper	2759 ha	Op til 483 ha	Op til 3242 ha
	Udtagning af kulstofholdige lavbundsjord****		Op til 3251 ha	Op til 3251 ha
Skovnaturtyper uden fredskovspligt	Skovnaturtypebevarende drift og pleje		Op til 23 ha	Op til 23 ha
	Rydning af invasive arter		Op til 4,3 ha	Op til 4,3 ha
Skovnaturtyper med fredskovspligt***	Skovnaturtypebevarende drift og pleje	-	-	Op til 0,8 ha
	Urørt skov****	0 ha	-	0 ha
	Rydning af invasive arter	-	-	0,0 ha
H239 (Alslev Ådal)				
Lysåbne naturtyper	Afgræsning, høslæt og hedepleje på kortlagte habitatnaturtyper	9 ha	Op til 21 ha	Op til 30 ha
	Bekæmpelse af invasive arter**		Op til 8,5 ha	Op til 8,5 ha
	Rydning af uønsket opvækst		Op til 16 ha	Op til 16 ha
	Forbedring af hydrologi	0	0	0
Sammenbinding af naturtyper, øget robusthed og mere naturlig dynamik	Afgræsning og høslæt, arealer uden kortlagte habitatnaturtyper	65 ha	Op til 35 ha	Op til 100 ha
Skovnaturtyper uden fredskovspligt	Skovnaturtypebevarende drift og pleje		Op til 1,9 ha	Op til 1,9 ha

* Omfatter ikke offentlige arealer, hvor ejeren gennemfører Natura 2000-planen i egne planer for forvaltningsindsatser. Se resumé af plan for forvaltningsindsatserne i bilag 1.

** Rydning af invasive arter har ikke været en prioriteret indsats i første planperiode for skovbevoksede, fredskovspligtige arealer, hvorfor det ikke er muligt at angive et areal for, hvor der er igangværende indsatser fra første planperiode (2010-21).

*** Indsatser planlagt for skovnaturtyper med fredskovspligt vises udelukkende som et samlet behov for indsatser med undtagelse af urørt skov, hvor igangværende indsatser også vises. Skovnaturtypebevarende drift og pleje dækker over flere indsatser. Da der kan være overlap mellem indsatstyper, og da der efter afslutning af én type indsats kan være behov for at gentage indsatstypen, er behovet for indsatser vurderet samlet.

****Igangværende indsats for urørt skov omfatter al tinglyst urørt skov til og med 2021. Tinglyst urørt skov anses i denne sammenhæng som en varig igangværende indsats.

*****Dette er et teoretisk udtagningspotentiale angivet som et estimat for kulstofrige arealer, der ligger i tilknytning til Natura 2000-området, som vurderes at kunne have en sammenbindende virkning og hvor udtagning vurderes at have en positiv indvirkning på Natura 2000-området. Samlet værdi for hele Natura 2000-området N89.

Tabel 5: Behov for indsatser for arter udover indsatser for naturtyper på lysåbne naturtyper og skovnaturtyper uden fredskovspligt*

Forventede indsatser	Skøn over behov:		
	Igangværende indsats	Ny indsats	Samlet behov for indsats
Sikring af egnede levesteder for klyde	2 stk.	Op til 6 stk.	Op til 8 stk.
Sikring af egnede levesteder for fjordterne	3 stk.	Op til 1 stk.	Op til 4 stk.
Sikring af egnede levesteder for havterne	3 stk.	Op til 1 stk.	Op til 4 stk.
Sikring af egnede levesteder for dværgterne	4 stk.		Op til 4 stk.
Sikring af egnede levesteder for rørdrum	1 stk.	Op til 1 stk.	Op til 2 stk.
Sikring af egnede levesteder for hvidbrystet præstekrave	3 stk.	Op til 2 stk.	Op til 5 stk.
Sikring af egnede levesteder for rørhøg	1 stk.	Op til 2 stk.	Op til 3 stk.
Sikring af egnede levesteder for sandterne		Op til 1 stk.	Op til 1 stk.
Sikring af egnede levesteder for almindelig ryle	1 stk.		Op til 1 stk.
Sikring af egnede levesteder for brushane	1 stk.		Op til 1 stk.

* Omfatter ikke offentlige arealer, hvor ejeren gennemfører Natura 2000-planen i egne planer for forvaltningsindsatser. Se resumé af plan for forvaltningsindsatserne i bilag 1.

Kommunerne følger arealernes udvikling for de arter, hvor de kortlagte levesteder, er i god eller høj tilstand, og sikre at tilstanden af levesteder fastholdes eller forbedres.

Forvaltning af arters levesteder

Natura 2000-området omfatter flere habitatområder. Indsatsen for naturtyper i habitatområderne vil blandt andet være at arbejde for at sikre de lysåbne naturtyper en hensigtsmæssig hydrologi, drift og pleje. Denne indsats forventes at medvirke til at løfte indsatsen for arterne i fuglebeskyttelsesområderne og sikre disse velegnede levesteder.

I forhold til den fremtidige drift af arealer omfattet af "Operation Engsnarre"-projektet kan der blive behov for konkrete vurderinger af de enkelte arealers udviklingsmuligheder som levesteder for fuglearter på udpegningsgrundlaget i forlængelse af driftsaftalernes udløb.

For hedehøg og engsnarre vurderes det, at der kan være behov for en supplerende indsats i forhold til forstyrrelse. Der kan desuden være behov for tiltag i forhold til bekæmpelse af prædatorer for alle arter på udpegningsgrundlaget. Indsatser over for forstyrrelse og prædation inden for kommunernes ressortområde vil kunne finde sted efter konkret vurdering af hvor og i hvilket omfang, der er behov for dette.

Foruden de igangværende projekter for at sikre snæbel fri passage i området vandløbssystemer kan der være behov for yderligere indsats for at sikre og forbedre levesteder for snæbel, f.eks. udtagningsprojekter og genskabelse af naturlig hydrologi i tilstødende terrestriske naturtyper. Disse projekter forventes desuden at bidrage til forbedring af andre vandløbsarters levesteder.

På skovbevoksede arealer vil mange af de tiltag, der implementeres for skovnaturtyperne også være gavnlige for de arter, der er knyttet til naturtyperne. I nedenstående gennemgås eksempler på indsatser, der også gavner arter og fugle, hvor indsatserne i forvejen gennemføres i området jf. Natura 2000-planen.

Urørt skov samt skovnaturtypebevarende drift og pleje med bevaring af træer til naturligt henfald kan bidrage til at forbedre levesteder for områdets skovtilknyttede fugle. Nogle fugle er afhængige af ro i yngleperioden eller lysninger.

Miljøstyrelsen viderefører indsatsen vedr. revidering af reservatbestemmelserne i området.

5. Indsatser fordelt på aktør

Grundlæggende er ansvaret fordelt, så kommunerne er ansvarlig myndighed på alle arealer i kommunen undtagen de skovbevoksede fredskovspligtige arealer.

Miljøstyrelsen er ansvarlig myndighed for de skovbevoksede fredskovspligtige arealer. Det gælder dog, at kommunerne er ansvarlige for de arealer i fredskov, der er beskyttet efter §3 i naturbeskyttelsesloven.

Myndighederne er ansvarlige, jfr. ovenstående fordeling, for gennemførelse af handleplanen undtagen for offentlige arealer, hvor lodsejer selv er ansvarlige for at gennemføre handleplanen. De fleste indsatser er geografisk bestemt, hvorved den nævnte myndigheds- og arealdeling er gældende. Det er muligt at finde relevante Natura 2000-geodata i [MiljøGIS](#)¹. Desuden kan overvågningsdata fra NOVANA-programmet tilgås via [Danmarks Miljøportal](#)² og i Natura 2000-basisanalyserne. Hver myndighed eller lodsejer er ligeledes ansvarlige for de arter på udpegningsgrundlaget, som ikke er geografisk fordelt p.ba. overvågningsdata, inden for deres respektive myndighedsområde eller egne arealer.

Udpegningsgrundlag for Natura 2000-område nr. 89 Vadehavet bestående af habitatområde H78, H86, H90 og H239 og fuglebeskyttelsesområde F49, F51, F52, F53, F55, F57, F60, F63, F65 og F67 kan ses på Miljøstyrelsens hjemmeside for [Udpegningsgrundlag](#).

¹ <https://miljoegis.mim.dk/spatialmap?profile=natura2000planer3-2022>

² <https://www.miljoportal.dk/>

Tabel 6. H78. Fordelingen af Natura 2000-områdets kortlagte habitatnaturtyper på aktører * (Arealer i hektar, ha). Vejen Kommune og Haderslev Kommune er ikke medtaget som handleplanmyndighed, da der i disse kommuner kun er kortlagt habitatnaturtypen 3260 Vandløb med vandplanter, hvortil der ikke er et indsatskrav. Marine naturtyper undtaget.

Nr.	Naturtype	Handleplanmyndighed						I alt ha
		Tønder	Esbjerg	Fanø	Varde	MST	Offentl. lodsej.*	
1220	Sandvold med enårige planter		6,3				0,4	7
1230	Kystklint		1,1				165	166
1310	Enårig strandvegetation	47,7	120	76			1,3	245
1320	Vadegræssamfund		22	22	2,4		3624	3670
1330	Strandeng	1509	765	911	820,6		123	4129
2110	Forklit	53	4,3	52			108	217
2120	Hvid klit	6,2			10,3		400	417
2130	Grå/grøn klit	23	16,6	639	38,5		717	1434
2140	Klithede	407		508	21,8		45	982
2160	Havtørnklit			3,1			247	250
2170	Grårisklit	16,4		7	11,4		3,5	38
2190	Klitlavning	119		233	0,1		3,5	356
3130	Søbred med småurter (< 5 ha)		0,1	2,5	0,3		1,0	4
3150	Næringsrig sø <5 ha	<0,1	2,9	0,6	4,3			8
	>5 ha	8,4	13				13	34
3160	Brunvandet sø <5 ha	4,5					<0,1	5
3260*								
4010	Våd hede		22				16	38
4030	Tør hede		46				50	96
6230	Surt overdrev	0,6	22		0,5		1,1	24
6410	Tidvis våd eng	31	21	19	9,6		1,3	82
6430	Urtebræmme		0,5					0,5
7140	Hængesæk		0,1				0,4	1
7150	Tørvelavning		0,4				165	165
7230	Rigkær		3,3	9,6	5,5		1,3	20
9110	Bøg på mor					0,8		0,8
2180	Skovklit					17	17	34
91D0	Skovbevokset tørvemose			15	3,3	1	1	20
91E0	Elle-askeskov			3,7				4
9190	Stilk-egekrat		1,0				0,8	2
I alt*		2226	1066	2502	925	19	5687	12360

* Områdets vandløb og deres miljøltilstand er beskrevet i vandplanen for området.

** Offentlige arealer, hvor lodsejere selv gennemfører Natura 2000-planen, se uddybning i bilag 1.

Tabel 7. H239. Fordelingen af Natura 2000-områdets kortlagte habitatnaturtyper på aktører * (Arealer i hektar (ha)).
Marine naturtyper undtaget

Nr.	Naturtype	Handleplanmyndighed		Offentl. lodsej.*	I alt ha
		Esbjerg	Varde		
2320	Revling-indlandsklit		<0,1	21	21
3130	Søbred med småurter <5 ha	0,1	0,4	0,3	0,8
3150	Næringsrig sø <5 ha	0,6			0,6
3160	Brunvandet sø <5 ha		0,2	0,1	0,3
4010	Våd hede		2,9	15	18
4030	Tør hede		8,8	89	98
6230	Surt overdrev	4,4	1,8	0,8	7
6410	Tidvis våd eng	0,8	2,2		3
6430	Urtebræmme	1	1,2		2,2
7140	Hængesæk		0,3		0,3
7150	Tørvelavning				
7220	Kildevæld	<0,1	<0,1		0,1
7230	Rigkær	7,2	2,5		9,7
91E0	Elle-askeskov		1,9		
I alt*		13,2	21	126	160

* Områdets vandløb og deres miljøtilstand er beskrevet i vandplanen for området.

** Offentlige arealer, hvor lodsejere selv gennemfører Natura 2000-planen, se uddybning i bilag 1.

Tabel 8. H90. Fordelingen af Natura 2000-områdets kortlagte habitatnaturtyper på aktører * (Arealer i hektar (ha)).
Marine naturtyper undtaget.

Nr.	Naturtype	Handlemyndighed			Offentl. lodsej.*	I alt ha
		Tønder	Aabenraa	MST		
3150	Næringsrig sø <5 ha	<0,1	2,0		73	84
	>5 ha	9,5				

* Områdets vandløb og deres miljøtilstand er beskrevet i vandplanen for området.

** Offentlige arealer, hvor lodsejere selv gennemfører Natura 2000-planen, se uddybning i bilag 1.

Der kan være indsatser i Natura 2000-planens indsatsprogram, hvor der ikke er samme klare geografiske afgrænsning. I denne handleplan er der en naturlig ansvarsfordeling ud fra den geografiske afgrænsning, og dermed hvilken myndighed, der er ansvarlig for gennemførelse.

6. Prioritering af den forventede indsats

Natura 2000-planerne 2022-2027 har især fokus på en naturforvaltning, hvor man gør brug af naturens egne dynamikker. Samtidig fastholdes en række indsatser, der er kendt fra de gældende planer.

Hovedformålene med indsatserne i tredje planperiode (2022-2027) er:

- 1. Fokus på mere naturlige processer og naturens robusthed**
 - 1.1. der er øget fokus på en mere naturnær forvaltning med fokus på at sikre sammenhæng i naturen og mere naturlige dynamikker i Natura 2000-områderne
 - 1.2. der arbejdes for at udvide arealet med urørt skov
 - 1.3. der er fokus på tiltag mod klimaforandringer og dermed områdernes robusthed over for pludselige hændelser
- 2. Sikre og forbedre tilstanden af den eksisterende natur og levesteder hvilket bl.a. er i overensstemmelse med 'brandmandens lov' og EU's biodiversitetsstrategi 2030**
 - 2.1. fortsætte arbejdet med at sikre naturtilstanden f.eks. ved naturpleje på plejkrævende arealer
 - 2.2. fortsætte arbejdet med at afsøge behovet for og udlægge forstyrrelsesfrie zoner bl.a. til gavn for trækfugle, marine naturtyper og havpattedyr
 - 2.3. fokus på indsatser, der gavner truede arter og fugle
 - 2.4. fortsætte arbejdet med at afsøge behovet for at regulere fiskeri i beskyttede områder
- 3. Bekæmpe invasive arter**
 - 3.1. fortsætte arbejdet med at bekæmpe invasive arter

Prioriteringen af den forventede forvaltningsindsats i planperioden er sket på baggrund af opgørelsen af behovet for konkrete indsatser (se kapitel 4). Den nedenstående prioritering afspejler således den forventede tidsfølge af indsatsen i forbindelse med de konkrete forvaltningstiltag.

Kommunerne forventer at prioritere indsatserne i denne planperiode i denne rækkefølge:

- Lodsejere med særligt sårbare naturtyper og arter (f.eks. naturtyper og arter, hvis biogeografiske status er i fare for at blive alvorligt forringet),
- Lodsejere med særligt store arealer omfattet af Natura 2000-planerne,
- Lodsejere i de store naturområder i Natura 2000-området,
- Lodsejere, som er særligt interesserede i at gennemføre en indsats.

Miljøstyrelsen vil for de skovbevoksede, fredskovspligtige arealer kontakte private ejere af fredskovsarealer større end 20 ha med henblik på at informere om muligheden for en mere skovnaturtypebevarende drift, tiltag for arter og muligheden for at udlægge til urørt skov.

Miljøstyrelsen prioriterer fortsat arbejdet med revision af reservatbestemmelserne.

Miljøstyrelsen vil fortsat prioritere at indgå i relevante Life-projekter, nye som gamle.

7. Forventede initiativer og plan for interessentinddragelse

Det er Esbjerg Kommune, Fanø Kommune, Varde Kommune, Vejen Kommune, Haderslev Kommune, Aabenraa Kommune og Tønder Kommune og Miljøstyrelsens hensigt at planlægge og udføre projekterne som vist i nedenstående tabel 8, og i den forbindelse tager myndighederne en række initiativer for at inddrage lodsejere og andre interessenter i projekterne.

Tabel 8 viser myndighedernes plan for interessentinddragelse. Der kan ske ændringer, hvis det ønskes af lodsejerne, eller hvis andre forhold taler for det.

Tabel 8. Forventet plan for interessentinddragelse

Projekt navn	Initiativ	Tidsplan
Esbjerg Kommune		
Dialog med det Grønne Råd om status for Natura 2000-planens gennemførelse	Esbjerg Kommunes Grønne Råd afholder møder 3 gange årligt med deltagelse af en række interesseorganisationer og offentlige myndigheder.	Hele planperioden
Orientering af borgere	Borgerne orienteres om arbejdet med naturen via forskellige medier, f.eks. kommunens hjemmeside, kommunens facebookside eller en guidet tur	Løbende
Projekt Hedehøg	Kommunen deltager fortsat aktivt i "Projekt Hedehøg" i samarbejde med Dansk Ornitologisk Forening, Naturstyrelsen, Sønderjysk Landboforening m.fl. og inddrager løbende lodsejere i forbindelse med forekomster af ynglende hedehøg.	Hele planperioden
Indsats for naturtyper og arter	Relevante lodsejere kontaktes med henblik på at drøfte muligheder for pleje af naturområder og levesteder for arter.	Midt i planperioden
Indsats for urørt skov	Der arbejdes med at udlægge relevante områder af Marbæk Plantage til urørt skov i samarbejde med relevante interessenter.	Først i planperioden
Naturprojekt ved Kongeåen	Der er bevilget Life-midler til et større naturprojekt der skal sikre bedre forhold for snæblen og for yngle og trækfugle i området. Projektet vil blive gennemført i samarbejde med lodsejere, interesseorganisationer og flere fonde.	Gennem hele planperioden
Naturprojekt ved Sneum Digesø	For at sikre egnede levesteder for området arter med særligt fokus på klyde og sorthovedet måge, arbejdes der på at skabes nye levesteder i engene omkring Sneum Digesø. Der er kun et levested for sorthovedet måge, hvilket er sårbart og de kortlagte levesteder for klyde er generelt ikke i gunstig tilstand.	Gennem hele planperioden
Klima-lavbundsprojekt ved Ribe Østerå, Gels Å og Flads Å	Naturstyrelsen er i samarbejde med Esbjerg Kommune ved at undersøge mulighederne for at gennemføre et større klima-lavbundsprojekt i områderne ved Ribe Østerå og Ribe Mose	Gennem hele planperioden
Opfølgende plejeindsats	Gennemførte indsatser med rydning, hegning og afgræsning vedligeholdes i samarbejde med relevante lodsejere.	Gennem hele planperioden
Naturprojekt på Mandø	Projektet med at sikre og skabe egnede levesteder for området fugle fortsættes og udvides i det omfang det er muligt.	Gennem hele planperioden
Forbedre forhold for ynglefugle	Der tages kontakt til relevante lodsejere inden for områder med kortlagte ynglefugleforekomster for klyde, fjordterne og havterne med det formål at udføre eller tilpasse eksisterende pleje eller drift.	Midt i planperioden

Forbedre forhold for ynglefugle via bekæmpelse af prædatorer	Der tages kontakt til relevante samarbejdspartner for bekæmpelse af mårhund og andre prædatorer.	Gennem hele planperioden
Fanø Kommune		
Dialog med det Grønne Råd om status for Natura 2000-planens gennemførelse	Der er løbende dialog om initiativer på møde i Esbjerg Kommunes grønne råd med deltagelse af repræsentant fra Fanø Kommune. Der afholdes tilsvarende møder i Fanø Kommunes grønne råd, hvor der er dialog med interesseorganisationer m.fl. om Natura 2000-indsatsen.	3 gange årligt i løbet af planperioden
Forbedre forhold for ynglefugle	Der tages kontakt til relevante lodsejere inden for områder med kortlagte ynglefugleforekomster for dværgterne, rørdrum, rørhøg, havterne, hvidbrystet præstekrave og sandterne med formål at udføre eller tilpasse eksisterende pleje eller drift.	Midt i planperioden
Forbedre forhold for ynglefugle via bekæmpelse af prædatorer	Der tages kontakt til relevante samarbejdspartner for bekæmpelse af ræv og andre prædatorer.	Gennem hele planperioden
Generel pleje af kortlagte naturtyper jf. Naturen på Fanø - plan for naturkvalitet og plejeindsats	Der tages kontakt til relevante lodsejere for mulighed og information om pleje af naturområder med særlig fokus på indsats for hederne og i forhold til invasive arter.	Gennem hele planperioden
Kortlægning og håndtering af forstyrrelser på stranden	Projekt der skal tilvejebringe viden og erfaringer, der kan bruges til at udvikle løsninger for kyststrækninger, med udfordringen at undgå at terner og vadefugle forlader attraktive områder samtidig med, at man i et vist omfang imødegår ønsker om, at kysten bruges rekreativt.	Gennem hele planperioden
Varde Kommune		
Dialog med det Grønne Råd om status for Natura 2000-planens gennemførelse	Kommunen afholder møder 3-4 gange årligt	Hele planperioden
Drøftelse med landbrugets organisationer ved fælles dialogmøder	Kommunen afholder møde 1-2 gange årligt	Hele planperioden efter behov
Orientering af borgere	Borgerne orienteres om arbejdet med naturen via forskellige medier, f.eks. kommunens hjemmeside, kommunens facebookside eller en guidet tur	Løbende
Hydrologiprojekt ved Ho Bugt	Realisering og afslutning af hydrologiprojekt ved Ho Bugt	2022-2024
Personlig henvendelse til lodsejere	Personlig kontakt til berørte lodsejere om mulige indsatser	Hele planperioden
Forbedre forhold for ynglefugle via bekæmpelse af prædatorer	Der tages kontakt til relevante samarbejdspartner for bekæmpelse af mårhund og andre prædatorer.	Gennem hele planperioden
Tønder Kommune		
Dialog med Grønt Råd om status for Natura 2000-planens gennemførelse	Der er løbende dialog om initiativer i Natura 2000-området på møde i Grønt Råd i Tønder Kommune.	3 gange årligt i løbet af planperioden

Forbedre forhold for ynglefugle	Der er løbende dialog til relevante lodsejere inden for områder med kortlagte ynglefugleforekomster med formål at udføre eller tilpasse eksisterende pleje eller drift.	Hele planperioden
Forbedre forhold for træk- og ynglefugle	Der er løbende dialog med andre offentlige instanser, som Naturstyrelsen og Nationalpark Vadehavet, med henblik på, at forbedre forhold for træk- og ynglefugle.	Hele planperioden
Projekt Hedehøg	Kommunen deltager fortsat aktivt i "Projekt Hedehøg" i samarbejde med Dansk Ornitologisk Forening, Naturstyrelsen, Sønderjysk Landboforening m.fl. og inddrager løbende lodsejere i forbindelse med forekomster af ynglende hedehøg.	Hele planperioden
Dialog med landbrugets organisationer ved fælles dialogmøder	Kommunen afholder møde 1-2 gange årligt.	Hele planperioden
LIFE Wadden Sea Birds	Realisering og afslutning af projektet	Hele planperioden
Forbedre forhold for ynglefugle via bekæmpelse af prædatorer	Der tages kontakt til relevante samarbejdspartner for bekæmpelse af mårhund og andre prædatorer.	Gennem hele planperioden
Aabenraa Kommune		
Dialog med relevante lodsejere	Aabenraa Kommune forventer at kontakte relevante lodsejere, med henblik på at drøfte etablering af mere naturlig hydrologi, især til fordel for rørhøg og rørdrum	Hele planperioden
Vejen Kommune		
Dialog med Kommunens Grønne Råd om projektstatus	I Vejen Kommune holder det Grønne Råd møder 3 gange årligt med deltagelse af en række interesseorganisationer	Hele planperioden
Miljøstyrelsen		
Kontakt til ejere af skovbevoksede fredskovspligtige habitatskowsarealer	Miljøstyrelsen kontakter skovejere med mere end 20 ha skovhabitatarealer og orienterer om muligheder for tilskud.	I løbet af planperioden
Vejledning om mulige tiltag i skovhabitatnatur	Miljøstyrelsen understøtter en vejledningstjeneste ¹ til de private skovejere, hvor de kan søge gratis råd og vejledning omkring skovhabitatnatur.	Hele planperioden
Møder med Grønt Fremdriftsforum	Miljøstyrelsen afholder møder med Grønt Fremdriftsforum og vil sætte emnet på dagsordenen, når det er relevant eller efterspørges.	Hele planperioden

¹ Dette varetages for nuværende af Dansk Skovforening.

Det forventes, at Natura 2000- handleplanerne kan gennemføres ad frivillighedens vej, og derfor er det i mange tilfælde ikke på nuværende tidspunkt muligt at beskrive hvornår projekterne fysik bliver udført. Kommunerne og Miljøstyrelsen vil i hvert enkelt tilfælde sørge for, at relevante interessenter bliver inddraget.

Bilag 1: Resumé af offentlige lodsejeres planer for forvaltningsindsatser

Det gælder, at såfremt en offentlig myndighed som grundejer beslutter selv at udarbejde forvaltningsplaner, driftsplaner mv. i overensstemmelse med Natura 2000-planen, skal et resumé af den enkelte plan med beskrivelse af forvaltningsindsatsen indsendes til de berørte myndigheder senest 9 måneder efter Natura 2000-planens offentliggørelse jf. Bekendtgørelse om kommunalbestyrelsernes Natura 2000-handleplaner (BEK nr 944 af 27/06/2016) §5 stk. 2 samt Bekendtgørelse om tilvejebringelse af Natura 2000-skovplanlægning (BEK nr 946 af 27/06/2016) §15 stk. 2.

I dette bilag vil Naturstyrelsens, Forsvarets og Banedanmarks resume af deres forvaltningsplan fremgå. Resumeet vil fremgå af bilaget i Natura 2000-handleplanen ved offentliggørelse.

Sammenfatning af plejeplan for Naturstyrelsens arealer i Natura 2000-område N89 Vadehavet

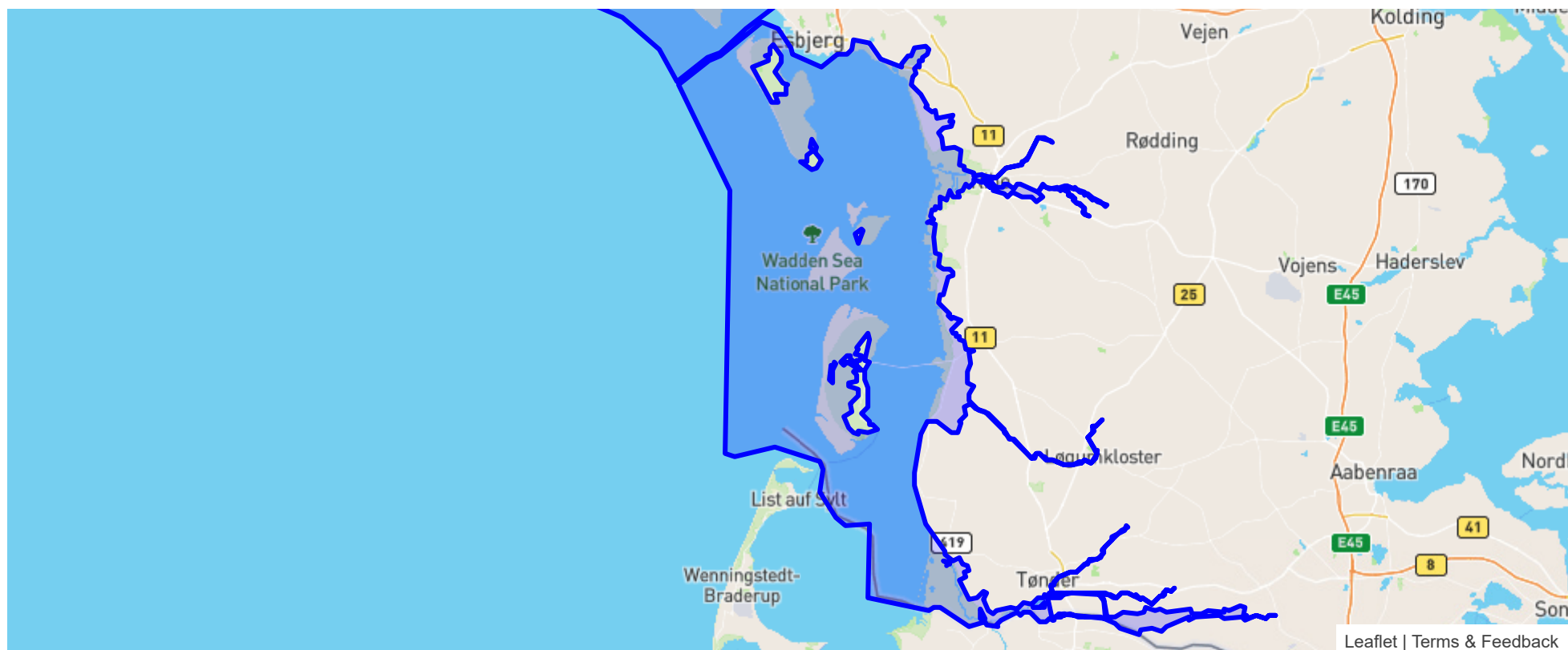
Det er muligt at finde den samlede plan for forvaltningsindsats på Naturstyrelsens hjemmeside: <https://naturstyrelsen.dk/drift-og-pleje/natura-2000-plejeplaner/>. Plejeplanen omfatter foruden denne sammenfatning en kortudstilling af de planlagte indsatser. I kortudstillingen er det muligt at finde information om de planlagte indsatser for de enkelte kortlagte naturtyper samt arter.

Naturstyrelsen har, jf. §5 i BEK nr 944 af 27/06/2016 og §15 i BEK nr 946 af 27/06/2016, som offentlig grundejer besluttet selv at udarbejde plejeplaner for Naturstyrelsens arealer indenfor N2000 området i overensstemmelse med [Natura 2000-planen](#) for området.

Beskrivelse af området

Natura2000-område N89 har et areal på 149.869 ha, hvor af Naturstyrelsen ejer 11.270 ha, bl.a. store arealer i Tøndermarsken og på Fanø, Rømø, Skallingen og Langli samt forland i vadehavet. Området ligger i Varde, Esbjerg, Fanø, Tønder og Aabenraa Kommuner. Området ligger desuden delvist inden for hhv. vandområdedistrikt Jylland og Fyn og internationalt vandområdedistrikt, og det ligger endvidere i Havstrategidirektivets marin-atlantiske region. Natura 2000-området er udpeget som fire habitatområder og 10 fuglebeskyttelsesområder. Habitatområderne omfatter H78 Vadehavet med Ribe Å, Tved Å, og Varde Å vest for Varde; H86 Brede Å; H90 Vidå med tilløb, Rudbøl Sø og Magisterkogen samt H239 Alslev Ådal. Fuglebeskyttelsesområderne omfatter F49 Engarealer ved Ho Bugt; F51 Ribe Holme og enge med Kongeåens udløb; F52 Mandø; F53 Fanø; F55 Skallingen og Langli; F57 Vadehavet; F60 Vidåen, Tøndermarsken og Saltvandssøen; F63 Søndre Ådal, F65 Rømø samt F67 Ballum Enge, Husum Enge og Kamper Strandenge. Natura 2000-området omfatter ud over selve Vadehavet også inddigede marskområder fra Tjæreborg i nord til grænsen i syd, de nederste dele af de større å-systemer med udløb i Vadehavet (Varde Å, Sneum Å, Kongeå og Ribe Å) samt de udpegede habitatområder ved Brede Å og Vidå og Alslev Ådal. Desuden indgår Varde Ådal, Marbæk-området og strandengsområder langs fastlandskysten, klit-, strand- og marsklandskeer på Skallingen og på øerne Rømø, Mandø, Fanø og Langli, samt tilstødende havområder. Vadehavet er et næringsrigt og lavvandet vådområde på overgangen mellem hav og land, og de tidevandspåvirkede økosystemer i Natura 2000-området rummer en mangfoldighed af naturtyper fra de marine vadeflader og sandbanker over flodmundinger, kystlaguner og vandløb til strandenge, klitter og heder på land. Med dets store tidevandsforskelle, meget store biologiske produktion og særlige naturtyper er Vadehavet et af de vigtigste vådområder for vandfugle, der benytter den østatlantiske trækrute og har endvidere betydning som levested for havpattedyr som sæler og marsvin, laksefisken snæbel og flere arter af lampretter. Natura 2000-området er et af Europas vigtigste vandfugleområder og er specielt udpeget for at beskytte fuglene i de ti fuglebeskyttelsesområder. Med sin placering midt mellem de arktiske ynglepladser og vestafrikanske overvintringsområder, har Vadehavet en helt central placering for alle trækfuglene på udpegningsgrundlaget, idet hovedparten af arterne bruger Vadehavet som spisekammer, inden de fortsætter deres træk mod enten syd eller nord. Nogle af trækfuglene overvintrer i området og her nyder især gæssene godt af at kunne overnatte forstyrrelsesfrit i Vadehavet og fouragere indlands om dagen. De mange trækfugle gør, at vandrefalk og havørn er talrige i området. Havområderne vest for Rømø, Fanø og Skallingen er vigtige fædnings- og overvintringsområder for havdykænder, bl.a. sortand og edderfugl. De brede sandstrande, på især Fanø og Rømø, udgør vigtige ynglelokaliteter for ternere og de udgør samtidigt de vigtigste yngleområder for hvidbrystet præstekrave i Danmark. Klæggravene langs digerne udgør også vigtige yngleområder for mange fugle, og Sneum Engsø er lokalitet for Danmarks største bestand af sorthovedet måge, der yngler sammen med hættemågerne på øerne i engsøen. Digegravene langs diget og de udstrakte rørskove i fuglebeskyttelsesområderne udgør vigtige lokaliteter for rørdrum, plettet rørvagtel, rørhøg og landets største bestand af blåhals. Strandengene udgør vigtige ynglelokaliteter for fåtallige arter som brushane, almindelige ryle og stor kobbersneppe. Vidåen og Magisterkogen udgør Danmarks vigtigste lokalitet for sorterne. Klitplantagerne på Rømø og Fanø er vigtige lokaliteter for natravn. Marsken udgør kerneområdet for den danske bestand af hedehøg, og om vinteren blå kærhøg. Langli er hjemsted for Vadehavets eneste koloni af ynglende skestørke og husede tidligere en af landets største kolonier af splitterne. Natura 2000-området har 10 fuglearter, som kun optræder på udpegningsgrundlaget som trækfugl i få fuglebeskyttelsesområder, heraf disse 8 udelukkende i Natura 2000-område N89 Vadehavet: gråand, rødben, splitterne, dværgmåge, storspove, sortklire, strandhjejle og strandskade. De ni ynglefuglearter hvidbrystet præstekrave, mosehornugle, sandterne, sorthovedet måge, engsnarre, skestørke, sorterne, splitterne og stor kobbersneppe optræder kun på udpegningsgrundlaget som ynglefugl i få fuglebeskyttelsesområder, hvor sandterne og hvidbrystet præstekrave udelukkende optræder i Natura 2000-område N89 Vadehavet. Endelig er området specielt udpeget for at beskytte en række arter, som er tilknyttet Vadehavet og de tilstødende åer. Det gælder de marine pattedyr marsvin, gråsæl, som har en af sine fem danske ynglelokaliteter i Vadehavet, og spættet sæl, som har en stor bestand, der udnytter områdets mange hvile- og ynglepladser. Laksefisken Snæbel findes kun i den danske del af Vadehavet og er knyttet til flere af åerne i området. I vandløbssystemerne lever desuden laks, bæklampret, flodlampret, havlampret og odder. Varde Å er et af de fem vandløbssystemer, hvor grøn kølleguldsmed lever i Danmark. Dyndsmerling er sjælden og optræder kun på udpegningsgrundlaget i to områder inden for den atlantiske biogeografiske region i Danmark.





Tabel A: Kortlagte naturtyper på Naturstyrelsens arealer i Natura 2000-området

Skovnaturtyper	Areal [ha]
91D0 - Skovbevokset tørvemose	0.9
2180 - Skovklit	17.5
9190 - Stilk-egekrat	1.7

Lysåbne naturtyper	Areal [ha]
0 - Sø over 5 ha uden naturkode	6.1
1150 - Kystlaguner og strandsøer	188.3
1150 - Lagune	5.5
1220 - Strandvold med flerårige planter	0.4
1310 - Enårig strandengsvegetation	165.9
1320 - Vadegræssamfund	1.3
1330 - Strandeng	3454.8
2110 - Forklit	174.4
2120 - Hvid klit	114.0
2130 - Grå/grøn klit	405.6
2140 - Klithede	709.3
2170 - Grårisklit	44.7
2190 - Klitlavning	244.7
2310 - Vise-indlandsklit	3.5

Lysåbne naturtyper	Areal [ha]
2330 - Græs-indlandsklit	3.5
3130 - Søbred med småurter	1.0
3150 - Næringsrige søer og vandhuller med flydeplanter eller store vandaks	85.9
3150 - Næringsrig sø	0.6
3160 - Brunvandet sø	< 0.1
3260 - Vandløb med vandplanter	1.6
6230 - Surt overdrev	16.6
6410 - Tidvis våd eng	28.2
7150 - Tørvelavning	1.1
7230 - Rigkær	1.3

Arter på udpegningsgrundlaget fremgår ikke af ovenstående tabel. Der henvises derimod til N2000 planen for området.

Planlagte indsatser

I det følgende angives Naturstyrelsens planlagte indsatser for naturtyperne på udpegningsgrundlaget. Indsatserne er beskrevet i nedenstående tabeller og suppleret med forklarende tekst.

I tabellerne skelnes mellem "Eksisterende indsats" og "Ny indsats". "Eksisterende indsats" anvendes, hvor den pågældende indsats allerede er omfattet af den eksisterende arealforvaltning, eller hvor det fremgår af eksisterende driftsplaner og lignende, at indsatsen vil blive gennemført i plejeplanperioden. "Ny indsats" omfatter de indsatser, der alene gennemføres for at opfylde målene i N2000-planerne for 2022 - 2027.

Table B: Planlagte indsatser for naturtyperne på Naturstyrelsens arealer i Natura 2000-området

Indsatser - Skovnaturtyper (planperiode 2022-2033)	Eksisterende indsats [ha]	Ny indsats [ha]	Samlet behov for indsats [ha]
Bekæmpelse af andre problem- og uønskede arter		2.8	2.8
Bekæmpelse af invasive arter		2.8	2.8
Græsningsskov	1.7		1.7
Urørt skov med naturgenopretningsaktivitet	12.5		12.5

Indsatser - Lysåbne naturtyper (planperiode 2022-2027)	Eksisterende indsats [ha]	Ny indsats [ha]	Samlet behov for indsats [ha]
Afbrænding	10.1	31.5	41.5
Aktiv lukning af dræn og grøfter		3.4	3.4

Indsatser - Lysåbne naturtyper (planperiode 2022-2027)	Eksisterende indsats [ha]	Ny indsats [ha]	Samlet behov for indsats [ha]
Andre aktiviteter til gavn for lysåbne naturtyper	573.9	1.1	575.0
Anden regulering	106.1		106.1
Andet areal uden drift	889.4	23.8	913.2
Bekæmpelse af andre problem- og uønskede arter	14.0	61.3	75.3
Bekæmpelse af invasive arter	43.4	31.1	74.5
Færdselsregulering ved Skiltning	408.6		408.6
Græsning	3041.4	163.5	3204.9
Hegning	3036.0	165.5	3201.5
Ophør med vedligeholdelse af afvanding	4.1		4.1
Restaurering af vandhuller/søer		4.7	4.7
Rydning af bevoksning		5.1	5.1
Rydning af opvækst	10.6	15.2	25.8
Slåning - d.v.s. uden fjernelse af det afslåede	0.4		0.4
Slæt - d.v.s. med fjernelse af det afslåede	35.7		35.7

Ovenstående tabel udstiller Naturstyrelsens planlagte indsatser i planperioden. Indsatserne er planlagt med ophæng i målsætninger og retningslinjer fra den overordnede N2000 plan, som rækker ud over den enkelte planperiode, mens indsatserne forventes udmøntet indenfor planperioden.

Naturstyrelsen fortsætter i langt overvejende grad de eksisterende indsatser. På Naturstyrelsens arealer drejer det sig især om indsatser vedrørende fastholdelse af tilstanden på de lysåbne naturtyper. Dette gøres ved at fortsætte indsatserne for hegning og afgræsning af de lysåbne naturtyper.

Tabel C: Udvikling mod ny kortlagt naturtype

Der planlægges ikke for udvikling af nye naturtyper i indeværende planperiode. Derfor vises Tabel C ikke.

Tabel D: Planlagte indsatser for arter, udover indsatser for naturtyper på lysåbne naturtyper og skovnaturtyper på Naturstyrelsens arealer i Natura 2000-området

Plejen af områdets naturtyper vil samtidig tilgodese en række arter på udpegningsgrundlaget. Herudover planlægger Naturstyrelsen en særlig indsats for arterne, der fremgår af tabel D.

Habitatområde: nr. 78 Vadehavet med Ribe Å, Tved Å og Varde Å vest for Varde; nr. 86 Brede Å; nr. 90 Vidå med tilløb, Rudbøl sø og Magisterkogen og nr. 239 Alslev Ådal

Art	Planlagte indsatser	Eksisterende indsats	Ny indsats
Gråsæl	Anden regulering	Ja	

Art	Planlagte indsatser	Eksisterende indsats	Ny indsats
Gråsæl	Færdselsregulering ved skiltning		Ja
Gråsæl	Sikring af levesteder i øvrigt	Ja	
Grøn kølleguldsmed	Sikring af levesteder i øvrigt	Ja	
Laks	Sikring af levesteder i øvrigt	Ja	
Marsvin	Sikring af levesteder i øvrigt	Ja	
Spættet sæl	Anden regulering	Ja	
Spættet sæl	Færdselsregulering ved skiltning		Ja
Spættet sæl	Sikring af levesteder i øvrigt	Ja	
Stavsild	Sikring af levesteder i øvrigt	Ja	
Bæklampret	Sikring af levesteder i øvrigt	Ja	
Dyndsmerring	Sikring af levesteder i øvrigt	Ja	
Flodlampret	Sikring af levesteder i øvrigt	Ja	
Havlampret	Sikring af levesteder i øvrigt	Ja	
Odde	Sikring af levesteder i øvrigt	Ja	
Snæbel*	Sikring af levesteder i øvrigt	Ja	

Fuglebeskyttelsesområde: nr. 49 Engarealer ved Ho Bugt; nr. 51 Ribe Holme og enge med Kongeåens udløb; nr. 52 Mandø; nr. 53 Fanø; nr. 55 Skallingen og Langli; nr. 57 Vadehavet; nr. 60 Vidåen, Tøndermarsken og Saltvandssøen; nr. 63 Sønder Ådal; nr. 65 Rømø og nr. 67 Ballum Enge, Husum Enge og Kamper Strandenge

Art	Planlagte indsatser	Eksisterende indsats	Ny indsats
Almindelig ryle	Sikring af levesteder i øvrigt	Ja	
Dværgterne	Begrænsning af prædation	Ja	Ja
Dværgterne	Sikring af levesteder i øvrigt	Ja	
Gravand	Sikring af levesteder i øvrigt	Ja	
Hjejle	Sikring af levesteder i øvrigt	Ja	
Hvidbrystet præstekrave	Sikring af levesteder i øvrigt	Ja	
Islandsk ryle	Sikring af levesteder i øvrigt	Ja	
Lille Kobbersnepe	Sikring af levesteder i øvrigt	Ja	
Mørkbuget knortegås	Sikring af levesteder i øvrigt	Ja	
Natravn	Sikring af levesteder i øvrigt	Ja	
Plettet rørvagtel	Sikring af levesteder i øvrigt	Ja	

Art	Planlagte indsatser	Eksisterende indsats	Ny indsats
Sandløber	Sikring af levesteder i øvrigt	Ja	
Grågås	Sikring af levesteder i øvrigt	Ja	
Havørn	Sikring af levesteder i øvrigt	Ja	
Hvidklire	Sikring af levesteder i øvrigt	Ja	
Knarand	Sikring af levesteder i øvrigt	Ja	
Kortnæbbet gås	Sikring af levesteder i øvrigt	Ja	
Krikand	Sikring af levesteder i øvrigt	Ja	
Pibeand	Sikring af levesteder i øvrigt	Ja	
Pibesvane	Sikring af levesteder i øvrigt	Ja	
Rødben	Sikring af levesteder i øvrigt	Ja	
Sangsvane	Sikring af levesteder i øvrigt	Ja	
Skeand	Sikring af levesteder i øvrigt	Ja	
Sortklire	Sikring af levesteder i øvrigt	Ja	
Sortterne	Anden særlig artsindsats	Ja	
Sortterne	Sikring af levesteder i øvrigt		Ja
Spidsand	Sikring af levesteder i øvrigt	Ja	
Stor kobbersneppe	Begrænsning af prædation	Ja	
Storspove	Sikring af levesteder i øvrigt	Ja	
Strandhjejle	Sikring af levesteder i øvrigt	Ja	
Fjordterne	Begrænsning af prædation	Ja	
Kortnæbbet gås	Færdselsregulering ved skiltning	Ja	
Mørkbuget knortegås	Færdselsregulering ved skiltning	Ja	
Pibeand	Færdselsregulering ved skiltning	Ja	
Skestork	Begrænsning af prædation	Ja	
Skestork	Færdselsregulering ved skiltning	Ja	
Sorthovedet måge	Begrænsning af prædation	Ja	
Sorthovedet måge	Færdselsregulering ved skiltning	Ja	
Spidsand	Færdselsregulering ved skiltning	Ja	
Splitterne	Begrænsning af prædation	Ja	

Art	Planlagte indsatser	Eksisterende indsats	Ny indsats
Dværgterne	Færdselsregulering ved skiltning	Ja	
Havterne	Begrænsning af prædation	Ja	
Hvidbrystet præstekrave	Begrænsning af prædation	Ja	
Hvidbrystet præstekrave	Færdselsregulering ved skiltning	Ja	
Islandsk ryle	Færdselsregulering ved skiltning	Ja	
Klyde	Begrænsning af prædation	Ja	
Klyde	Færdselsregulering ved skiltning	Ja	
Lysbuget knortegås	Færdselsregulering ved skiltning	Ja	
Sandløber	Færdselsregulering ved skiltning	Ja	
Sandterne	Begrænsning af prædation	Ja	
Sandterne	Færdselsregulering ved skiltning	Ja	
Splitterne	Færdselsregulering ved skiltning	Ja	
Strandhjejle	Færdselsregulering ved skiltning	Ja	
Strandskade	Færdselsregulering ved skiltning	Ja	
Pomeransfugl	Sikring af levesteder i øvrigt	Ja	
Skestork	Sikring af levesteder i øvrigt	Ja	
Sorthovedet måge	Sikring af levesteder i øvrigt	Ja	
Blisgås	Sikring af levesteder i øvrigt	Ja	
Blåhals	Sikring af levesteder i øvrigt	Ja	
Bramgås	Sikring af levesteder i øvrigt	Ja	
Hedehøg	Sikring af levesteder i øvrigt	Ja	
Rørdrum	Sikring af levesteder i øvrigt	Ja	
Rørhøg	Sikring af levesteder i øvrigt	Ja	
Brushane	Sikring af levesteder i øvrigt	Ja	
Fjordterne	Færdselsregulering ved skiltning	Ja	Ja
Fjordterne	Sikring af levesteder i øvrigt	Ja	
Havterne	Færdselsregulering ved skiltning	Ja	Ja
Havterne	Sikring af levesteder i øvrigt	Ja	
Klyde	Sikring af levesteder i øvrigt	Ja	

Art	Planlagte indsatser	Eksisterende indsats	Ny indsats
Sandterne	Sikring af levesteder i øvrigt	Ja	
Stor kobbersnepe	Sikring af levesteder i øvrigt	Ja	
Blå kærhøg	Sikring af levesteder i øvrigt	Ja	
Dværghmåge	Sikring af levesteder i øvrigt	Ja	
Edderfugl	Sikring af levesteder i øvrigt	Ja	
Gråand	Sikring af levesteder i øvrigt	Ja	
Lysbuget knortegås	Sikring af levesteder i øvrigt	Ja	
Mosehornugle	Sikring af levesteder i øvrigt	Ja	
Sortand	Sikring af levesteder i øvrigt	Ja	
Splitterne	Sikring af levesteder i øvrigt	Ja	
Strandskade	Sikring af levesteder i øvrigt	Ja	
Vandrefalk	Sikring af levesteder i øvrigt	Ja	

Naturstyrelsen fortsætter de eksisterende indsatser for dyrearterne på udpegningsgrundlagene for habitatområderne inden for det samlede Natura 2000 område. Desuden igangsættes en ny indsats for gråsæl og spættet sæl ved at opsætte skiltning omkring sælreservatet på Koresand vest for Mandø. Naturstyrelsen har et særligt ansvar for forvaltningen af kystfuglene og engfuglene på Styrelsens arealer. Derfor fortsættes de eksisterende målrettede indsatser for engryle, brushane, hvidbrystet præstekrave, klyde, stor kobbersnepe og sandterne. Specifikt for dværgterne, fjordterne, havterne og sorterne suppleres de eksisterende indsatser med yderligere nye indsatser i planperioden.

Opsummering

Den samlede indsats for naturtyper og arter på Naturstyrelsens arealer forventes hermed at understøtte de i Natura 2000-planen fastsatte mål for naturtilstanden.

Redegørelse for indsatsen i den forgangne plejeplansperiode

For de lysåbne naturtyper og arter på udpegningsgrundlaget omhandler denne redegørelse planperioden 2016-2021. For skovnaturtyper perioden 2010-2021.

Nedenstående tabeller viser en oversigt over planlagte og gennemførte aktiviteter på Naturstyrelsens arealer inden for Natura 2000-område N89 Vadehavet

Tabel E: Status for gennemførelse af aktiviteter for seneste planperiode fordelt på naturtyper og arter

Skovnaturtyper (planperiode 2010-2021)	Indsats	Areal [ha]
2180 - Kystklitter med selvsåede bestande af hjemmehørende træarter	Bevarelse af 3-5 store træer pr. ha til henfald	9.0
2180 - Kystklitter med selvsåede bestande af hjemmehørende træarter	Bekæmpelse af invasive arter	8.7

Lysåbne naturtype (planperiode 2016-2021)	Indsats	Areal [ha]
1310 - Enårig strandengsvegetation	Andet areal uden drift	11.3
1310 - Enårig strandengsvegetation	Græsning	40.4
1320 - Vadegræssamfund	Andet areal uden drift	0.6
1330 - Strandeng	Slåning - dvs. uden fjernelse af det afslåede	1.3
1330 - Strandeng	Andet areal uden drift	403.8
1330 - Strandeng	Slæt - dvs. med fjernelse af det afslåede	42.6
1330 - Strandeng	Hegning	384.6
1330 - Strandeng	Græsning	1921.6
2120 - Hvid klit	Andet areal uden drift	8.3
2130 - Grå/grøn klit	Andet areal uden drift	15.4
2130 - Grå/grøn klit	Bekæmpelse af andre problemarter	12.8
2130 - Grå/grøn klit	Hegning	10.2
2130 - Grå/grøn klit	Afbrænding	0.6
2130 - Grå/grøn klit	Rydning af opvækst	1.3
2130 - Grå/grøn klit	Græsning	59.6
2130 - Grå/grøn klit	Bekæmpelse af invasive arter	33.0
2140 - Klithede	Begrænsning af prædation	47.8
2140 - Klithede	Andet areal uden drift	13.3
2140 - Klithede	Afbrænding	0.4
2140 - Klithede	Rydning af opvækst	48.5
2140 - Klithede	Hegning	88.3
2140 - Klithede	Bekæmpelse af andre problemarter	80.7
2140 - Klithede	Græsning	207.6
2140 - Klithede	Bekæmpelse af invasive arter	84.5
2170 - Grårisklit	Hegning	1.2
2170 - Grårisklit	Rydning af opvækst	0.8
2170 - Grårisklit	Græsning	7.5
2170 - Grårisklit	Bekæmpelse af invasive arter	4.2
2190 - Klitlavning	Ophør med vedligeholdelse af afvanding	79.4

Lysåbne naturtype (planperiode 2016-2021)	Indsats	Areal [ha]
2190 - Klitlavning	Hegning	7.7
2190 - Klitlavning	Andet areal uden drift	< 0.1
2190 - Klitlavning	Græsning	70.3
2190 - Klitlavning	Afbrænding	< 0.1
2190 - Klitlavning	Bekæmpelse af invasive arter	9.9
2190 - Klitlavning	Rydning af opvækst	14.2
2310 - Visse-indlandsklit	Græsning	3.9
2330 - Græs-indlandsklit	Græsning	3.9
6230 - Surt overdrev	Græsning	0.3
6410 - Tidvis våd eng	Græsning	15.1
6410 - Tidvis våd eng	Ophør med vedligeholdelse af afvanding	13.3
6410 - Tidvis våd eng	Rydning af opvækst	0.5
7150 - Tørvelavning	Ophør med vedligeholdelse af afvanding	1.9
7150 - Tørvelavning	Andet areal uden drift	1.9
9997 - Ikke specificeret	Andet areal uden drift	96.0
9997 - Ikke specificeret	Hegning	297.2
9997 - Ikke specificeret	Græsning	297.2

Arter (planperiode 2016-2021)	Indsats
Havterne (A194)	Færdselsregulering ved skiltning
Havterne (A194)	Begrænsning af prædation
Fjordterne (A193)	Græsning
Fjordterne (A193)	Begrænsning af prædation
Almindelig Ryle (A149)	Begrænsning af prædation
Sandterne (A189)	Færdselsregulering ved skiltning
Sandterne (A189)	Begrænsning af prædation
Dværgterne (A195)	Færdselsregulering ved skiltning
Dværgterne (A195)	Begrænsning af prædation
Klyde (A132)	Færdselsregulering ved skiltning

Arter (planperiode 2016-2021)	Indsats
Klyde (A132)	Begrænsning af prædation
Hvidbrystet præstekrave (A138)	Færdselsregulering ved skiltning
Hvidbrystet præstekrave (A138)	Begrænsning af prædation
Brushane (A151)	Begrænsning af prædation
Havterne (A194)	Færdselsregulering ved skiltning
Fjordterne (A193)	Færdselsregulering ved skiltning
Havlampret (1095)	Andet areal uden drift
Bæklampret (1096)	Andet areal uden drift
Flodlampret (1099)	Andet areal uden drift
Stavsild (1103)	Andet areal uden drift
Laks (1106)	Andet areal uden drift
Snæbel (1113)	Andet areal uden drift
Marsvin (1351)	Andet areal uden drift
Odder (1355)	Andet areal uden drift
Odder (1355)	Færdselsregulering ved skiltning
Gråsæl (1364)	Færdselsregulering ved skiltning
Spættet sæl (1365)	Færdselsregulering ved skiltning
Spættet sæl (1365)	Sikring af opholdssteder i bygninger

Tabel F: Oversigt over ikke-planlagte indsatser, der er gennemført, og som gavner arter eller naturtyper på udpegningsgrundlaget

Der er ikke gennemført indsatser udover det planlagte i den forgangne planperiode. Derfor vises Tabel F ikke.

Tabel G: Oversigt over indsatser der ikke er gennemført

Lysåbne naturtype (planperiode 2016-2021)	Indsats	Areal [ha]
1330 - Strandeng	Græsning	7.5
1330 - Strandeng	Andet areal uden drift	1.3
2130 - Grå/grøn klit	Afbrænding	2.6
2130 - Grå/grøn klit	Begrænsning af prædation	1.3
2130 - Grå/grøn klit	Slæt - dvs. med fjernelse af det afslåede	2.6

Lysåbne naturtype (planperiode 2016-2021)	Indsats	Areal [ha]
2140 - Klithede	Afbrænding	32.0
2140 - Klithede	Slæt - dvs. med fjernelse af det afslåede	9.0
2190 - Klitlavning	Græsning	1.9
2190 - Klitlavning	Rydning af opvækst	1.7
2190 - Klitlavning	Begrænsning af prædation	5.1

Opsummering

Med baggrund i ovenstående redegørelse for indsatser i den forgangne planperiode kan Naturstyrelsen konkludere, at de planlagte aktiviteter overvejende er gennemført for Naturstyrelsens arealer. Udover de planlagte indsatser er yderligere ikke-planlagte indsatser gennemført jf. tabel F. Samlet har disse indsatser bidraget positivt til opfyldelse af Natura 2000-planens målsætninger.

Miljøvurderingsloven, habitatdirektivet og plejeplanen

For samtlige Natura 2000-planer er der foretaget en strategisk miljøvurdering (SMV). Natura 2000-planerne og de tilhørende miljøvurderinger kan findes på Miljøstyrelsens hjemmeside under Natura 2000, tredje generation planer (2022-2027).

Natura 2000-plejeplanerne er en type af planer, som kan være omfattet af krav om miljøvurdering i henhold til Bekendtgørelse af lov om miljøvurdering af planer og programmer og af konkrete projekter (VVM) (lovbekendtgørelse nr. 4 af 3. januar 2023) – herefter refereret til som miljøvurderingsloven.

Ved vurderingen af om en plejeplan er omfattet af miljøvurderingsloven ses på kriterierne i lovens § 8. Erfaringsmæssigt er der en del plejeplaner, som ikke vil være omfattet af miljøvurderingsloven. Det afhænger dog i alle tilfælde af det konkrete indhold af plejeplanen, og der skal derfor altid foretages en særskilt vurdering for hver plan.

Denne plejeplan er blevet vurderet i forhold til, om den er omfattet af miljøvurderingsloven. Det er vurderet, om plejeplanen fastsætter nye rammer for fremtidige anlægstilladelser, eller om den vurderes at kunne påvirke internationalt udpegede naturbeskyttelsesområder væsentligt jfr. miljøvurderingslovens § 8. Det er Naturstyrelsens vurdering, at plejeplanen ikke fastsætter nye rammer for fremtidige anlægstilladelser til projekter omfattet af lovens bilag 1 eller 2 og dermed ikke er omfattet af krav om miljøvurdering.

Denne plejeplan for Natura 2000-område 89 Vadehavet omfatter indsatserne beskrevet i afsnittet planlagte indsatser. De planlagte indsatser forventes gennemført med det formål at understøtte bevaringsmålsætningerne for hhv. arter og naturtyper på udpegningsgrundlaget.

I denne plejeplan planlægges der ikke gennemført aktiviteter med henblik på at udvikle naturtyper på bekostning af andre naturtyper.

Det er Naturstyrelsens vurdering, at plejeplanen er undtaget fra habitatdirektivets artikel 6, stk. 3 og dermed fra vurdering efter miljøvurderingsloven, fordi planerne er "direkte forbundet med eller nødvendige for lokalitetens forvaltning" jfr. artikel 6, stk. 3, 1. pkt. Plejeplanen anses således som direkte forbundet med og nødvendig for Natura 2000-områdets forvaltning.

Etablisement: Oksbøl Skyde- og Øvelsesterræn

RESUMÉ AF EJENDOMSSTYRELSENS FORVALTNINGSPLAN

Forvaltningsplaner kan findes på Ejendomsstyrelsens hjemmeside:
www.ejendomsstyrelsen.dk.

Oksbøl skyde- og øvelsesterræn udgør i alt cirka 6.371 ha, hvor af ca. 5.771 ha er beliggende i Natura 2000-område nr. 84 og 89.

Det geografiske overlap mellem Oksbøl Skyde- og Øvelsesterræn og Natura 2000-områderne nr. 84 og 89 omfatter Habitatområde H73 "Kallesmærsk Hede, Grærup Langsø, Filsø og Kærgård Klitplantage", H78 "Vadehavet ved Ribe Å, Tved Å, og Varde Å vest for Varde" samt Fuglebeskyttelsesområderne F50 "Kallesmærsk Hede, Grærup Langsø og Kærgård Klitplantage", F56 "Filsø" og F49 "Engarealerne ved Ho Bugt".

I nedenstående oversigter ses de kortlagte habitatnaturtyper indenfor habitatområde H73 og H78 og deres areal på terrænet.

Udpeget habitatnaturtyper på Oksbøl Skyde- og Øvelsesterræn

Naturtype nr.	Habitatnaturtypenavn	Antal hektar
2140	Klithede	1554
2130	Grå/grøn klit	916
2190	Klitlavning	642
6410	Tidvis våd eng	228
1330	Strandeng	157
7150	Tørvelavning	98
2170	Grårisklit	80
2120	Hvid klit	65
6230	Surt overdrev	35
2160	Havtornklit	23
7140	Hængesæk	3,24
4030	Tør hede	1,3
7230	Rigkær	0,034
4010	Våd hede	0,02
3130	Søbred med småurter	4,4 (4 stk)
3150	Næringsrig sø	0,1 (2 stk)
3110	Lobeliesø	7,8 (3 stk)
Søer over 5 ha	Grovsø	5,2
	Holm sø	11,1
	Selager sø	7,5
	Grærup Langsø	31,7
	Tane sø	7,4
	Nørrekær	21,1
9190	Stilk-egekrat	2,6
2180	Skovklit	2,8

Dato: 19. marts 2024

Enhed: Forvaltningsafdelingen
 Sagsbeh.: fes-nps15
 Sagsnr.: 2024/004167
 Dok.nr.: 975823
 Bilag: Ingen

Forsvarsministeriets
 Ejendomsstyrelse
 Arsenalvej 55
 9800 Hjørring

Tlf.: +45 7281 3000
 E-mail: fes@mil.dk
www.forsvaret.dk/fes

EAN: 5798000201286
 CVR: 16 28 71 80

Sagsbehandleren direkte:
 Tlf.: +45 7281 3158
 E-mail: fes-nps15@mil.dk

3260	Vandløb med vandplanter	32,16 km
I alt		3.904,3

Behov for indsatser

I det følgende angives Ejendomsstyrelsens planlagte indsatser for naturtyperne på udpegningsgrundlaget. Indsatserne er beskrevet i nedenstående tabel og suppleret med forklarende tekst.

I tabellen skelnes mellem "igangværende indsats" og "ny indsats", da der allerede ifølge forvaltningsplanen m.m. arealer skal ske en drift og pleje, der bidrager til at gennemføre forvaltningsplanen.

Behov for indsatser for naturtyperne på Forsvarsministeriets arealer i Natura 2000-området N84 og N89

Forventede indsatser		Skøn over behov		
		Igangværende indsats (ha)	Ny indsats (ha)	Samlet behov for indsats (ha)
Lysåbne naturtyper	Turnusafbrænding, slåning og rydning af lysåbne arealer	2.000	0	2.000
	Afgræsning, slåning, afbrænding eller manuel rydning	360	0	360
	Fokus på hugst af klitfyr og sitkagran i forbindelse med skovningsaktiviteter.	251	0	251
	Delvis rydning af bjergfyr og genvækst. Foretages under hensyn til de operative behov for skjul.	185	0	185
	Analyse af BAT for bekæmpelse af Stjerne-bredribe.	0	-	-
	Bekæmpelse af Stjerne-bredribe	0	246	246

Der iværksættes tiltag der modvirker tilgroning af de lysåbne naturtyper under hensyntagen til de uddannelsesmæssige behov.

Der iværksættes bekæmpelse af invasive arter med fokus, hvor der er over 10 % dækningsgrad under hensyntagen til de uddannelsesmæssige behov.

Af hensyn til de militære målsætninger for terrænet sikres de skovbevoksede arealer i deres nuværende udbredelse. De skovbevoksede arealer kan undergå løbende skovpleje med fokus på hugst af oversøiske arter for at forbedre adgangsforholdene og øvelsesmuligheder.

Konverteringen mod militærskov består af løbende driftstiltag som tynninger, rydninger, beplantningspleje mm. og forventes at foregå over de næste par trægenerationer (+50 år), hvorfor det konkrete indsatsbehov de kommende år er usikkert.

Delvis rydning af 92,3 hektar habitatnaturtyper iværksættes hvor der ønskes spredt dækning (halvåbent landskab). Aktiviteten udføres under hensyntagen til operative behov.

Bekæmpelse af invasive arter på hele terrænet.

Turnusafbrænding, slåning og rydning af cirka 2.000 hektarer til sikring af klitnaturtyper samt levesteder for tinksmed. Aktiviteten har ID 027 er løbende gennemført og videreføres til næste planperiode.

Der er i Ho Bugt besluttet at grøfteoprensning stopper på cirka 300 hektar til sikring af strandeng, tidsvis våd eng, samt levesteder for tinksmed.

Herudover har Ejendomsstyrelsen udført en særlig indsats for Markfirben og Padder, som fremgår af nedenstående tabel.

Behov for indsatser for arter, ud over indsatser for naturtyper på lysåbne naturtyper og skovtyper på Forsvarsministeriets arealer i Natura 2000-området

Forventede indsatser	Skøn over behov		
	Igangværende indsats	Ny indsats	Samlet behov for indsats
LIFE: vedligehold af 6 vandhuller	8 vandhuller	0	8 vandhuller
LIFE: tilsyn af stensætninger	4 stensætninger	0	4 stensætninger

Som en opfølgende indsats på det afsluttede Semiaquatic LIFE-projekt laves der tilsyn med de nyetablerede vandhuller og stensætninger og hvis nødvendigt igangsættes der plejetiltag.

Etablissement: Varde Øvelsesplads

RESUMÉ AF EJENDOMSSTYRELSENS FORVALTNINGSPLAN

Forvaltningsplaner kan findes på Ejendomsstyrelsens hjemmeside:
www.ejendomsstyrelsen.dk

Varde Øvelsesplads udgør i alt 235 ha, hvoraf ca. 190 ha er beliggende i Natura 2000-område N89, der udgøres af Habitatområde H239 Alslev Ådal.

Øvelsespladsen består overvejende af hedearealer, som enten er åbne eller prægede af selvsåede bevoksninger af bjergfyg og birk. Desuden findes beplantninger af eg og nåletræer samt lavtliggende områder med mose, søer og vandhuller.

Varde Øvelsesplads grænser mod nord op til Varde Søndre Plantage, mod øst til den offentlige Esbjergvej/Forum Hovedvej og mod vest til et område, som veksler imellem dyrkede marker og skovtilplantede arealer. Langs sydsiden grænser terrænet op til nåletræsplantager, enkelte dyrkede marker samt, mod sydvest, naturområdet i dalstrøget omkring Alslev Å.

Udpegede habitatnaturtyper på Varde Øvelsesplads

Naturtype nr.	Habitatnaturtypenavn	Antal hektar
4010	Våd hede	14,73
4030	Tør hede	88,79
6230	Surt overdrev	0,82
2320	Revling indlandsklit	20,8
3260	Vandløb med vandplanter	2,75 km
3130	Søbred med småurter	0,24
3160	Brunvandet sø	0,12
I alt		125,5

Behov for indsatser

Det væsentligste fokus for forvaltningen er at sikre hensigtsmæssig drift og pleje af de lysåbne terrestriske naturtyper, herunder at modvirke tilgroning. Specifikt på Forsvarsministeriets arealer ses:

Våd hede [4010] er vurderet til overvejende at være i god tilstand (II), mens 16 pct. (2 ha) er truet af tilgroning med vedplanter og invasive arter på 10-25 pct.

Tør hede [4030] og Revling indlandsklit [2320] er truet af tilgroning med vedplanter og på nogle arealer er mere end 10 pct. af arealerne dækket af invasive arter. Det lille areal med Surt overdrev [6230] er

Dato: 20. marts 2024

Enhed: Forvaltningsafdelingen
Sagsbeh.: FES-NPS15
Sagsnr.: 2024/004167
Dok.nr.: 976548
Bilag: Ingen

Forsvarsministeriets
Ejendomsstyrelse
Arsenalvej 55
9800 Hjørring

Tlf.: +45 7281 3000
E-mail: fes@mil.dk
www.forsvaret.dk/fes

EAN: 5798000201286
CVR: 16 28 71 80

Sagsbehandleren direkte:
Tlf.: +45 7281 3158
E-mail: fes-nps15@mil.dk

truet af tilgroning med lavere græs/urter. Søerne (3130 og 3160) er i høj eller god tilstand.

Nedenfor fremgår Ejendomsstyrelsens planlagte indsatser for naturtyperne på udpegningsgrundlaget. Der skelnes mellem igangværende indsats, der fortsættes i den nye periode og påtænkte nye indsatser.

Behov for indsatser for naturtyperne på Forsvarsministeriets arealer i Natura 2000-området N89

Forventede indsatser		Skøn over behov		
		Igangværende indsats (ha)	Ny indsats (ha)	Samlet behov for indsats (ha)
Lysåbne naturtyper	Slåning	150	0	150
	Afbrænding	100	0	100
	Løbende rydning omkring småsøer	1	0	1
	Løbende rydning af opvækst	17	0	17

Der foretages rydning af træopvækst på alle hedearealer. Inden for afdeling 2 skal rydning foretages som delvis rydning af hensyn til behovet for skjul og ledelinjer i terrænet.

Der udføres løbende pleje i form af slåning, afbrænding mv. af lysåbne naturtypearealer på hele terrænet.

Hedepleje udføres i form af afbrænding i turnus med slåning.

Vandhuller sikres gennem rydning af træ- og buskopvækst.

De skovbevoksede arealer kan undergå løbende skovpleje med fokus på hugst af oversøiske arter for at forbedre adgangsforholdene og øvelsesmuligheder. Tidligere udpeget urørt skov er omdefineret som militærskov.

Konverteringen mod militærskov består af løbende driftstiltag som tynninger, rydninger, beplantningspleje mm. og forventes at foregå over de næste par trægenerationer (+50 år), hvorfor det konkrete indsatsbehov de kommende år er usikkert.

Plejen af områdets naturtyper vil samtidig tilgodese en række arter på udpegningsgrundlaget.

Bilag 1: Resumé af offentlige lodsejeres planer for forvaltningsindsats

Bilag 1.A: Resumé af Banedanmarks forvaltningsplan for N89 Vadehavet

Kort beskrivelse af Banedanmarks arealer i N89

Banedanmark ejer 5,64 ha af Natura2000 området, heraf 0,26 ha kortlagt levested for fugle ved Ribe Å.

Tabel A: Kortlagte naturtyper på Banedanmarks arealer i Natura 2000-området

Naturtype	Naturtypenavn	Areal hektar (ha)
Lysåbne naturtyper	Fuglelevested: plettet rørvagtel, rørdrum, rørhøg	0,26
I alt		0,26

Behov for indsatser

I det følgende angives Banedanmarks planlagte indsatser for naturtyperne på udpegningsgrundlaget. Indsatserne er beskrevet i nedenstående tabeller og suppleret med forklarende tekst.

Banedanmark ønsker at bevare og fremme lysåben natur på arealerne langs sporet.

Overordnet driftes jernbanearealer efter jernbaneloven med hensyntagen til drift og sikkerhed.

I tabellerne skelnes mellem "Igangværende indsats" og "Ny indsats", da der allerede ifølge forvaltningsplaner m.m. skal ske en drift/pleje, der bidrager til at gennemføre forvaltningsplanen.

Tabel B: Behov for indsatser for naturtyperne på Banedanmarks arealer i Natura 2000-området

Forventede indsatser		Skøn over behov:		
		Igangværende indsats (ha)	Ny indsats (ha)	Samlet behov for indsats (ha)
Lysåbne naturtyper	Rydning af uønsket opvækst og træer for at fremme buskvegetationen	0-0,26		
	Udrensning af træopvækst			0-0,26

Inden for 6m fra sporet knuses/slås al opvækst for at friholde fremføringsprofilen for togtrafikken og derved holdes arealet lysåben.

Udenfor 6m fra sporet på lysåbne arealer holdes vegetationen fri for høje træer, og der foretages udrensning til gavn for allerede eksisterende buske. I tilfælde af at invasive og uønskede buske- og træarter findes på området, forsøges disse bekæmpe.

Tabel C: Behov for indsatser for arter, udover indsatser for naturtyper på lysåbne naturtyper og skovnaturtyper på Banedanmarks arealer i Natura 2000-området.

Banedanmark planlægger ingen særlig indsats for fugle på udpegningsgrundlaget i indeværende planperiode. Derfor vises Tabel C ikke.

Der er registreret odder i vandløbene omkring arealerne og Banedanmark har monteret en flydeponon ved jernbanebroen over Tved Å i 2023.

Kort over Banedanmarks arealer i N89

På oversigtskortet er markeret Natura 2000 området med orange, Banedanmarks matrikel med rød streg, det lyserøde felt levested for fugle (plettet rørvagtel, rørdrum og rørhøg).

Øverst i billedet ses Tved Å med Odderpassage.



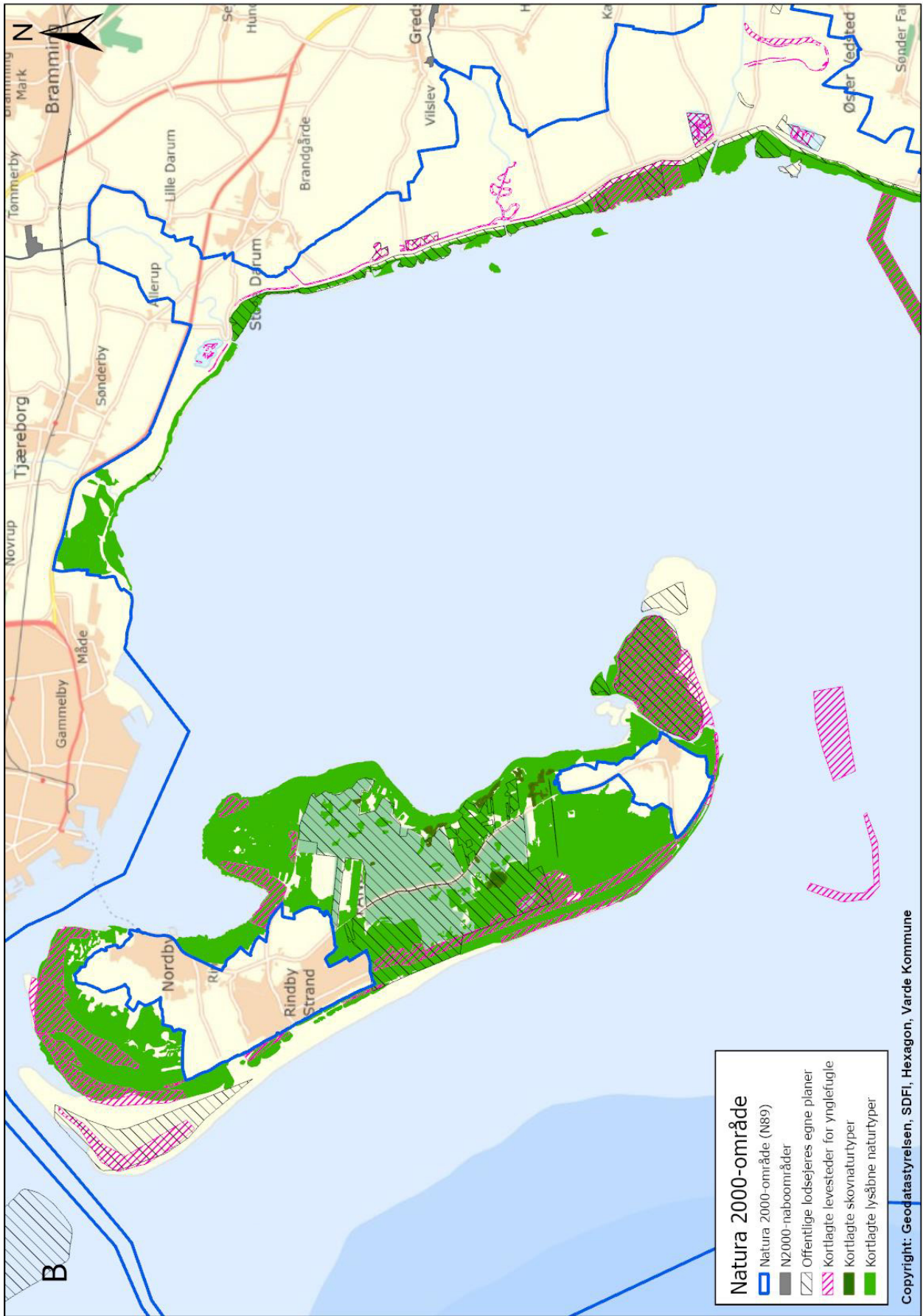
Bilag 2: Kortbilag



Figur 1. Oversigtskort over Natura 2000-området.



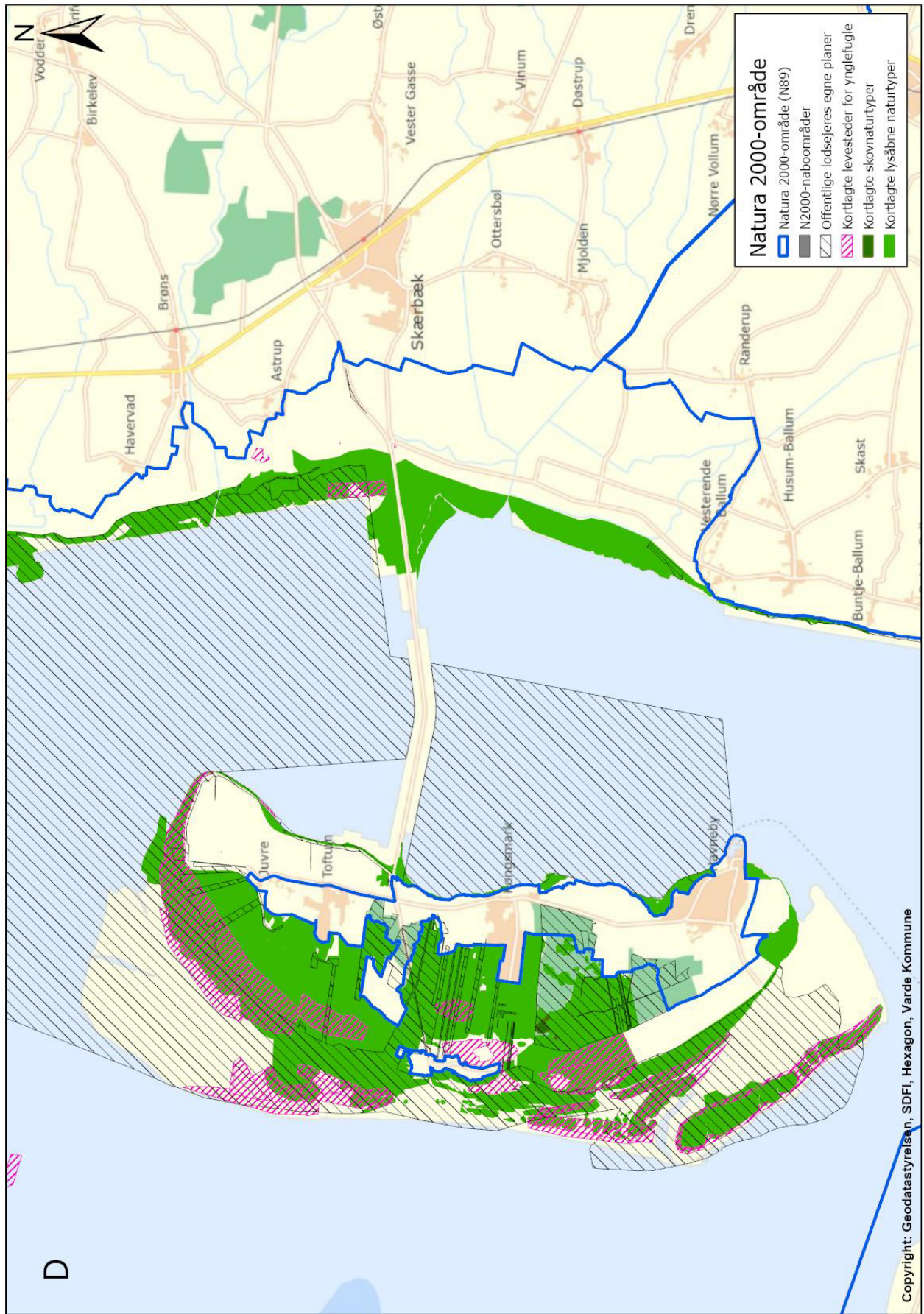
Figur 2. Delområde A.



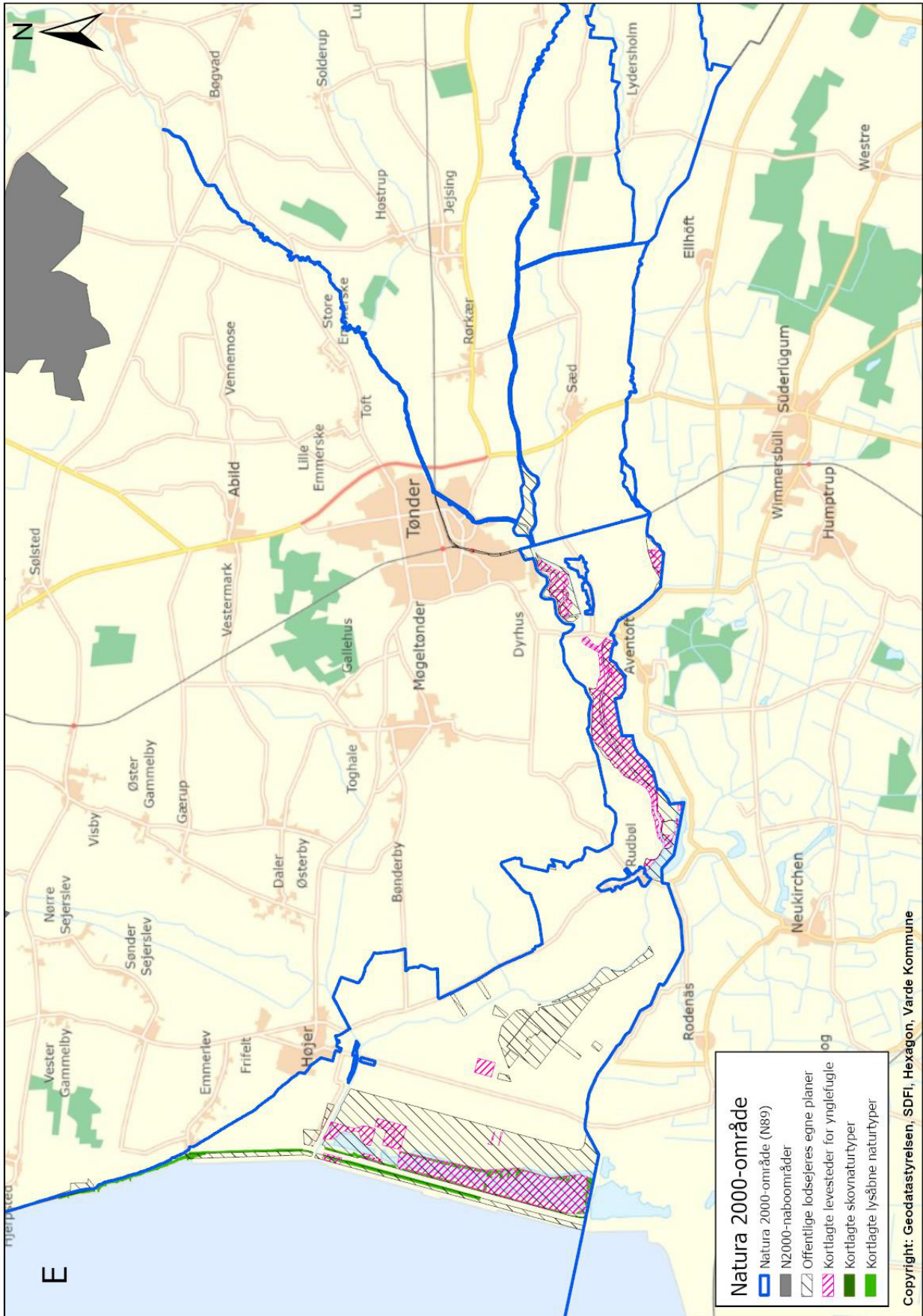
Figur 3. Delområde B



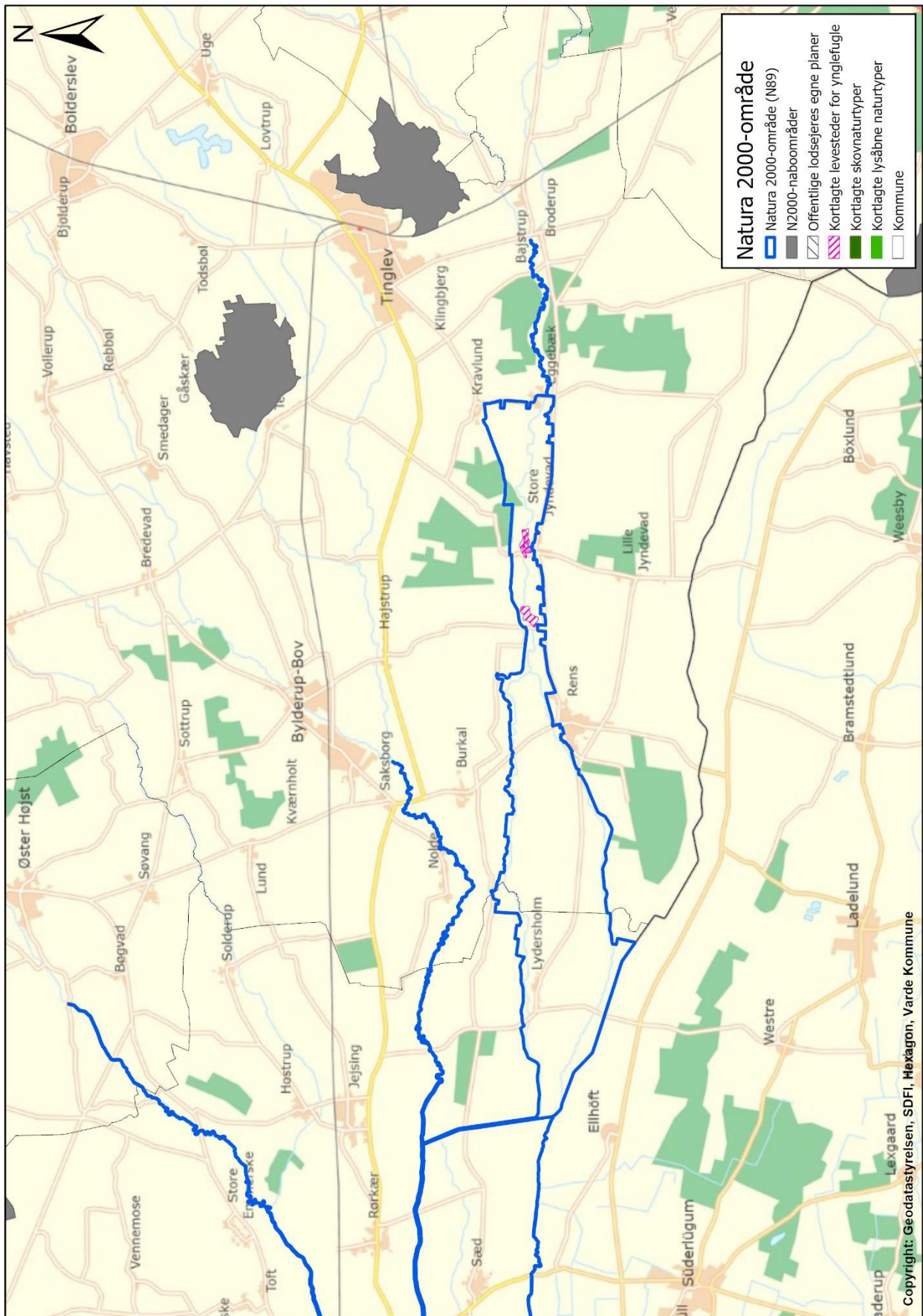
Figur 4. Delområde C



Figur 5. Delområde D.

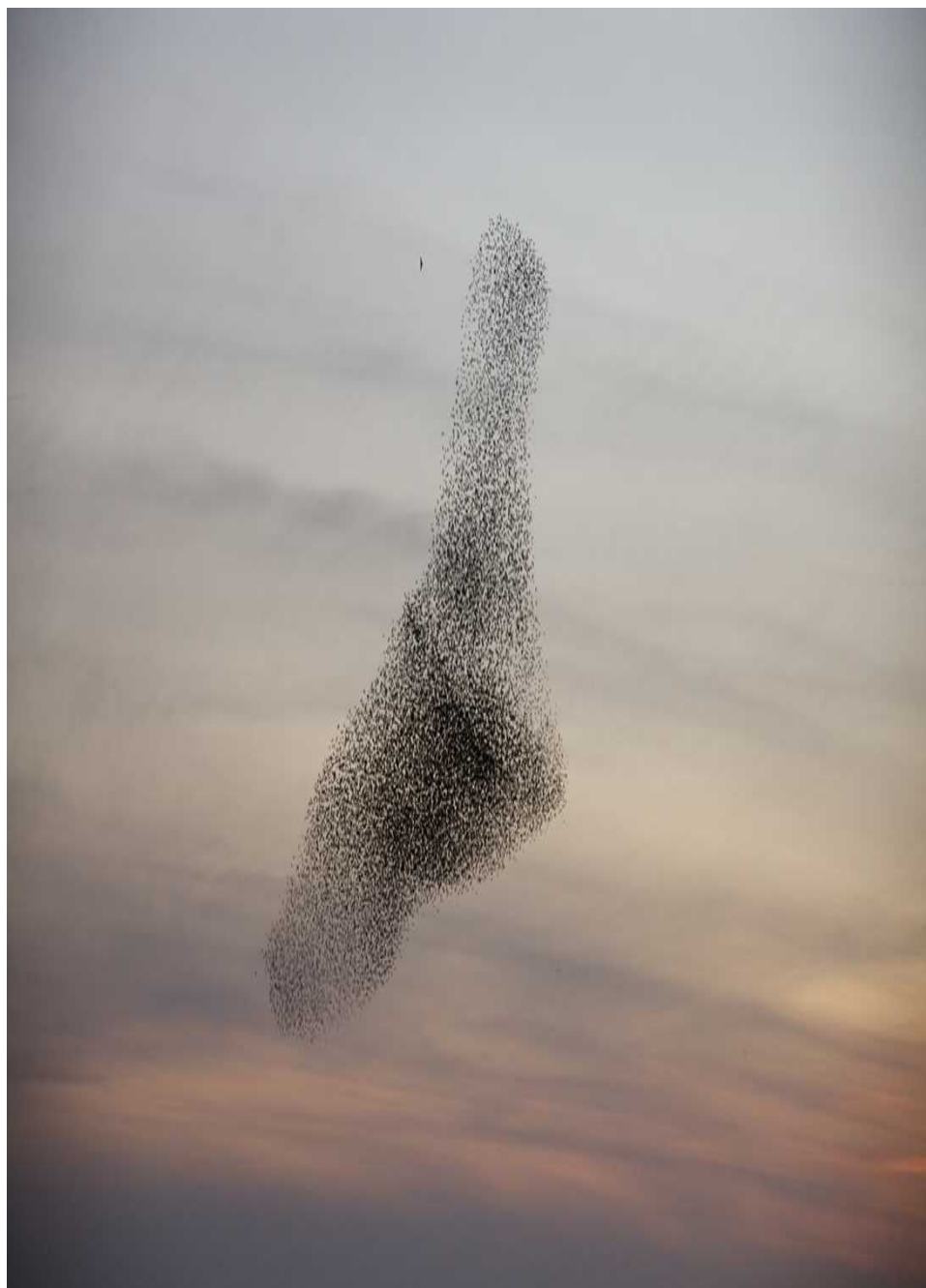


Figur 6. Delområde E.



Figur 7. Delområde F.

Hvidbog for Natura 2000-handleplanen for N89 Vadehavet



Indholdsfortegnelse

1. Indledning	2
2. Liste med indkomne hørings svar	3
3. Myndighedens bemærkninger til uddrag af hørings svar	3
4. Myndighedernes egne redaktionelle tilpasninger	7
5. Bilag med kopi af hørings svar	8

1. Indledning

Natura 2000-handleplanen beskriver indsatser, som skal sikre og forbedre vilkårene for de arter og naturtyper, der er udpeget i Natura 2000-området. Natura 2000-handleplanen er en sammenskrivning af de kommunale Natura 2000-handleplaner og Natura 2000-skovhandleplanerne udarbejdet af Miljøstyrelsen.

Denne hvidbog indeholder bemærkninger til hørings svar fra Miljøstyrelsen og Tønder Kommune, Haderslev Kommune, Aabenraa Kommune, Vejen Kommune, Varde Kommune, Fanø Kommune og Esbjerg Kommune.

Natura 2000-handleplanen har været i høring i perioden 1. marts 2024 til 26. april 2024.

Der er i høringsperioden indkommet 3 hørings svar.

I hvidbogen er en oversigt over indkomne hørings svar og hvilke myndigheder, der har bemærket på hvilke dele af hørings svarene. Endvidere præsenteres uddrag af de enkelte hørings svar med myndighedernes bemærkninger. Bemærkninger, der medfører ændringer i handleplanen er ligeledes markeret.

De indsendte hørings svar fremgår af bilag.

2. Liste med indkomne hørings svar

Nedenstående liste viser indkomne hørings svar til den samlede Natura 2000-handleplan.

Offentlige myndigheder
Miljøstyrelsen
Forsvarsministeriet Ejendomsstyrelsen
Foreninger/organisationer
Danmarks Jægerforbund
Privatpersoner og private lodsejere
Ingen bemærkninger

3. Myndighedens bemærkninger til uddrag af hørings svar

Myndighederne angiver her bemærkninger til de indkomne hørings svar. Det er den myndighed, som er ansvarlig for de respektive arealer og arter i Natura 2000-området, som kommer med bemærkning.

Det angives i svaret, hvis det fører til ændringer i Natura 2000-handleplanen. Dette er markeret med fed skrift under myndighedernes bemærkninger.

I nedenstående skema forkorter Miljøstyrelsen til: MST, Forsvarsministeriet Ejendomsstyrelsen til: FE, Danmarks Jægerforbund: DJ og benævnelsen: Kommune, hvor kommuner står bag bemærkningen.

Uddrag af hørings svar	Bemærkninger
Afsender: MST Bemærker at Kommunalbestyrelsen er forpligtiget til at gennemføre Natura 2000-planen og henviser til formuleringen om frivillighed. Som medudgiver ønsker MST, at det specificeres yderligere, at kommunalbestyrelsen skal sikre gennemførelse af en vedtaget handleplan. Der ønskes alternativ tekst til formuleringen: ”Projekterne gennemføres ved frivillige aftaler”.	Kommune: Efter dialog mellem Kommunernes Landsforening og Miljøstyrelsen er der foreslået en alternativ tekst. Teksten tilrettes. Det betyder at i handleplanens kapitel 7 indsættes afsnittet: ”Det forventes, at Natura 2000- handleplanerne kan gennemføres ad frivillighedens vej”
Afsender: MST Miljøstyrelsen bemærker, at det fremgår af Bilag 1, at Forsvaret selv udarbejder plan for forvaltningsindsats for egne arealer. Dette skal også fremgå af afsnit 2 Baggrund	Kommune: Teksten tilrettes og Banedanmark tilføjes, da de også selv udarbejder plan for forvaltningsindsats for egne arealer. Det betyder, at det fremgår af afsnit 2, Baggrund, at Forsvaret og Banedanmark selv udarbejder plan for forvaltningsindsats for egne arealer og at det fremgår af Bilag 1 at Banedanmark selv udarbejder plan for forvaltningsindsats for egne arealer
Afsender: MST Naturbeskyttelsesloven (lovbekendtgørelsen nr. 1392 af 2. oktober 2022) skal rettes til Naturbeskyttelsesloven (lovbekendtgørelsen nr. 1392 af 4. oktober 2022)	Kommune: Teksten tilrettes Det betyder, at lovhenvi sningen for Naturbeskyttelsesloven rettes til ”

	lovbekendtgørelsen nr. 1392 af 4. oktober 2022”
<p>Afsender: MST Miljøstyrelsen bemærker, at flere planlagte indsatser i Natura 2000-planen for planperioden 2016-21 ikke er adresseret i redegørelsen for gennemførelse af indsatser i sidste planperiode eller er uklart adresseret. Følgende indsatser mangler redegørelse eller er uklart adresseret og skal derfor tilføjes eller uddybes i afsnittet herom i Natura 2000-handleplanen: Se nedenfor for de enkelte områder</p>	<p>Kommune: Se nedenfor</p>
<p>Afsender: MST Vadehavet, delplan for F53 Fanø: <i>- Tilstanden af levestederne for rørdrum, hvidbrystet præstekrave, sandterne og almindelig ryle forbedres, således at de kortlagte levesteder får en god naturtilstand i overensstemmelse med arternes krav til ynglelokalitet.</i> <i>- Tilstanden af levestederne for dværgterne, havterne og klyde forbedres, således at de kortlagte levesteder får en god naturtilstand i overensstemmelse med arternes krav til ynglelokalitet.</i></p> <p>Det skal fremgå i Natura 2000-handleplanen, hvordan kommunerne har været særlig opmærksom på de arter, der er i tilbagegang, og som er nævnt under specifikke retningslinjer i Natura 2000-planen for anden planperiode, og som er relevante for de områder, hvor kommunerne er handleplanmyndighed. Miljøstyrelsen bemærker, at der er nævnt indsatser generelt for ynglefugle i området i afsnittet vedr. gennemførelse af Natura 2000-handleplan for sidste planperiode, men det bør tydeliggøres, at der er sket en indsats for de specifikke arter nævnt i retningslinjerne ved at arterne nævnes i afsnittet.</p>	<p>Kommune: Levested for rørdrum var kortlagt i tilstandsklasse III i delområde F53. Her er ikke udført tiltag, da området som naturtype klitlavning (2190) var kortlagt i tilstandsklasse II og der vurderedes at være bedre egnede levesteder for rørdrum, hvilket kortlægning for 3. planperiode af levestedskortlægningen understøtter. Der er nu kortlagt andre levesteder, der er kortlagt i tilstandsklasse I i området. Der er indenfor det kortlagte levestedsområde for hvidbrystet præstekrave opsat udhegninger for at sikre arten forstyrrelsesfrie yngleområder. Sandterne, almindelig ryle og klyde har samme kortlagte levested, der for alle arter var kortlagt i tilstandsklasse III. Kommunen har vurderet levestedet i forhold til arternes behov og de trusler der måtte være. Særligt prædation af ræv vurderes at være en udfordring for arterne, som indsatsen fra prædationsprojektet forsøger at afhjælpe. Der var ikke kortlagt levesteder for havterne i delområdet i sidste planområde og det kortlagte levested for dværgterne, lå på statens areal og har derfor ikke direkte indgået i kommunens arbejde med sikring af levesteder.</p> <p>Det betyder at tabeller opdateres, hvor indsatser bl.a. har været rettet mod særlige arter (F53 i tabel 1, side 9 og F53 i tabel 2 side 13) og der tilføjes en bemærkning om kommunens arbejde med sikring af levestederne for arterne der er i tilbagegang og som er nævnt under specifikke retningslinjer som opfølgning på tabel 1 og 2.</p>
<p>Afsender: MST Vadehavet, delplan for F60 Vidåen, Tøndermarsken og Saltvandssøen:</p>	<p>Kommune: I anden planperiode har der ikke været kortlagt levesteder for blåhals og hvidbrystet</p>

<p><i>Kommunen og offentlige lodsejere skal være særlig opmærksomme på hvidbrystet præstekrave og blåhals, som har en væsentlig forekomst i området (jf. områdets målsætning) og er i tilbagegang.</i></p> <p>Miljøstyrelsen pointerer, at det skal fremgå i Natura 2000-handleplanen, hvordan kommunerne har været særlig opmærksom på de arter, der er i tilbagegang, og som er nævnt under specifikke 3</p> <p>retningslinjer i Natura 2000-planen for anden planperiode, og som er relevante for de områder, hvor kommunerne er handleplanmyndighed.</p>	<p>præstekrave i dette fuglebeskyttelsesområde. I tredje planperiode er der kortlagt levested for hvidbrystet præstekrave på arealer ejet af Naturstyrelsen, hvor Naturstyrelsen har stået for indsatser for denne art. Tønder Kommune har i forbindelse med den generelle sagsbehandling været særlig opmærksom på at sikre leve- og fourageringsområder for hvidbrystet præstekrave og blåhals.</p> <p>Det betyder at der tilføjes en bemærkning om at kommunen i forbindelse med den generelle sagsbehandling har været særlig opmærksom på at sikre leve- og fourageringsområder for hvidbrystet præstekrave og blåhals, som opfølgning på tabel 1 og 2.</p>
<p>Afsender: MST Vadehavet, delplan for F65 Rømø: - <i>Tilstanden af levestederne for hvidbrystet præstekrave, havterne, dværgterne, klyde, fjordterne og sandterne forbedres, således at det kortlagte levested får en god naturtilstand i overensstemmelse med arternes krav til ynglelokalitet.</i> - <i>De kortlagte levesteder for alm. ryle og brushane udvides.</i> - <i>Kommunen og offentlige lodsejere skal være særlig opmærksomme på sandterne, som har en væsentlig forekomst i området (jf. områdets målsætning) og er i tilbagegang.</i></p> <p>Det skal fremgå i Natura 2000-handleplanen, hvordan kommunerne har været særlig opmærksom på de arter, der er i tilbagegang, og som er nævnt under specifikke retningslinjer i Natura 2000-planen for anden planperiode, og som er relevante for de områder, hvor kommunerne er handleplanmyndighed. Miljøstyrelsen bemærker, at der er nævnt indsatser generelt for ynglefugle i området i afsnittet vedr. gennemførelse af Natura 2000-handleplan for sidste planperiode, men det bør tydeliggøres, at der er sket en indsats for de specifikke arter nævnt i retningslinjerne ved at arterne nævnes i afsnittet.</p>	<p>Kommune: Tønder Kommune har ikke iværksat tiltag for at forbedre de kortlagte levesteder for hvidbrystet præstekrave, havterne, dværgterne og sandterne da disse levesteder befinder sig på Naturstyrelsens arealer og Naturstyrelsen derfor har stået for indsatser for disse arter.</p> <p>De kortlagte levesteder for klyde og fjordterne ligger i områder, der er omfattet af et prædatorregulerings-projekt, som Tønder Kommune deltager i. Det vurderes, at dette projekt gavner både de to nævnte arter, men også de andre arter på udpegningsgrundlaget for F65 Rømø.</p> <p>De kortlagte levesteder for brushane og alm. ryle var i en god tilstand. I forbindelse med projektet med "Rømmøstier" har der været særlig opmærksom på, at sikre uforstyrrede leve- og fourageringsområder for alle arter på udpegningsgrundlaget og på at sikre mulighed for udvidelse af de kortlagte levesteder for brushane og almindelig ryle.</p> <p>Kommunen har haft fokus på sandterne i forbindelse med den generelle sagsbehandling, da artens levested er beliggende på statens område i forhold til konkrete tiltag.</p> <p>Det betyder at tabeller opdateres, hvor indsatser bl.a. har været rettet mod særlige arter (F65 i tabel 1 side 12) og der tilføjes en bemærkning om kommunens arbejde med sikring af</p>

	<p>levestederne for arterne der er i tilbagegang og som er nævnt under specifikke retningslinjer som opfølgning på tabel 1 og 2.</p>
<p>Afsender: MST Vadehavet, delplan for H78 Vadehavet med Ribe Å, Tved Å og Varde Å vest for Varde, H86 Brede Å, H90 Vidå med tilløb, Rudbøl Sø og Magisterkogen og F57 Vadehavet:</p> <p><i>- Tilstanden af levestederne for hvidbrystet præstekrave forbedres, således at de kortlagte levesteder får en god naturtilstand i overensstemmelse med arternes krav til ynglelokalitet.</i></p> <p><i>- Tilstanden af levestederne for klyde, hav- og fjordterne forbedres, således at de kortlagte levesteder får en god naturtilstand i overensstemmelse med arternes krav til ynglelokalitet.</i></p> <p><i>- Kommunen og offentlige lodsejere skal være særlig opmærksomme på hvidbrystet præstekrave og sandterne, som har en væsentlig forekomst i området (jf. områdets målsætning) og er i tilbagegang.</i></p> <p>Det skal fremgå i Natura 2000-handleplanen, hvordan kommunerne har været særlig opmærksom på de arter, der er i tilbagegang, og som er nævnt under specifikke retningslinjer i Natura 2000-planen for anden planperiode, og som er relevante for de områder, hvor kommunerne er handleplanmyndighed. Miljøstyrelsen bemærker, at der er nævnt indsatser generelt for ynglefugle i området i afsnittet vedr. gennemførelse af Natura 2000-handleplan for sidste planperiode, men det bør tydeliggøres, at der er sket en indsats for de specifikke arter nævnt i retningslinjerne ved at arterne nævnes i afsnittet.</p>	<p>Kommune: Hvidbrystet præstekrave har kun et kortlagt levested, der ejes af Naturstyrelsen.</p> <p>Klyde, hav- og fjordterne – der findes kun et levested for fjordterne kortlagt i 2. planperiode i F57. Dette område ejes af Naturstyrelsen.</p> <p>Særligt fokus på sandterne og hvidbrystet præstekrave. Kommunerne har haft fokus på arterne i forbindelse med den generelle sagsbehandling, da F57 primært er beliggende på statens område i forhold til konkrete tiltag.</p> <p>Det betyder at der tilføjes en bemærkning om kommunens arbejde med fokus på arterne sandterne og hvidbrystet præstekrave som opfølgning på tabel 1 og 2.</p>
<p>Afsender: MST Vadehavet, delplan for H239 Alslev Ådal: <i>- Der gennemføres en grundlæggende indsats på hedearaler med henblik på forbedring af naturtilstanden ved enten efterfølgende pleje eller periodevis rydning/skrælning/afbrænding.</i></p> <p>Indsatserne mangler redegørelse og skal derfor tilføjes afsnittet herom i Natura 2000-handleplanen. 4</p> <p><i>- Kommunen og offentlige lodsejere skal være særlig opmærksomme på snæbel, som har en væsentlig forekomst i området (jf. områdets målsætning) og er i tilbagegang.</i></p> <p>Det skal skal fremgå i Natura 2000-handleplanen, hvordan kommunerne har været særlig opmærksom på de arter, der er i tilbagegang, og som er nævnt under</p>	<p>Kommune: Kommunerne har ikke skelnet mellem naturtyperne heder og de øvrige lysåbne naturtyper i området i beskrivelsen af indsatsen i foregående planperiode.</p> <p>I forhold til snæbel, har kommunerne været særligt opmærksom på arten, i forbindelse med kommunernes generelle sagsbehandling.</p> <p>Det betyder, at teksten tilpasses for H239 i tabel 1, side 10, så der kommer til at stå (for Varde Kommune): Facilitering af forberedelse til afgræsning af lysåbne naturtyper langs Alslev Å, herunder heder at 12 ha er faciliteret.</p>

<p>specifikke retningslinjer i Natura 2000-planen for anden planperiode, og som er relevante for de områder, hvor kommunerne er handleplanmyndighed.</p>	<p>Og der tilføjes en bemærkning om kommunens arbejde med fokus på snæbel som opfølgning på tabel 1 og 2.</p>
<p>Afsender: MST Miljøstyrelsen bemærker, at en planlagt indsats i Natura 2000-planen for nyeste planperiode 2022-27 er uklart adresseret i afsnittet om behov for indsatser, jf. miljømålslovens § 46 a og skal derfor præciseres i afsnittet herom i Natura 2000-handleplanen <i>- Tilstanden af levestederne for almindelig ryle, sorterne og brushane sikres eller forbedres, således at de kortlagte levesteder får en naturtilstand i overensstemmelse med arternes krav til ynglelokalitet.</i></p>	<p>Kommune: De kortlagte levesteder for sorterne er i god tilstand. For almindelig ryle og brushane skal den igangværende indsats fortsætte, hvilket skal fremgå af tabel 5. Hvor de kortlagte levesteder er i god eller høj tilstand, følger kommunerne arealernes udvikling og sikre at tilstanden af de kortlagte levesteder fastholdes eller forbedres.</p> <p>Data i tabel 5 er opdateret efter nøjere gennemgang af data.</p> <p>Det betyder at tabel 5 er opdateret generelt i forhold til data og der er tilføjet indsatser for brushane og almindelig ryle. Og der tilføjes en bemærkning om kommunernes arbejde med at følge arealernes tilstand, hvor levestederne er i god eller høj tilstand.</p>
<p>Afsender: MST Miljøstyrelsen bemærker desuden, at der i Natura 2000-handleplanens afsnit om behov for indsatser kun er angivet indsatser for rydning af invasive arter på lysåbne naturtyper, og at der mangler en angivelse af indsatser for rydning af invasive arter i skovnaturtyper uden fredskovspligt.</p>	<p>Kommune: Det er en fejl, at data ikke er kommet i tabellen.</p> <p>Det betyder at tabel 4 opdateres med relevant data (op til 4,3 ha ny indsats for rydning af invasive arter i skovnaturtyper uden fredskovspligt.</p>
<p>Afsender: MST Miljøstyrelsen bemærker, at Vejen Kommune ikke indgår i oversigten i tabel 6, og der er ikke redegjort for begrundelsen. Kommunen bør tilføjes, eller der skal redegøres for, hvorfor den er udeladt.</p>	<p>Kommune: Kommunerne Vejen og Haderslev indgår ikke i oversigten i tabel 6, da det kun er habitatnaturtypen 3260 Vandløb med vandplanter, der er kortlagt i kommunerne og der er ikke indsatskrav til denne naturtype.</p> <p>Det betyder at tabelteksten opdateres, så dette fremgår klart.</p>
<p>Afsender: MST Miljøstyrelsen vil gøre opmærksom på, at Miljøstyrelsen forventer at foretage mindre tekstmæssige justeringer i noget af Miljøstyrelsen indhold. Miljøstyrelsen vil efter høringen kontakte den kommunale tovholder med opdateret indhold.</p>	<p>MST: Mindre tekstmæssige justeringer fremgår nedenfor af afsnit 5.</p>

<p>Afsender: FE</p> <p>Forsvarsministeriet lejer og ejer arealer inden for, eller grænsende op til, Natura 2000-området. Såfremt der påtænkes iværksat specifikke indsatser for naturlige vandforhold på og omkring arealerne betegnet Oksbøl Skyde- og Øvelsesterræn, Varde Skyde- og Øvelsesplads, Skydeområde Rømø samt Ålbæk Skydebane, ønsker Ejendomsstyrelsen at blive inddraget. Dette med henblik på, at sikre at tiltagene ikke påvirker den operative brug af terrænerne negativt.</p>	<p>Kommune:</p> <p>Ejere og brugere vil altid blive inddraget i forbindelse med projekter, der påvirker et områdes hydrologi.</p> <p>Det betyder ikke ændring i handleplanen.</p>
<p>Afsender: DJ</p> <p>Bemærkning om at projektet ”Beskyttelse af ynglefugle – plan for regulering af prædatorer i Nationalpark Vadehavet 2024-2027” er lokalt velforankret og bør fremgå af de kommende kommunale indsatser og ikke kun som en gennemført indsats der er realiseret.</p>	<p>Kommune:</p> <p>Det er korrekt, at det er en indsats der forsat er i gang og løbende vil være det i hele planperioden.</p> <p>Det betyder at tabel 1 opdateres så indsatsen fremgår for F49 og F55 (Varde Kommune). Og tabel 8 tilrettes så indsatsen fremgår for de respektive kommuner. Tidsplanen rettes til, så det fremgår, at indsatsen foregår gennem hele planperioden og ”invasive arter” ændres til ”prædatorer”.</p>
<p>Afsender: DJ, specifikt for Fanø</p> <p>Jægerrådsformanden for Fanø gør gældende, at tilstanden i vadeområdet ved Albuebugten er forværret betydeligt i den forgangne planperiode. Der er kommet store mængder af mudder med den konsekvens at ålegræsset på få år næsten er forsvundet. Området har været et af de vigtigste rasteområde for en række fuglearter og har nu kun ringe værdi. Det ville være ønskværdigt om der kunne igangsættes initiativer, der undersøger hvordan det ødelagte kan genoprettes og at en genopretningsindsats gennemføres.</p>	<p>Kommune:</p> <p>I Albuebugten er det marine habitatnaturtyper der er kortlagt, hvilket ikke er omfattet af denne handleplan ligesom kommunerne ikke er myndighed på søterritoriet.</p> <p>Det er pt. lidt uklart, hvem der står for planlægningen af denne del af N89, men kommunen vil videresende høringssvaret til rette myndighed, når dette er afklaret.</p> <p>Det betyder ikke ændring i handleplanen.</p>
<p>Afsender: DJ, specifikt for Fanø</p> <p>Derudover ønsker jægerrådsformanden at bemærke, at sandbanker og strandengene ved fuglesand og hønebugten er under pres, og formanden ser gerne at disse naturområder bliver undersøgt nærmere med henblik på at afklare om genopretning af områdernes natur kan ske og med hvilke virkemidler</p>	<p>Kommune:</p> <p>Kommunen er bekendt med, at der sker store forandringer i området, nogle gange meget hurtigt, hvor der er fri dynamik langs Fanøs kyster. Dette er naturligt og vurderes ikke at give behov for genopretning.</p> <p>Det betyder ikke ændring i handleplanen.</p>
<p>Afsender: DJ, specifikt for Fanø</p> <p>Jægerrådsformanden for Fanø mener derudover, at for at sikre og forbedre tilstanden af den eksisterende natur og levesteder, samt genskabe naturlige processer, vil det i planperioden være nødvendigt at understøtte med jagt og fældefangst.</p>	<p>Kommune:</p> <p>Kommunen er bekendt med, at der pres på flere arters levesteder grundet et højt prædationstryk. Derfor er kommunen også med i Nationalpark Vadehavets projekt for</p>

	<p>ynglefuglene ved bekæmpelse af prædatorer jf. ovenstående.</p> <p>Det betyder at tabel 1 opdateres så indsatsen fremgår for F49. Og tabel 8 tilrettes så indsatsen fremgår for Fanø kommune. Tidsplanen rettes til, så det fremgår, at indsatsen foregår gennem hele planperioden og ”invasive arter” ændres til ”prædatorer”.</p>
--	--

4. Myndighedernes egne redaktionelle tilpasninger

Miljøstyrelsen

- I resumé er sætningen *”Indsatsen i denne planperiode er rettet mod en større anvendelse af skovnaturtypebevarende tiltag, der understøtter en større biodiversitet.”* slettet, da Miljøstyrelsens andel af handleplanen er så lille, at sætningen ikke er relevant.
- I tabel 6 er Bøg på mor for Miljøstyrelsen ændret fra 1 til 0,8, så det passer med tal i tabel 4.
- I tabel 4 er urørt skov igangværende indsats ændret fra 0,0 til 0 og samlet behov for indsats fra 0,0 til 0
- I afsnittene Redegørelse for gennemførelse af sidste Natura 2000-handleplan, Behov for indsatser og Prioritering af den forventede indsats, er der indsat sætninger om igangværende indsats for revidering af reservatbestemmelserne.

Kommune

- I Baggrund er tilføjet, at Banedanmark selv udarbejder plan for forvaltningsindsats for egne arealer.
- I tabel 1, side 9 under delområde F51 er benævnelse ”mageskifte jorden” erstattet med ”areal”, da ”mageskifte jorden” ikke er et officielt navn, men en intern arbejdstitel.
- I tabel 1, side 9 under delområde F52 og F53 er slettet ” med særligt fokus på området omkring Sneum Digesø”, da dette kun gælder for delområde F51.
- Tabel 5, side 19 er opdateret, så det fremgår om der er tale om nye eller igangværende indsatser for arterne og der er korrigeret for fejl i opgørelsen. I det samlede behov for indsats betyder det en ændring for fjordterne fra 6 til 4, for rørdrum fra 1 til 2, for hvidbrystet præstekrave fra 7 til 5, for rørhøg fra 2 til 3 og almindelig ryle og brushane er tilføjet, begge med 1 indsats for hver art.
- Bilag 2: Kortbilag figur 1 er opdateret med delområde F, så hele Natura 2000-området fremgår af kortet.
- Bilag 2: Kortbilag figur 7 med delområde F er tilføjet.

Esbjerg Kommune

- I tabel 8, side 24, er der under Esbjerg Kommune indsat følgende initiativ *”Borgerne orienteres om arbejdet med naturen via forskellige medier, f.eks. kommunens hjemmeside, kommunens facebookside eller en guidet tur”.*

Fanø Kommune

- I tabel 8, side 25, er der under Fanø Kommune indsat følgende initiativ " Der tages kontakt til relevante samarbejdspartner for bekæmpelse af ræv og andre prædatorer".

Varde kommune

- I tabel 8, side 25, er der under Varde Kommune indsat følgende initiativ "Borgerne orienteres om arbejdet med naturen via forskellige medier, f.eks. kommunens hjemmeside, kommunens facebookside eller en guidet tur".
- I tabel 8, side 25, er der under Varde Kommune indsat følgende initiativ " Der tages kontakt til relevante samarbejdspartner for bekæmpelse af mårhund og andre prædatorer".

Tønder Kommune

- I tabel 8, side 26, er der under Tønder Kommune indsat følgende initiativ " Der tages kontakt til relevante samarbejdspartner for bekæmpelse af mårhund og andre prædatorer".

5. Bilag med kopi af hørings svar



Esbjerg, Fanø, Varde, Vejen, Haderslev, Aabenraa og Tønder Kommune

Arter og Naturbeskyttelse

J.nr. 2024 – 17444

Den 23/4- 2024

Høringssvar fra Miljøstyrelsen i forbindelse med offentlig høring af Natura 2000-handleplan Vadehavet område nr. 89

Miljøstyrelsen sender hermed høringssvar til forslaget til Natura 2000-handleplanen og har følgende bemærkninger til den.

Høringssvaret indeholder bemærkninger til følgende emner

- Indsatser med frivillig gennemførelse
- Benævnelse af handleplanmyndigheder og offentlige lodsejere
- Henvisninger til love og de lovmæssige bindinger
- Redegørelse for gennemførelse af Natura 2000-handleplan fra sidste planperiode
- Behov for indsatser
- Indsatser fordelt på aktør
- Miljøstyrelsens bidrag til Natura 2000-handleplanerne
- Andre bemærkninger

Bemærkninger

Indsatser med frivillig gennemførelse

Miljøstyrelsen henleder opmærksomheden på, at de kommunale Natura 2000-handleplaner er udarbejdet i medfør af Miljømålslovens § 37 a, hvorefter kommunalbestyrelsen udarbejder en handleplan til gennemførelse af Natura 2000-planen inden for kommunens geografiske område på land og for den kystnære del af vanddistriktet. Ifølge Miljømålslovens § 46 a, stk. 4, skal kommunalbestyrelsen sikre gennemførelse af en vedtaget handleplan.

Kommunalbestyrelsen er dermed forpligtet til at gennemføre Natura 2000-planen, også hvis det skulle vise sig, at de fornødne frivillige lodsejeraftaler ikke kan indgås. Den kommunale handleplan må derfor ikke rejse tvivl om, hvorvidt kommunalbestyrelsen er indstillet på at opfylde sine forpligtelser.

Miljøstyrelsen henviser til formuleringen af sætningen om frivillighed i afsnit 7, hvor det ikke fremgår tydeligt, at der er andre muligheder end frivillige aftaler.

Miljøstyrelsen ønsker som medudgiver af Natura 2000-handleplanen, at det specificeres yderligere fx. ved at skrive at "Projekterne gennemføres som udgangspunkt ved frivillige aftaler..."

Benævnelse af handleplanmyndigheder og offentlige lodsejere

Miljøstyrelsen bemærker, at det fremgår af Bilag 1, at Forsvaret selv udarbejder plan for forvaltningsindsats for egne arealer. Dette skal også fremgå af afsnit 2 Baggrund.

Henvisninger til love og de lovmæssige bindinger

Naturbeskyttelsesloven (lovbekendtgørelsen nr. 1392 af 2. oktober 2022) skal rettes til Naturbeskyttelsesloven (lovbekendtgørelsen nr. 1392 af 4. oktober 2022).

Redegørelse for gennemførelse af Natura 2000-handleplan fra sidste planperiode

Miljøstyrelsen gør opmærksom på, at Natura 2000-handleplanen efter bekendtgørelse om kommunalbestyrelsernes Natura 2000-handleplaner (bekendtgørelse nr. 944 af 27/06/2016, § 2, stk. 4) skal indeholde en redegørelse for gennemførelsen af handleplanen for den forudgående 6 års periode, der gør det muligt at vurdere, i hvilket omfang Natura 2000-planen for den forudgående periode er realiseret.

Miljøstyrelsen bemærker, at flere planlagte indsatser i Natura 2000-planen for planperioden 2016-21 ikke er adresseret i redegørelsen for gennemførelse af indsatser i sidste planperiode eller er uklart adresseret.

Følgende indsatser mangler redegørelse eller er uklart adresseret og skal derfor tilføjes eller uddybes i afsnittet herom i Natura 2000-handleplanen:

Vadehavet, delplan for F53 Fanø:

- *Tilstanden af levestederne for rørdrum, hvidbrystet præstekrave, sandterne og almindelig ryle forbedres, således at de kortlagte levesteder får en god naturtilstand i overensstemmelse med arternes krav til ynglelokalitet.*
- *Tilstanden af levestederne for dværgterne, havterne og klyde forbedres, således at de kortlagte levesteder får en god naturtilstand i overensstemmelse med arternes krav til ynglelokalitet.*

Det skal fremgå i Natura 2000-handleplanen, hvordan kommunerne har været særlig opmærksom på de arter, der er i tilbagegang, og som er nævnt under specifikke retningslinjer i Natura 2000-planen for anden planperiode, og som er relevante for de områder, hvor kommunerne er handleplanmyndighed. Miljøstyrelsen bemærker, at der er nævnt indsatser generelt for ynglefugle i området i afsnittet vedr. gennemførelse af Natura 2000-handleplan for sidste planperiode, men det bør tydeliggøres, at der er sket en indsats for de specifikke arter nævnt i retningslinjerne ved at arterne nævnes i afsnittet.

Vadehavet, delplan for F60 Vidåen, Tøndermarsken og Saltvandssøen:

Kommunen og offentlige lodsejere skal være særlig opmærksomme på hvidbrystet præstekrave og blåhals, som har en væsentlig forekomst i området (jf. områdets målsætning) og er i tilbagegang.

Miljøstyrelsen pointerer, at det skal fremgå i Natura 2000-handleplanen, hvordan kommunerne har været særlig opmærksom på de arter, der er i tilbagegang, og som er nævnt under specifikke

retningslinjer i Natura 2000-planen for anden planperiode, og som er relevante for de områder, hvor kommunerne er handleplanmyndighed.

Vadehavet, delplan for F65 Rømø:

- *Tilstanden af levestederne for hvidbrystet præstekrave, havterne, dværgterne, klyde, fjordterne og sandterne forbedres, således at det kortlagte levested får en god naturtilstand i overensstemmelse med arternes krav til ynglelokalitet.*
- *De kortlagte levesteder for alm. ryle og brushane udvides.*
- *Kommunen og offentlige lodsejere skal være særlig opmærksomme på sandterne, som har en væsentlig forekomst i området (jf. områdets målsætning) og er i tilbagegang.*

Det skal fremgå i Natura 2000-handleplanen, hvordan kommunerne har været særlig opmærksom på de arter, der er i tilbagegang, og som er nævnt under specifikke retningslinjer i Natura 2000-planen for anden planperiode, og som er relevante for de områder, hvor kommunerne er handleplanmyndighed. Miljøstyrelsen bemærker, at der er nævnt indsatser generelt for ynglefugle i området i afsnittet vedr. gennemførelse af Natura 2000-handleplan for sidste planperiode, men det bør tydeliggøres, at der er sket en indsats for de specifikke arter nævnt i retningslinjerne ved at arterne nævnes i afsnittet.

Vadehavet, delplan for H78 Vadehavet med Ribe Å, Tved Å og Varde Å vest for Varde, H86 Brede Å, H90 Vidå med tilløb, Rudbøl Sø og Magisterkogen og F57 Vadehavet:

- *Tilstanden af levestederne for hvidbrystet præstekrave forbedres, således at de kortlagte levesteder får en god naturtilstand i overensstemmelse med arternes krav til ynglelokalitet.*
- *Tilstanden af levestederne for klyde, hav- og fjordterne forbedres, således at de kortlagte levesteder får en god naturtilstand i overensstemmelse med arternes krav til ynglelokalitet.*
- *Kommunen og offentlige lodsejere skal være særlig opmærksomme på hvidbrystet præstekrave og sandterne, som har en væsentlig forekomst i området (jf. områdets målsætning) og er i tilbagegang.*

Det skal fremgå i Natura 2000-handleplanen, hvordan kommunerne har været særlig opmærksom på de arter, der er i tilbagegang, og som er nævnt under specifikke retningslinjer i Natura 2000-planen for anden planperiode, og som er relevante for de områder, hvor kommunerne er handleplanmyndighed. Miljøstyrelsen bemærker, at der er nævnt indsatser generelt for ynglefugle i området i afsnittet vedr. gennemførelse af Natura 2000-handleplan for sidste planperiode, men det bør tydeliggøres, at der er sket en indsats for de specifikke arter nævnt i retningslinjerne ved at arterne nævnes i afsnittet.

Vadehavet, delplan for H239 Alslev Ådal:

- *Der gennemføres en grundlæggende indsats på hedearealer med henblik på forbedring af naturtilstanden ved enten efterfølgende pleje eller periodevis rydning/skrælning/afbrænding.*

Indsatserne mangler redegørelse og skal derfor tilføjes afsnittet herom i Natura 2000-handleplanen.

- *Kommunen og offentlige lodsejere skal være særlig opmærksomme på snæbel, som har en væsentlig forekomst i området (jf. områdets målsætning) og er i tilbagegang.*

Det skal fremgå i Natura 2000-handleplanen, hvordan kommunerne har været særlig opmærksom på de arter, der er i tilbagegang, og som er nævnt under specifikke retningslinjer i Natura 2000-planen for anden planperiode, og som er relevante for de områder, hvor kommunerne er handleplanmyndighed.

Behov for indsatser

Miljøstyrelsen bemærker, at en planlagt indsats i Natura 2000-planen for nyeste planperiode 2022-27 er uklart adresseret i afsnittet om behov for indsatser, jf. miljømålslovens § 46 a og skal derfor præciseres i afsnittet herom i Natura 2000-handleplanen

- *Tilstanden af levestederne for almindelig ryle, sortterne og brushane sikres eller forbedres, således at de kortlagte levesteder får en naturtilstand i overensstemmelse med arternes krav til ynglelokalitet.*

Miljøstyrelsen bemærker desuden, at der i Natura 2000-handleplanens afsnit om behov for indsatser kun er angivet indsatser for rydning af invasive arter på lysåbne naturtyper, og at der mangler en angivelse af indsatser for rydning af invasive arter i skovnaturtyper uden fredskovspligt.

Indsatser fordelt på aktør

Miljøstyrelsen skal bemærke, at miljømålslovens § 46 a indeholder krav om, at den kommunale handleplan indeholder en oversigt over fordeling af indsatsen mellem kommunale myndigheder, Miljøministeriet og offentlige lodsejere. Oversigten skal sikre gennemsikuelighed i tilfælde, hvor der er flere aktører, således at det kan vurderes, hvordan Natura 2000-planens indsatsprogram samlet set planlægges realiseret.

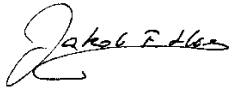
Miljøstyrelsen bemærker, at Vejen Kommune ikke indgår i oversigten i tabel 6, og der er ikke redegjort for begrundelsen. Kommunen bør tilføjes, eller der skal redegøres for, hvorfor den er udeladt.

Miljøstyrelsens bidrag til Natura 2000-handleplanerne

Miljøstyrelsen vil gøre opmærksom på, at Miljøstyrelsen forventer at foretage mindre tekstnære justeringer i noget af Miljøstyrelsen indhold. Miljøstyrelsen vil efter høringen kontakte den kommunale tovholder med opdateret indhold.

Kommunen er velkommen til at kontakte Miljøstyrelsen, hvis styrelsens bemærkninger skulle give anledning til spørgsmål. Styrelsen indgår gerne i dialog om de afgivne bemærkninger. Ved spørgsmål kan kommunen kontakte afsender af denne mail, Ditte Galsgård digal@mst.dk eller Katrine Hansen Lemming kathl@mst.dk.

Med venlig hilsen

A handwritten signature in black ink, appearing to read 'Jakob Høeg', with a stylized flourish at the end.

Jakob Høeg
Fagkoordinator chef for natur

Miljøstyrelsen
+45 72 54 40 00
mst@mst.dk



Til:
Esbjerg Kommune

Eft.:
Forsvarsministeriet
Forsvarskommandoen

Høringsvar Natura 2000-handleplan 2022-2027

Forsvarsministeriet Ejendomsstyrelsen fremsender hermed høringsvar vedrørende Natura 2000-handleplan Vadehavet, nr. N89, til Esbjerg Kommune.

Forsvarsministeriet lejer og ejer arealer inden for, eller grænsende op til, Natura 2000-området. Såfremt der påtænkes iværksat specifikke indsatser for naturlige vandforhold på og omkring arealerne betegnet Oksbøl Skyde- og Øvelsesterræn, Varde Skyde- og Øvelsesplads, Skydeområde Rømø samt Ålbæk Skydebane, ønsker Ejendomsstyrelsen at blive inddraget. Dette med henblik på, at sikre at tiltagene ikke påvirker den operative brug af terrænerne negativt.

Ejendomsstyrelsen har derudover ingen kommentarer til handleplanen.

Med venlig hilsen

Jane Fuglsang Bech
chefkonsulent
Chef for Natur- og Plansektionen

Dato: 11. april 2024

Enhed: Forvaltningsafdelingen
Sagsbeh.: FES-NPS16
Sagsnr.: 2024/005451
Dok.nr.: 986667
Bilag: Ingen

Forsvarsministeriets
Ejendomsstyrelse
Arsenalvej 55
9800 Hjørring

Tlf.: +45 7281 3000
Fax: +45 7281 3005
E-mail: fes@mil.dk
www.forsvaret.dk/fes

EAN: 5798000201286
CVR: 16 28 71 80

Sagsbehandleren direkte:
Tlf.: 7281 3159
E-mail: fes-nps16@mil.dk

Intern fordeling: CHFVA, CHNPS, NPS10

Tønder Kommune
Afdeling Klima, Natur og Grøn Omstilling
teknisk@toender.dk



**DANMARKS
JÆGERFORBUND**

Danmarks Jægerforbund
Molsvej 34
8410 Rønde

Tlf. + 45 88 88 75 00

post@jaegerne.dk

26. april 2024

Vedr.: Høring over forslag til Natura 2000-handleplaner - Tønder Kommune

Tønder Kommune har den 1.marts d.å. udsendt nærværende forslag i høring, og i den forbindelse ønsker Danmarks Jægerforbund at give følgende bemærkninger til Natura 2000-området Nr. 89 Vadehavet:

Vi har med interesse læst udkastet til Natura 2000 handleplan 2022-2077. Vadehavet er med sine natur og kulturværdier et vigtigt område at værne om for de danske jægere.

Jægerne ønsker at bidrage til at sikre gunstig bevaringsstatus for arter på udpegningsgrundlaget i Natura 2000 områderne. Derfor har lokale jægere også igennem en årrække engageret sig i et projekt ledet af Nationalpark Vadehavet omkring regulering af prædatorer i otte kerneområder, alle beliggende i Natura 2000.

Vi har kendskab til at de fire vadehavskommuner for nyligt er blevet præsenteret for den nye plan for reguleringsarbejdet udarbejdet af Nationalparken med titlen "Beskyttelse af ynglefugle - plan for regulering af prædatorer i Nationalpark Vadehavet 2024-27. Planen skal danne rammen for samarbejdet mellem jægerne, Nationalparken, de fire vadehavskommuner og Naturstyrelsen. Planen er fundamentet for driften af indsatsen i den kommende årrække.

Projektet er velforankret lokalt og har, som vi er orienteret, opbakning fra de fire vadehavskommuner. Derfor undres vi også over, at man i udkastet til den kommende handleplan slet ikke omtaler indsatsen, men i oversigten over gennemførte aktiviteter omtaler indsatsen som realiseret.

Vi mener ikke, at indsatsen kan betragtes som værende afsluttet. Håbet er på sigt, at levestederne får så høj kvalitet at reguleringen bliver mindre relevant. Men for nuværende er reguleringsindsatsen fortsat et vigtigt element, der bidrager til at sikre overlevelse hos en række af de sårbare fuglearter i områderne. Det er også årsagen til, at Nationalparken har ønsket at fortsætte med at understøtte indsatsen.

Vi så gerne, at kommunerne omtalte og dermed anerkendte indsatsens væsentlighed, særligt i relation til bekæmpelse af den invasive art mårhunden, jf. et af de tre fokusområder for denne generations handleplaner. Hvis det er udeladt fordi kommunerne anser det som værende igangværende mener vi ikke det bør angives som realiseret men igangværende. Alternativt foreslår vi at der indskrives i oversigten over initiativer, at der gennemføres en målrettet reguleringsindsats af prædatorer, som et supplement til de levestedsforbedringer, der gennemføres i områderne, i regi af projektet under Nationalpark Vadehavet i samarbejde med

Danmarks Jægerforbund. Prædationskontrol er i udkastet til handleplanen kun omtalt under initiativer i Esbjerg Kommune.

Specifik for Fanø

Jægerrådsformanden for Fanø gør gældende, at tilstanden i vadeområdet ved Albuebugten er forværret betydeligt i den forgangne planperiode. Der er kommet store mængder af mudder med den konsekvens at ålegræsset på få år næsten er forsvundet. Området har været et af de vigtigste rasteområde for en række fuglearter og har nu kun ringe værdi. Det ville være ønskværdigt om der kunne igangsættes initiativer, der undersøger hvordan det ødelagte kan genoprettes og at en genopretningsindsats gennemføres.

Derudover ønsker jægerrådsformanden at bemærke, at sandbanker og strandene ved fuglesand og hønebugten er under pres, og formanden ser gerne at disse naturområder bliver undersøgt nærmere med henblik på at afklare om genopretning af områdernes natur kan ske og med hvilke virkemidler.

Jægerrådsformanden for Fanø mener derudover, at for at sikre og forbedre tilstanden af den eksisterende natur og levesteder, samt genskabe naturlige processer, vil det i planperioden være nødvendigt at understøtte med jagt og fældefangst.

Spørgsmål vedrørende høringsvaret kan rettes til nedenstående kontaktpersoner for de respektive kommuner.

Venlig hilsen
Danmarks Jægerforbund

Esbjerg Kommune: Jægerrådsformand Frederik Højbjerg Nielsen, e-mail:

[Redacted]

Tønder Kommune: Jægerrådsformand Kim Aabling, e-mail:

[Redacted]

[Redacted]

Varde Kommune: Jægerrådsformand Kim Madsen, e-mail:

[Redacted]

[Redacted]

Fanø Kommune: Jægerrådsformand Poul Valdemar Nielsen, e-mail:

[Redacted]

[Redacted]

På vegne af ovenstående jægerrådsformænd:

Sabina Rohde
Biolog

E-mail sro@jaegerne.dk