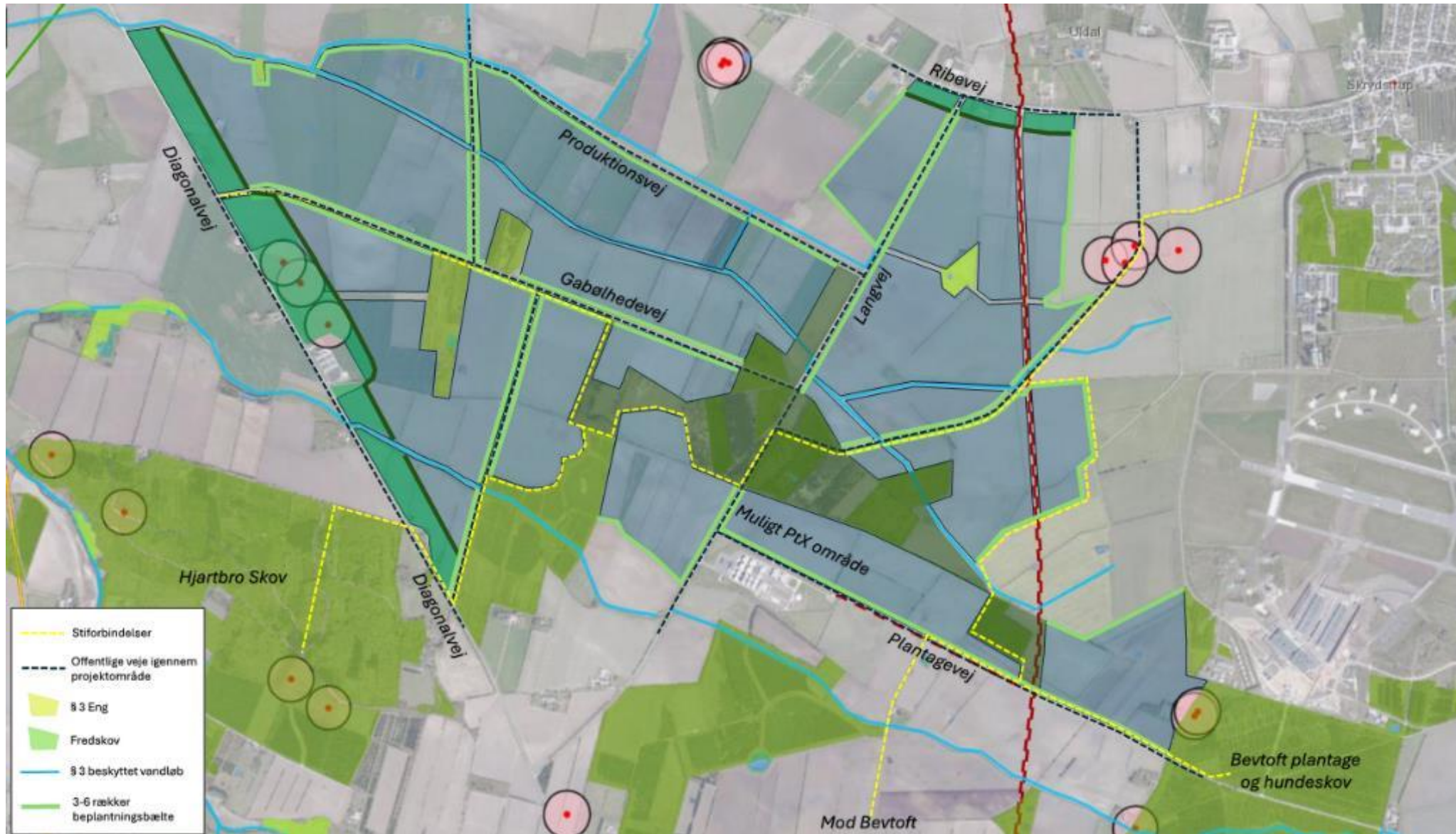


Forslag til projektarealet for Solpark Skrydstrup ApS



Hvordan startede det hele?

Første dialog med Haderslev Kommune omkring projektet er tilbage i april 2021

Oprindeligt projekt var på cirka 75 ha

D. 31.10.2022 blev projektet udvalgt som værende 1 af de 3 pilotprojekter omkring solenergi i Haderslev Kommune

Efterfølgende har der vist sig stor interesse fra lodsejerne til at komme med i projektet



Status i dag

- Der er indgået betinget købsaftale for hele arealet med i alt 30 lodsejere i projektet.
- Brutto arealet for solcelleparken er på 758 hektar, hvis vi fratrækker arealerne til vejanlæg, tekniske anlæg, rekreative områder og naturgenopretning, så er nettoarealet til opstilling af solceller på 640 hektar.
- Størstedelen af projektområdet ligger enten i rød zone eller gul zone. En stor andel af projektområdet er lavbundsjarde.
- Området nord for Ribevej er efter dialog med lokalområdet taget ud af projektet
- For at reducere synligheden af solcelleparken fra Diagonalvej så etableres der et naturareal på 140 meter og derefter et plantebælte på 10 meter. Solcellemodulerne monteres først 150 meter inde i projektområdet.
- For at reducere synligheden af solcelleparken fra Ribevej så etableres der et naturareal på 100 meter og derefter et plantebælte på 10 meter. Solcellemodulerne monteres først 110 meter inde i projektområdet.
- Projektet har ligeledes holdt sig nord for Bevtoft Biogas af hensyn til Bevtoft by
- Der kan etableres et solcelleanlæg med trackere på 512 MWp ved 640 hektar netto solcelleareal
- Anlægget vil årligt producere 599.000.000 kWh grøn energi
- Det svarer til det årlige el-forbrug for 150.000 husstande
- Projektet reducerer derved produktionen af 240.000 tons CO² årligt – cirka 38% af Haderslev Kommunes CO² udledning (kilde: Energistyrelsen 629.000 tons 2021)

Forslag til projektarealet d. 19. december 2023



Solpark Skrydstrup ApS • Hørløkkevej 55, Skrydstrup • 6500
Vojens • CVR: 43 12 34 83

Forslag til projektareal for Solpark Skrydstrup ApS



100 m zone med eng/græs og derefter 10 m bred beplantning

240 m zone med eng/græs og derefter 10 m bred beplantning

140 m zone med eng/græs og derefter 10 m bred beplantning

Gravhøje

Gasledning

Stort sammenhængende grønt område på ca. 77 ha som består af fredskov, naturområder og nye naturområder

Bevtoft Biogas

Bevtoft plantage og hundeskov

- Stiftorbindelser
- Offentlige veje igennem projektområde
- § 3 Eng
- Fredskov
- § 3 beskyttet vandløb
- 3-6 rækker beplantningsbælte

Diagonalvej

Produktionsvej

Gabølhedevej

Langvej

Ribevej

Muligt PtX område

Plantagevej

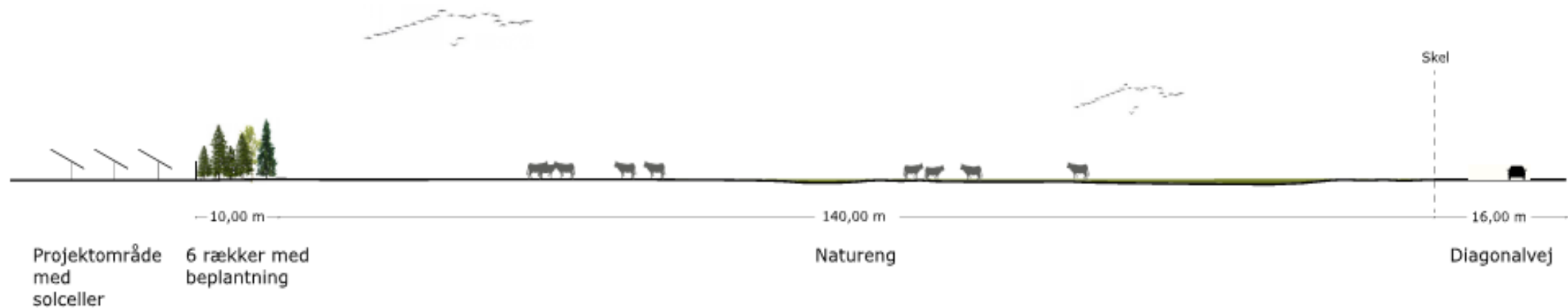
Hjartbro Skov

Mod Bevtoft

Skrydstrup

Solcelleparken ved Diagonalvej

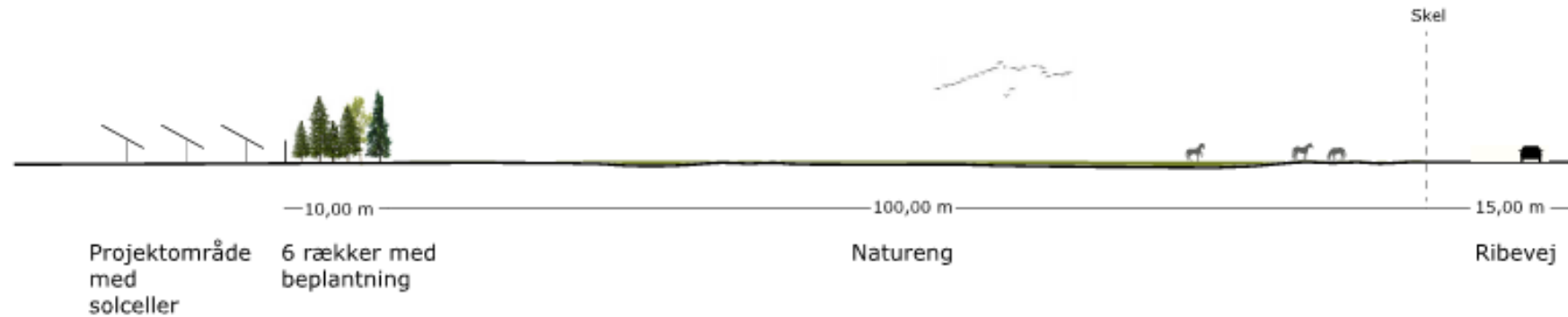
PRINCIPSNIT VED DIAGONALVEJ 1:750



Solcelleparken ved Ribevej

PRINCIPSNIT VED RIBEVEJ

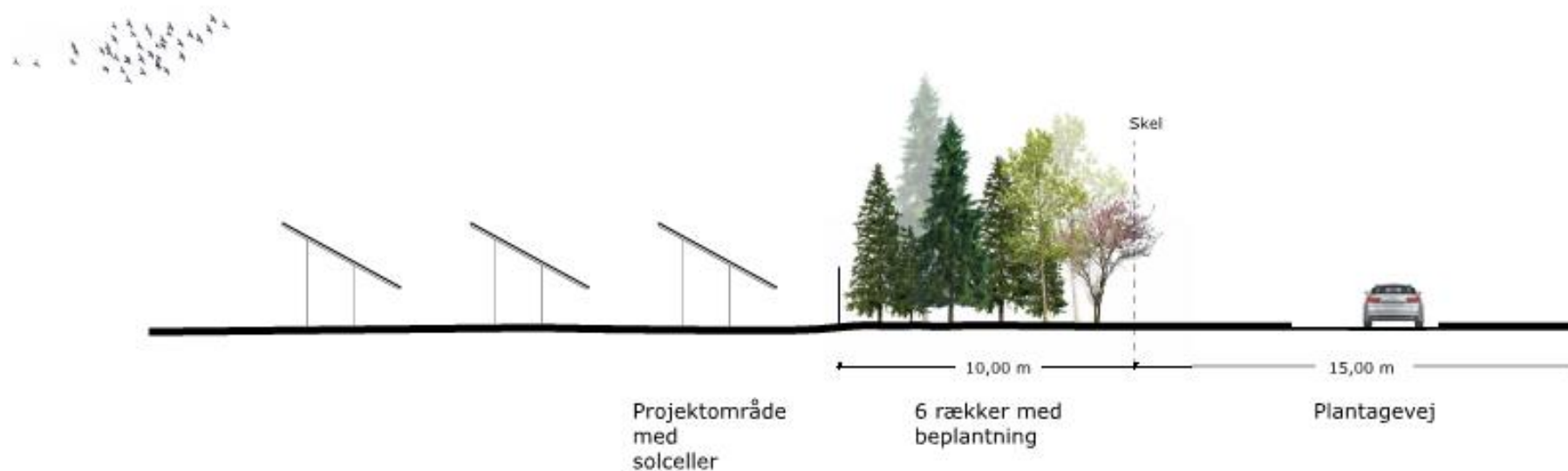
1:750



Solcelleparken ved Plantagevej

PRINCIPSNIT PLANTAGEVEJ

1:250



Hvilken type af anlæg - solceller benyttes der?

I Solpark Skrydstrup ApS vil der blive opsat en konstruktion til solcellepanelerne af typen "Single Axis Tracker" (SAT) system.

Det er et system hvor solcellepanelerne er monteret på en bevægelig akse der følger solens bane over himlen i løbet af dagen.

Panelerne opstilles i nord-syd gående retning. Selve solpanelerne er såkaldte "Bi-facial" solcellepaneler, hvor bagsiden af panelet også består af glas, derved opsamler panelet også den solenergi som reflekteres fra jordoverfladen samt de bagvedstående solcellepaneler.

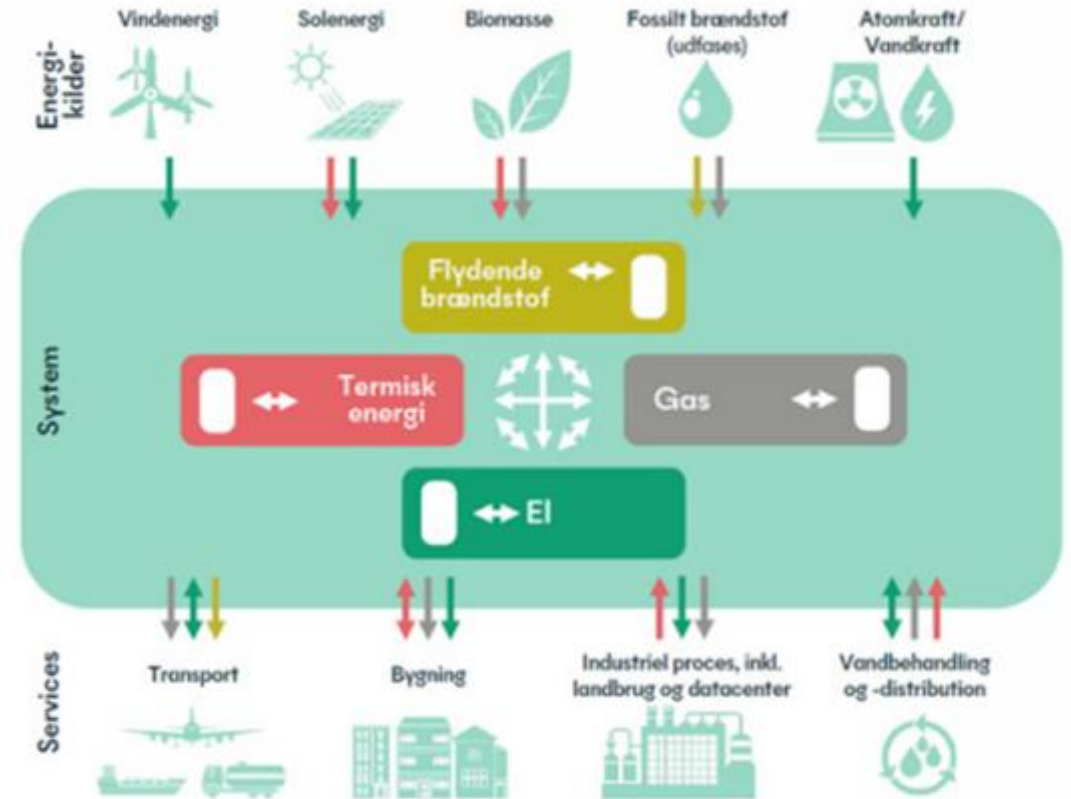
Solpanelerne er designet til at reflekterer mindst muligt lys tilbage, bl.a. ved at ydersiden af panelernes glas har en slibning som hindrer refleksion, samt at indersiden af glasset er anti-refleksionsbehandlet.

Anlægget vil blive etableret med decentrale invertere. Det vil sige at ude i anlægget etableres der invertere som konvertere DC-spændingen fra solcellemodulerne om til AC-spænding.



Sektorkobling

- Hvad er PtX?
- Der er i projektområdet reserveret et areal nord for Bevtoft Biogas til et muligt PtX anlæg.
- Mulighed for store synergier mellem Bevtoft Biogas og et PtX anlæg
- Spildvarmen fra processen kan med fordel anvendes til fjernvarme i Vojens, Skrydstrup, Bevtoft, Gabøl og Nustrup og ved Flyvestation Skrydstrup.
- Forsvaret har vist interesse i deltage i projektet med henblik på energiforsyning



Kilde: DTU (2020): Smarte Energisystemer er vejen frem. Sektordialograpport om Smarte Energisystemer. (Rapporten udkommer i april 2020).



Beplantningsbælte:

- Rundt om solcelleparken etableres der et beplantningsbælte – læhegn. Bredden samt sammensætningen af planterne gøres i henhold til retningslinjerne og samarbejde med Haderslev Kommune.

Ligeledes forsøger vi at beholde så mange af de eksisterende læhegn som muligt.

- Der laves ligeledes en 5-årig serviceaftale omkring vedligehold af beplantningsbæltet således at man opnår de bedste vækstbetingelser for de nyplantede træer og buske.

Afgræsning af området:

- Arealet vil blive afgræsset ved hjælp af får som vil opholde sig inde på selve solcelleparken.
- Der vil blive forsøgt at få lavet en aftale med en lokal landmand som skal forestå dette.



Biodiversitet



- Med projektet tilstræbes det at øge områdets biodiversitet og skabe en mere varieret vegetation, der kan få en øget værdi for en lang række dyre- og insektarter.
- Projektudvikler ønsker i samarbejde med kommunen at få udarbejdet en biodiversitetsplan for solcelleparken.
- Projektudvikler ønsker ligeledes i samarbejde med de lokale at etablere gangstier, stier hvor man kan ride til hest inde i området, samt opstille borde-bænke, shelters m.m. i området.

Naboerne først

- Alle beboelsesejendomme indenfor 200 meters afstand til solcellepaneler er der indgået en frivillig kompensationsaftale eller købsaftale
- Alle beboelsesejendomme med direkte indblik til anlægget har der været dialog med, og der er indgået en frivillig kompensationsaftale med 85% af disse naboer på nuværende tidspunkt.
- Der er dialog med de sidste naboer omkring indgåelse af en frivillig kompensationsaftale



Lokal fond og grøn pulje

Lovbestemt VE-midler

(Der er for tiden en lovændring i høring hvor beløbet hæves fra de nuværende 40.000 kr. pr. MW til 125.000 kr. pr. MW)

Projektet kommer derved med et bidrag til den grønne pulje på cirka 45.750.000,-

Projektet kommer foruden det ovenstående lovpligtige bidrag til grøn pulje, også med et frivilligt bidrag til lokalområdet som projektudvikler uddeler.

Projektet i fuld størrelse vil støtte lokalområdet med 30.000.000,- som ønskes at blive fordelt med 10.000.000,- til de 3 nærliggende bysamfund.

- 10.000.000 kr. til Gabøl-Nustrup området
- 10.000.000 kr. til Skrydstrup området
- 10.000.000 kr. til Bevtøft området.

Lokalstøtten på de 30.000.000,- administreres af Solpark Skrydstrup ApS og ikke Haderslev Kommune.

De 10.000.000,- til hvert lokalområde deles i løbende støtte og et engangsbeløb.

Eksempelvis 3.000.000,- som et engangsbeløb og de resterende 7.000.000 kr. kommer løbende til udbetaling, med et årligt beløb svarende til cirka 235.000 kr. over anlæggets levetid på 30 år.



Dialogpartnere i den videre proces

- De frivillige foreninger i Skrydstrup, Gabøl, Nustrup og Bevtoft
- Borgerforeninger, idrætsforeninger, spejdere, forsamlingshuse, kulturforeninger mm.
- Haderslev Erhvervsråd
- Danmarks Naturfredningsforening



HER.
Haderslev Erhvervsråd



Danmarks
Naturfredningsforening



**Nu er der tid til en snak ude ved
cafebordene og hvor vi vil forsøge at få
svaret på alle jeres spørgsmål**

Følg os på:

www.solparkskrydstrup.dk

Eller



Facebook på: Solparkskrydstrup

**Haderslev Kommune har her muligheden for, at tage et stort skridt
af vejen til den grønne omstilling med dette projekt**