



Haderslev  
Kommune



REGULATIV

# Haderslev Kommune

Klima-, vinter- og renholdelsesregulativ

Vedtaget i Kommunalbestyrelsen, 1. oktober 2024

## INDHOLDSFORTEGNELSE:

<b>1. INDLEDNING.....</b>	<b>4</b>
1.1 LOV OM OFFENTLIGE VEJE MV. ....	4
1.2 LOV OM PRIVATE FÆLLESVEJ.....	4
1.3 SAMARBEJDE MED ØVRIGE PARTER I VINTERTJENESTEN .....	5
1.4 VAGTORDNINGER I HADERSLEV KOMMUNE.....	5
<b>2. KOMMUNENS PLIGTER PÅ KOMMUNEVEJE OG OFFENTLIGE STIER MV., DER ADMINISTRERES AF KOMMUNALBESTYRELSEN.....</b>	<b>7</b>
2.1 SNERYDNING.....	7
2.2 GLATFØREBEKÆMPELSE .....	8
2.3 RENHOLDELSE .....	9
2.4 KLIMAHÆNDELSER .....	9
<b>3 GRUNDEJERENS PLIGTER – OFFENTLIGE FORTOVE OG STIER MV., DER ADMINISTRERES AF KOMMUNALBESTYRELSEN.....</b>	<b>10</b>
3.1 SNERYDNING .....	10
3.2 GLATFØREBEKÆMPELSE .....	11
3.3 RENHOLDELSE .....	11
3.4 KLIMAHÆNDELSER .....	12
<b>4. GRUNDEJERENS PLIGTER - PRIVATE FÆLLESVEJE.....</b>	<b>13</b>
4.1 PRIVATE FÆLLESVEJE OG STIER.....	13
4.1.1 I byer og bymæssig bebyggelse .....	13
4.1.2 På landet.....	13
4.2 NÆRMERE BESTEMMELSER OM UDFØRELSEN AF FORPLIGTELSEN .....	13
4.2.1 Snerydning.....	13
4.2.2 Glatførebekæmpelse.....	14
4.2.3 Renholdelse.....	14
4.2.4 Klimahændelser .....	14
<b>5. PRIVATE VEJE .....</b>	<b>15</b>
<b>6. TILSYN OG REGLER FOR GRUNDEJERPLIGTER MV. ....</b>	<b>16</b>



## **BILAGSOVERSIGT:**

- Bilag A: Vintertjeneste på Haderslev Kommunes kørebaner
- Bilag B: Vintertjeneste på Haderslev Kommunes stier, pladser og fortove
- Bilag C: Kort med klassificering af serviceniveauer for vintertjeneste
- Bilag D: Udførelse af renholdelse
- Bilag E: Eksempler på grundejerforpligtelser på kommunale fortove og stier mm.
- Bilag F: Instruks for myndighedstilsyn med grundejerforpligtelser
- Bilag G: Lovhenvisninger

## 1. Indledning

Ifølge den gældende lovgivning, er det kommunens opgave at fastsætte retningslinjerne for drift, snerydning, glatførebekæmpelse og renholdelse på private og offentlige veje, stier og pladser.

Reglerne er fordelt på to lovgivninger, alt efter om det er en privat fællesvej eller offentlig vej. Se bilag F.

### 1.1 Lov om offentlige veje mv.

I henhold til "[Lov om offentlige veje](#) mv.", § 8 og 82, har kommunen pligt til:

- at sørge for at vejen er i en stand som trafikken størrelse og art kræver
- at sikre at tilledning af overfladevand til dennes veje og grøfter kun sker med tilladelse

på kommunens veje, stier, pladser og fortove.

I henhold til "[Lov om offentlige veje](#) mv.", § 62, har kommunen pligt til:

- at sørge for snerydning
- at træffe foranstaltning mod glat føre
- at sørge for renholdelse

på kommunens veje, stier, pladser og fortove.

Nærmere regler for gennemførelse af disse aktiviteter fremgår af dette regulativs afsnit 2.1.

Efter § 64 i "Lov om offentlige veje mv." har kommunen for byer og bymæssige områder bestemt, at grundejere, hvis ejendom grænser til kommunens vej eller sti, skal:

- snerydde
- glatførebekæmpe
- renholde for affald og ukrudt

på fortov og sti ud for ejendommen, som nærmere beskrevet i dette regulativs afsnit 2.1.2 og 2.2.2.

### 1.2 Lov om private fællesvej

Endvidere har kommunen i henhold til § 8, 13, 23, 44, 45, 79 m.fl. i "[Lov om private fællesveje](#)" bestemt, at visse private fællesveje:

- skal ryddes for sne
- glatførebekæmpes
- renholdes for affald og ukrudt
- skal sørge for at vejen er i en stand som trafikken størrelse og art kræver

af grundejerne, som beskrevet efterfølgende i afsnit 4.

Alle ovenstående beslutninger er truffet efter forhandling med politiet i overensstemmelse med nævnte lovgivning.

### 1.3 Samarbejde med øvrige parter i vintertjenesten

Kommunens veje og stier er opdelt i vinterklasser. Disse klasser knytter sig til forskellige servicemål der afhænger vejens og stiens betydning for færdsdens afvikling.

Nærmere beskrivelse af vinterklasser med tilhørende servicemål fremgår af bilag A og B.

Som et led i et fælles kommunalt samarbejde om glatførebekæmpelse ved præventiv saltning af kommunens primære veje (serviceklasse A), har Haderslev Kommune tiltrådt et vagtsamarbejde med Aabenraa, Sønderborg, Vejen og Tønder kommuner. Vagtordningen gælder kun præventiv saltning på primære veje og går på skift mellem Haderslev Kommune og de fire nævnte kommuner.

De øvrige kommuner kan, på Haderslev Kommunes vegne, iværksætte nødvendig præventiv saltning på primære veje i Haderslev Kommune. Ligeledes kan Haderslev Kommune iværksætte nødvendig præventiv saltning på primære veje i de fire andre kommuner.

Målsætningen om vintervedligeholdelse, både ved præventiv saltning på primære veje samt saltning og snerydning på øvrige kommunale veje i Haderslev Kommune, forudsætter overvågning af vej- og vejrsituationen døgnet rundt. Haderslev Kommune har derfor indgået et samarbejde med den døgnbemandede vagtcentral Den Fælles Vagtcentral. Vagten er fysisk placeret hos Brand & Redning i Sønderborg Kommune, og står dels for den nævnte overvågning og dels for at kalde vinterberedskabet ud til indsats. Udkald besluttet af Haderslev Kommune. For primære veje i Haderslev Kommune tages beslutningen dog af enten Haderslev Kommune eller en af de fire andre kommuner.

Haderslev Kommune har udbudt en del af kørslen med saltspredere og sneplove til en række eksterne entreprenører, primært på veje under serviceklasse A og D.

### 1.4 Vagtordninger i Haderslev Kommune

Haderslev Kommune overvåger via Den Fælles Vagtcentral vejenes tilstand og vejrets udvikling døgnet rundt i løbet af klimabredskabsperioden. Dels via en række målestationer, som er strategisk placeret i hele regionen og dels via data og vejrmeldinger fra Danmarks Meteorologiske Institut samt oplysninger fra nabokommunerne og Vejdirektoratet.

Behov for præventiv saltning på primære veje (serviceklasse A) vurderes af Bagvagten i den vagthavende kommune i samarbejde med Den Fælles Vagtcentral. Ud fra vejrdata beslutter Bagvagten i den vagthavende kommune, hvor og hvornår der skal kaldes ud til præventiv saltning på de primære veje. Bagvagten i den vagthavende kommune har det overordnede ansvar i forbindelse med udkald til glatførebekæmpelse på denne del af vejnettet.

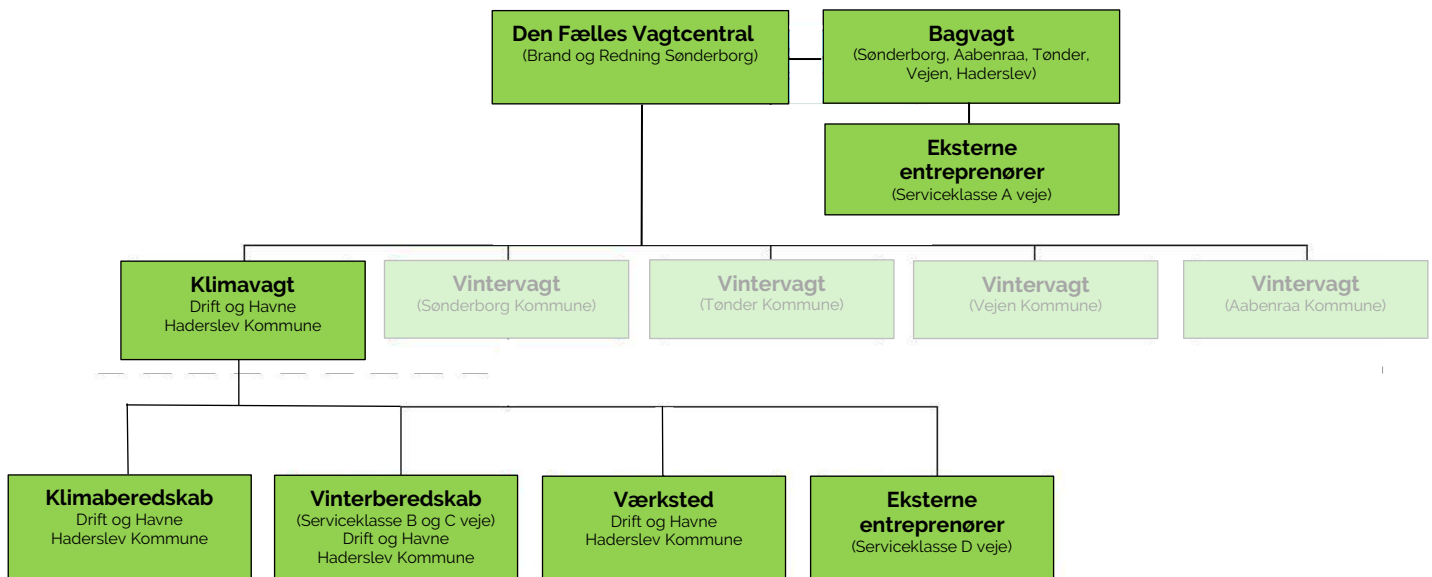
Som led i det kommunale klimaberedskab, til bekæmpelse af sne, glatføre, oversvømmelser, stormflod, overfladevand og andre hændelser, har Haderslev Kommune en intern vagtordning, Klimavagten. Klimavagten skal agere inspektionsvagt og sikre rettidig indgriben i forhold til vinterhændelser og klimahændelser der måtte indtræffe som kræver indsats.

Klimavagten har til opgave, ved inspektion på vejene, at vurdere glathed, kalde ud til indsats og styre vinterindsatsen på kommunens sekundære veje (serviceklasse B, C og D) samt kommunens stier, pladser og fortove. Udkald til glatførebekæmpelse på de sekundære veje sker først, når glatføre er konstateret.

Klimavagten har tillige til opgave at overvåge og kalde ud til indsats i forbindelse med storm, oversvømmelser, regnhændelser mv. der kræver præventive såvel som aktive foranstaltninger, der ikke varetages af Brand og Redning Sønderjylland.

I tilfælde af større klimahændelser, herunder stormflod og oversvømmelser, aktiveres Højvandsgruppen sammen med Brand og Redning Sønderjylland og kommunens forsyningselskab (Provas)

Nedenstående diagram viser kommunens organisationsplan i vintertjenesten og klimaberedskabet.



## 2. Kommunens pligter på kommuneveje og offentlige stier mv., der administreres af kommunalbestyrelsen

Snerydningen, bekæmpelse af glat føre, renholdelse på kommunale veje, stier, pladser og fortove, der administreres af kommunalbestyrelsen, er tilrettelagt, iværksættes og udføres med udgangspunkt i følgende regler, der er forhandlet med politiet.

Indsatsen ved snerydning og glatførebekæmpelse iværksættes og udføres ud fra en konkret behovsvurdering og er tilrettelagt ud fra, at de anførte servicemål i bilag A og bilag B, kan opfyldes i prioriteret rækkefølge. I situationer, hvor servicemålene ikke kan opretholdes, prioriteres indsatsen der, hvor det vurderes vigtigst af hensyn til færdselens afvikling og trafiksikkerheden.

Klimaberedskabet er hvert år etableret i perioden fra den 15. oktober til den 15. april, med mindre særlige klimaforhold nødvendiggør en længere beredskabsperiode.

### 2.1 Snerydning

Snerydning foretages i henhold til bilag A og B.

På kommunale veje under serviceklasse A (primære veje) tilstræbes kørebanerne holdt farbare uden væsentlige gener alle ugens dage på alle tider af døgnet.

På kommunale veje under serviceklasse B og C (sekundære veje) tilstræbes kørebanerne holdt farbare uden væsentlige gener i tidsrummet mellem kl. 04.00 og kl. 22.00 alle ugens dage. I ekstreme snesituationer udføres snerydning dog hele døgnet.

På kommunale veje under serviceklasse D tilstræbes kørebanerne holdt farbare, men visse gener vil forekomme. Udføres efter behov, fortrinsvist kun på hverdage i tidsrummet mellem kl. 04.00 og kl. 22.00 og kun undtagelsesvist udføres snerydning på andre tider. Visse navngivne D-veje, både på landet og i byer, sneryddes ikke. Disse fremgår af bilag C.

Når forholdene nødvendiggør prioritering, fastlægges den efter vejklassificeringen. Der lægges vægt på at holde alle højt prioriterede veje åbne i 2 eller flere spor. Øvrige veje søges så vidt muligt holdt åbne i 1 spor, idet der udvides til 2 spor, når mandskab og materiel er til rådighed.

Snerydning af rastepladser, holdepladser og lignende foretages normalt kun i tidsrummet kl. 04.00 til kl. 22.00, i det omfang der er mandskab og materiel til rådighed, og først efter, at acceptabel trafiksituation er genoprettet på kørebaner.

Bortkørsel af sne fra cykelbaner, holdepladser, parkeringspladser, gågader og betydningsfulde vejkryds foretages kun i bymæssig bebyggelse. Det udføres i det omfang, kommunen skønner det nødvendigt for afvikling af færdslen.

Snevolde ved/på kørebanen ved vejtilslutninger, dvs. en offentlig vejs tilslutning til en anden offentlig vej, søges så vidt muligt skubbet til side, inden arbejdet indstilles. Kommunen fjerner i almindelighed ikke snevolde ud for indkørsel til private ejendomme eller ud for private fællesvejes tilslutning til offentlig vej.

Kommunen rydder ikke sne på indkørselsarealer til ejendomme.

Kommunen søger så vidt muligt at undgå, at sne under rydningen kastes ind på arealer, hvor rydningspligten påhviler grundejeren. Hvis denne situation alligevel opstår, skal sneen betragtes som et nyt snefald, hvorfor sneen ikke fjernes af kommunen.

For samtlige gennemgående veje og stier gælder, at snerydning så vidt muligt sker i samarbejde med tilgrænsende vejmyndigheder, så trafikanterne i videst muligt omfang møder en ensartet vejtilstand.

På cykelstier i serviceklasse A udføres snerydning normalt alle ugens dage og primært i tidsrummet mellem kl. 04.00 og kl. 22.00, og igangsættes efter behov ved drivedannelser og normalt samtidigt med indsatsen på stier med serviceklasse B og C.

På fortovsstrækninger, hvor kommunen har forpligtigelsen, foretages snerydning normalt kun på hverdage i tidsrummet fra kl. 04.00 til kl. 22.00, når mandskab og materiel er til rådighed.

## 2.2 Glatførebekæmpelse

Der foretages glatførebekæmpelse alle ugens dage på alle tider af døgnet på kommunale veje under serviceklasse A (primære veje). Foranstaltninger mod glat føre tilstræbes foretaget inden glat føre kan konstateres, dvs. ved præventiv glatførebekæmpelse.

På kommunale veje under serviceklasse B og C (sekundære veje) foretages glatførebekæmpelse alle ugens dage i tidsrummet mellem kl. 04.00 og 22.00, og først når glat føre er konstateret. Ved isslag udføres glatførebekæmpelse dog hele døgnet.

På kommunale veje under serviceklasse D foretages glatførebekæmpelse kun i helt særlige situationer, og kun på hverdage indenfor normal arbejdstid, og i det omfang der er mandskab og materiel til rådighed. Normal arbejdstid er mandag-torsdag kl. 7:00-15:45 og fredag kl. 7:00-12:15.

Glatførebekæmpelse på rastepladser, holdepladser og lignende foretages normalt kun i tidsrummet kl. 04.00 til kl. 22.00, i det omfang der er mandskab og materiel til rådighed, og først efter, at acceptabel trafiksituation er genoprettet på kørebaner.

For samtlige gennemgående veje gælder, at glatførebekæmpelse så vidt muligt sker i samarbejde med tilgrænsende vejmyndigheder, så trafikanterne i videst muligt omfang møder en ensartet vejtilstand.

På gennemgående cykelstier med afgørende betydning for afvikling af trafik (serviceklasse A) foretages glatførebekæmpelse, når glat føre er konstateret på alle ugens dage og primært i tidsrummet fra kl. 04.00 til kl. 22.00. Ved isslag dog hele døgnet.

På cykelstier med væsentlig betydning for afvikling af trafik, primært fordelingsstier (serviceklasse B), foretages glatførebekæmpelse på hverdage i tidsrummet mellem kl. 04.00 til kl. 22.00, og i det omfang der er mandskab og materiel til rådighed.

Øvrige stier og fortovsstrækninger, hvor kommunen har forpligtigelsen, foretages glatførebekæmpelse tidligst, når indsatsen på serviceklasse A og B er afsluttet, og der i øvrigt er mandskab og materiel til rådighed.



## 2.3 Renholdelse

Renholdelse af alle arealer på offentlige veje, stier, pladser og fortove foretages af Haderslev Kommune efter en fastlagt plan, og i øvrigt når særlige forhold gør det påkrævet.

Uden for by og bymæssig bebyggelse omfatter kommunens renholdelsesforpligtigelse, bortset fra parkerings- og rastepladser og lignende, alene den for færdselssikkerheden nødvendige renholdelse. Der henvises til Bilag D.

Haderslev Kommune anvender ikke glyfosatholdige eller kemiske sprøjtemidler mod ukrudt. Grundejere opfordres til det samme.

## 2.4 Klimahændelser

Kommunen tilstræber at sikre at kommunens veje er i en sådan stand, at disse er mest muligt farbare på alle tider af døgnet ved klimahændelser.

Opgavernes art og omfang afhænger af klimahændelsen.

I ekstreme situationer vil der gå længere tid inden dette er sikret

Der foretages klimasikringsopgaver, herunder:

- Sikring mod vandproblemer ved regnhændelser
- Bortpumpning af regnvand
- Sikring mod oversvømmelser fra højvande og stormflod mv.
- Sikring mod storm mv.
- Fjernelse af væltede træer o.lign., der er til fare for trafikanter og forringer fremkommeligheden

Opgavernes art og omfang udføres efter løbende konkrete vurderinger, og udføres i prioriteret rækkefølge, med henblik på kapacitet af mandskab og materiel og i samarbejde med øvrige relevante myndigheder.

## 3 Grundejerens pligter – offentlige fortove og stier mv., der administreres af kommunalbestyrelsen

Kommunen har efter forhandling med politiet bestemt, at grundejere, hvis ejendom i byer og bymæssige områder grænser op til kommunens vej og offentlig sti, skal

- snerydde
- glatførebekæmpe
- renholde for affald og ukrudt

på fortov og sti som beskrevet i dette regulativ.

Med fortov og sti sidestilles færdselsarealer, der overvejende er bestemt for gående færdsel. Kommunale cykelstier, gangtunneler og gangbroer er ikke omfattet af pligten.

Nævnte pligt kan højst omfatte 10 m af de fortovs- og/eller stiarealer, der ligger nærmest ejendommen målt fra belægningskant.

Hvor grundejeren ikke har direkte adgang til kommunens fortov og sti, påhviler pligten kun grundejeren såfremt:

- arealet ligger i ubrudt forlængelse af en adgang til ejendommen fra en offentlig vej under samme vejmyndighed (fx ved en ejendom beliggende på en hjørnegrund)
- ejeren efter ansøgning har fået tilladelse til at etablere en adgang

Se bilag E for eksempler på arealer, hvor vedligeholdelsespligten påhviler grundejeren.

Jernbaner og lufthavne med adgang fra ejendommen til vejen er ligeledes omfattet af denne pligt. Er adgangen alene til drift af anlægget, omfatter pligten kun strækningen ud for adgangen med et tillæg på 10 m til hver side af ejendommen.

Det påhviler altid grundejer at fjerne istapper og sne på tage, der risikerer at falde ned på vej eller sti, hhv. at opsætte forsvarlig afspærring.

De i kommunen beliggende gågadeområder sneryddes og glatførebekæmpes af grundejerne i en zone på 2 meter langs med ejendommene, og kommunen snerydder og glatførebekæmper det resterende areal.

Hvis en grundejer ikke bor på eller i nærheden af ejendommen, skal grundejeren overdrage udførelsen af opgaverne til en anden person, herunder virksomhed eller grundejerforening. Aftaler om overdragelse skal være skriftlige og skal skriftligt anmeldes til kommunen.

### 3.1 Snerydning

Grundejerne har pligt til at rydde fortov og sti for sne snarest muligt efter snefald og i tidsrummet kl. 7:00 til kl. 21:00, på søndage dog i tidsrummet kl. 8:00 til kl. 21:00.

Grundejeren har altid pligt til at rydde:

- Trapper fra fortov til sin ejendom
- Pladsen omkring brandhaner, beredskabsinstallationer og installationer til trafikregulering i færdselsarealet.

Snerydning udføres ved, at færdselsarealet på sti eller fortov sneryddes i færdselskrævede omfang ud for ejendommen snarest muligt efter snefald. Snebunker henlægges på det resterende fortov eller sti, eller - i det omfang her ikke er plads - på den nærmeste del af vejbanen.

Sne må ikke henlægges ud for porte og indkørsler, ved gadehjørner, ved fodgængerfelter eller andre selvfølgelige overgangssteder.

### 3.2 Glatførebekæmpelse

Grundejerne har pligt til at træffe foranstaltninger mod glat føre på fortov og sti snarest muligt efter førets indtræden.

Grundejerne har pligt til at bekæmpe glat føre i tidsrummet kl. 7:00 til kl. 21:00, på søndage dog i tidsrummet kl. 8:00 til kl. 21:00.

Grundejeren har altid pligt til at bekæmpe glat føre på trapper fra fortov til sin ejendom.

Glatførebekæmpelse udføres ved:

- at grundejeren udspreder vejsalt, grus, sand eller lignende på hele fortovets/stiens areal snarest muligt efter førets indtræden
- at grundejeren begrænser anvendelsen af andre kemiske optøningsmidler end almindeligt vejsalt (NaCl) ved glatførebekæmpelse. Dog kan plantevenlige, miljøgodkendte optøningsmidler også anvendes.

### 3.3 Renholdelse

På fortov og sti har grundejeren pligt til, at:

- fjerne ukrudt og lignende
- renholde fortove eller stier, der er asfalterede, brolagte, flisebelagte eller på anden måde overfladebehandlede færdselsarealer
- fjerne affald og andet, der er særligt forurenende eller til ulempe for færdslen
- renholde grøfter, rendestene, nedløbsriste, rørgennemløb og udløbsrender, som ligger i fortov og sti, for alt, hvad der kan hindre vandets frie løb

Grundejeren har altid pligt til at renholde trapper fra fortov til sin ejendom.

Renholdelsen udføres ved:

- at grundejeren fejer fortovet efter behov
- at grundejeren fjerner affald, ukrudt og andet, der er særlig forurenende eller til fare for færdslen
- at grundejeren straks fjerner de sammenfejede og oprensede materialer.

Affald må ikke fejes ned i rendestenen eller i rendestensbrøndene.

Pligten omfatter også lyskasser og riste i fortovsarealet, samt eventuelle udløbsrender fra grunden.

Haderslev Kommune anvender ikke glyfosatholdige eller kemiske sprøjtemidler mod ukrudt. Grundejere opfordres til det samme.



### 3.4 Klimahændelser

Grundejeren har pligt til at sikre egen grund og ejendom mod oversvømmelse.

Opgavernes art og omfang afhænger af klimahændelsen.

Grundejeren har pligt til, ved klimahændelser, at kontakte kommunen ved uforudsete skader på kommunens arealer, straks det er konstateret.

## 4. Grundejerens pligter - private fællesveje

Det påhviler altid grundejer at fjerne istapper og sne på tage, der risikerer at falde ned på vej eller sti, henholdsvis at opsætte forsvarlig afspærring.

Hvis en grundejer ikke bor på eller i nærheden af ejendommen, skal grundejeren overdrage udførelsen af opgaverne til en anden person, herunder virksomhed eller grundejerforening. Aftaler om overdragelse skal være skriftlige og skal skriftligt anmeldes til kommunen.

### 4.1 Private fællesveje og stier

Grundejernes pligter omfatter her det samlede færdselsareal, således også kørebane, parkeringsarealer o.l.

Følgende er bestemt efter forhandling med politiet:

#### 4.1.1 I byer og bymæssig bebyggelse

Kommunen har bestemt, at grundejere, hvis ejendom i:

- byzone
- sommerhusområder
- afgrænsede bylignende områder i landzone

grænser til privat fællesvej eller -sti, skal:

- snerydde
- glatførebekæmpe
- renholde

færdselsarealet i overensstemmelse med nærværende regulativ.

Pligten er kun pålagt de vedligeholdelsesforpligtigede grundejere med vejret, jf. privatvejslovens § 44. Grundejere, der kan dokumentere, at de ikke har vejret, er undtaget.

#### 4.1.2 På landet

Private fællesveje på landet er undtaget med mindre, der er truffet beslutning for den enkelte vej efter § 23 i Lov om Private fællesveje. Dette gælder dog ikke i forhold til §§13 og 44 hvor grundejerne skal holde vejen i god og forsvarlig stand i forhold til færdselens art og omfang, herunder holde vejen forsynet med forsvarligt afvandingsystem.

## 4.2 Nærmere bestemmelser om udførelsen af forpligtelsen

### 4.2.1 Snerydning

Grundejerne skal rydde færdselsarealet for sne snarest muligt efter snefald, og rydningsstandard og -omfang skal minimum svare til kommunens klasse IV veje. Pladsen omkring brandhaner og installationer til trafikregulering skal altid holdes ryddet for sne.

Grundejeren har altid pligt til at rydde trapper til sin ejendom for sne.

Snerydning udføres ved:

- at færdselsarealet sneryddes i færdselskrævende omfang snarest muligt efter snefald
- at snebunker henlægges på det resterende færdselsareal, eller uden for

Sne må ikke henlægges ud for porte og indkørsler, ved gadehjørner, ved fodgængerfelter eller andre selvfølgelige overgangssteder.

#### **4.2.2 Glatførebekæmpelse**

Grundejerne har pligt til at træffe foranstaltninger mod glat føre på færdselsarealet snarest efter førets indtræden. Bekæmpelsen af glat føre skal minimum svare til kommunens klasse IV veje.

Grundejeren har altid pligt til at bekæmpe glat føre på trapper til sin ejendom.

Glatførebekæmpelse udføres ved:

- at der udspreddes vejsalt, grus, sand eller lignende på hele færdselsarealet snarest muligt efter førets indtræden
- at grundejeren begrænser anvendelsen af andre kemiske optøningsmidler end almindeligt vejsalt (NaCl) ved glatførebekæmpelse. Dog kan plantevenlige, miljørigtige optøningsmidler også anvendes.

#### **4.2.3 Renholdelse**

Grundejeren har pligt til, at

- fjerne ukrudt
- feje eller på anden måde at renholde færdselsarealer, der er asfalteret, brolagt, flisebelagt eller på anden måde befæstet
- Fjerne affald og andet, der er særligt forurenende eller til ulempe for færdslen
- renholde grøfter, rendestene, nedløbsriste, rørgennemløb og udløbsrender for alt, hvad der kan hindre vandets frie løb.

Grundejeren har altid pligt til at renholde trapper til sin ejendom.

Renholdelsen udføres ved:

- at der renholdes på hele færdselsarealet
- at fortove fejes efter behov
- at grundejeren fjerner affald og andet, der er særlig forurenende eller til fare for færdslen
- at grundejeren straks fjerner de sammenfejede og oprensede materialer

Haderslev Kommune anvender ikke glyfosatholdige eller kemiske sprøjtemidler mod ukrudt. Grundejere opfordres til det samme.

#### **4.2.4 Klimahændelser**

Grundejeren har pligt til at sikre egen grund og ejendom mod oversvømmelse.

Opgavernes art og omfang afhænger af klimahændelsen.

Grundejeren har pligt til, ved klimahændelser, at kontakte kommunen ved uforudsete skader på kommunens arealer, straks det er konstateret.



## 5. Private veje

Vedligeholdelse af private veje udføres af grundejeren.

## 6. Tilsyn og regler for grundejerpligter mv.

Tilsynet med, at grundejerne overholder deres pligter efter omtalte love, føres af kommunen, der om nødvendigt kan lade foranstaltningen udføre for den pågældende grundejers regning.

Endvidere kan kommunen bestemme, at forpligtelser pålagt grundejere på kommunale veje, fortove og offentlige stier, der administreres af kommunalbestyrelsen, jf. afsnit 2, udføres af kommunen for grundejerens regning. I givet fald skal kommunen sikre, at arbejdet udføres billigst muligt.

Se nærmere i bilag F.

Affald eller genstande, der

- kan være til ulempe for færdslen
- er særligt forurenende

kan fjernes af kommunen eller politiet for den forurenendes regning

En eventuel klage over manglende eller mangelfuld vintervedligeholdelse skal sendes til:

Haderslev Kommune  
Teknik og Klima  
Chr. X's Vej 39,  
6100 Haderslev

eller på mail:

[teknikklima@haderslev.dk](mailto:teknikklima@haderslev.dk).

Dette Klima-, vinter-, og renholdelsesregulativ træder i kraft den XX.XX 20XX, og erstatter det hidtil gældende regulativ fra den 1. november 2015.

Kommunalbestyrelsen



# Vintertjeneste på Haderslev Kommunes kørebaner

# Bilag A

Vejklasse		Serviceklasse	Vejtype	Serviceniveau	Tilstræbt maksimum tid for vejtilstand under serviceniveau
TRAFIKVEJE	1 Gennemfartsveje	<b>Klasse A</b> (fortrinsvis vejklasse 1 og 2)	Omfatter veje og pladser med overordnet regional betydning for afvikling af den gennemkørende trafik, inkl. tilslutning til motorvej.	<p>Vej og pladser tilstræbes holdt farbare uden væsentlige gener alle ugens dage på alle tider af døgnet.</p> <ul style="list-style-type: none"> <li>▪ <i>Glatførebekæmpelse udføres ved præventiv saltning.</i></li> <li>▪ <i>Snerydning igangsættes ved drevdannelse eller inden der falder op til 5 cm. jævnt lag.</i></li> </ul>	<p><b>Ved glatføre uden sne:</b></p> <ul style="list-style-type: none"> <li>▪ Rimfrost Aldrig</li> <li>▪ Is Aldrig</li> <li>▪ Isslag 2-3 timer</li> </ul> <p><b>Efter snefald:</b></p> <ul style="list-style-type: none"> <li>▪ Snesjap 2-3 timer</li> <li>▪ Løs sne 2-3 timer</li> <li>▪ Fastkørt sne Aldrig</li> </ul> <p><b>Efter snefygning:</b></p> <ul style="list-style-type: none"> <li>▪ Snedriver 2-3 timer</li> <li>▪ Spærret Aldrig</li> </ul>
	2 Fordelingsveje	<b>Klasse B</b> (fortrinsvis vejklasse 2 og 3)	Omfatter sekundære veje og pladser med regionale forbindelser, lokalforbindelser imellem oplandsbyer og veje af turistmæssig betydning. Primære adgangsveje samt adgangsveje til industriområder.	<p>Vej og pladser tilstræbes holdt farbare uden væsentlige gener. Glatførebekæmpelse hhv. snerydning udføres alle ugens dage i tidsrummet mellem kl. 04.00 og kl. 22.00.</p> <ul style="list-style-type: none"> <li>▪ <i>Glatførebekæmpelse udføres, når glat føre er konstateret. Ved isslag udføres glatførebekæmpelse dog hele døgnet.</i></li> <li>▪ <i>Snerydning igangsættes ved drevdannelse eller inden der falder op til 8 cm. jævnt lag. I ekstreme situationer udføres snerydning dog hele døgnet.</i></li> </ul>	<p><b>Ved glatføre uden sne:</b></p> <ul style="list-style-type: none"> <li>▪ Rimfrost 2-3 timer</li> <li>▪ Is 2-3 timer</li> <li>▪ Isslag 2-3 timer</li> </ul> <p><b>Efter snefald:</b></p> <ul style="list-style-type: none"> <li>▪ Snesjap 4 timer</li> <li>▪ Løs sne 4 timer</li> <li>▪ Fastkørt sne Se note <sup>1)</sup></li> </ul> <p><b>Efter snefygning:</b></p> <ul style="list-style-type: none"> <li>▪ Snedriver 4 timer</li> <li>▪ Spærret (Se note <sup>2)</sup> Aldrig</li> </ul>

TRAFIKVEJE	3 Adgangsveje	<b>Klasse C</b> (fortrinsvis vejklasse 3 og 4)	Omfatter adgangsveje og pladser samt primære lokalveje med svag trafik. Sekundære trafikveje og adgangsveje til industriområder med mindre trafik. Omfatter desuden klasse 4-veje med trafik over 150 ÅDT samt klasse 4-veje, der har særlig betydning for den kollektive trafik.	Veje og pladser tilstræbes holdt farbare uden væsentlige gener. Glatførebekæmpelse hhv. snerydning udføres alle ugens dage i tidsrummet mellem kl. 04.00 og kl. 22.00. <ul style="list-style-type: none"> <li>▪ <i>Glatførebekæmpelse udføres, når glat føre er konstateret. Ved isslag udføres glatførebekæmpelse dog hele døgnet.</i></li> <li>▪ <i>Snerydning igangsættes ved drivvedannelse eller inden der falder op til 8 cm. jævnt lag. I ekstreme situationer udføres snerydning dog hele døgnet.</i></li> </ul>	<b>Ved glatføre uden sne:</b> <ul style="list-style-type: none"> <li>▪ Rimfrost 2-3 timer</li> <li>▪ Is 2-3 timer</li> <li>▪ Isslag 2-3 timer</li> </ul> <b>Efter snefald:</b> <ul style="list-style-type: none"> <li>▪ Sneshjap 4 timer</li> <li>▪ Løs sne 4 timer</li> <li>▪ Fastkørt sne Se note <sup>1)</sup></li> </ul> <b>Efter snefygning:</b> <ul style="list-style-type: none"> <li>▪ Snedriver 4 timer</li> <li>▪ Spærret (Se note <sup>2)</sup> Aldrig</li> </ul>
LOKALVEJE	4 Lokalveje	<b>Klasse D</b> (Øvrige veje der vintervedligeholdes)	Øvrige veje - fordelingsveje, stamveje, boligveje, p-pladser.	Veje tilstræbes holdt farbare i helt særlige situationer, men visse gener vil forekomme. Snerydning udføres fortrinsvis kun på hverdage i tidsrummet mellem kl. 04.00 og kl. 22.00, og kun undtagelsesvist udføres snerydning på andre tider. <ul style="list-style-type: none"> <li>▪ <i>Glatførebekæmpelse udføres kun på hverdage, indenfor normal arbejdstid, og i det omfang der er mandskab og materiel til rådighed.</i></li> <li>▪ <i>Snerydning igangsættes efter behov.</i></li> </ul>	

<sup>1)</sup> Såfremt fastkørt sne opstår, bekæmpes dette kontinuerligt til situationen er overstået, og evt. ved udspredning af grus for forbedring af friktionen.

<sup>2)</sup> Den anførte tid for "spærret" kan ikke opretholdes i forbindelse med opstart først på dagen.

# Vintertjeneste på Haderslev Kommunes stier, pladser og fortove

## Bilag B

Stiklasse	Service-klasse	Stitype	Serviceniveau	Tilstræbt maksimum tid for vejtilstand under serviceniveau
<b>1</b> Gennemgående hovedstier	<b>Klasse A</b> (fortrinsvis stiklasse 1 og 2)	<u>Gennemgående hovedstier:</u> <ul style="list-style-type: none"> <li>▪ Omfatter stier, pladser og fortove med afgørende betydning for afvikling af trafik.</li> <li>▪ Gennemgående hovedstier og -fortove, primære busstoppesteder og særlige adgangsstier for Politi, Falck og Brandvæsen m.fl..</li> </ul>	<p>Stier, pladser og fortove tilstræbes holdt farbare uden væsentlige gener. Glatførebekæmpelse hhv. snerydning udføres alle ugens dage og primært i tidsrummet mellem kl. 04.00 og 22.00.</p> <ul style="list-style-type: none"> <li>▪ <i>Glatførebekæmpelse udføres, når glat føre er konstateret. Ved isslag dog hele døgnet.</i></li> <li>▪ <i>Snerydning igangsættes efter behov og ved drivedannelse. I ekstreme situationer udføres snerydning dog hele døgnet.</i></li> </ul>	<p><b>Ved glatføre uden sne:</b></p> <ul style="list-style-type: none"> <li>▪ Rimfrost (Se note <sup>3</sup>) 1-2 timer</li> <li>▪ Is (Se note <sup>3</sup>) 1-2 timer</li> <li>▪ Isslag 1-2 timer</li> </ul> <p><b>Efter snefald:</b></p> <ul style="list-style-type: none"> <li>▪ Snესjap (Se note <sup>3</sup>) 1 timer</li> <li>▪ Løs sne (Se note <sup>3</sup>) 1 timer</li> <li>▪ Fastkørt sne Se note <sup>1</sup></li> </ul> <p><b>Efter snefygning:</b></p> <ul style="list-style-type: none"> <li>▪ Snedriver 2 timer</li> <li>▪ Spærret (Se note <sup>2</sup>) Aldrig</li> </ul>
<b>2</b> Fordelingsstier	<b>Klasse B</b> (fortrinsvis stiklasse 2)	<u>Fordelingsstier:</u> <ul style="list-style-type: none"> <li>▪ Omfatter stier, pladser og fortove med væsentlig betydning for afvikling af trafik.</li> <li>▪ Øvrige hovedstier og -fortove, lokalstier og busstoppesteder.</li> </ul>	<p>Stier, pladser og fortove tilstræbes holdt farbare, men visse gener kan forekomme. Glatførebekæmpelse hhv. snerydning udføres på hverdage i tidsrummet mellem kl. 04.00 og 22.00, og i det omfang der er mandskab og materiel til rådighed.</p> <ul style="list-style-type: none"> <li>▪ <i>Glatførebekæmpelse udføres, når glat føre er konstateret.</i></li> <li>▪ <i>Snerydning igangsættes efter behov og ved drivedannelse.</i></li> </ul>	<p><b>Ved glatføre uden sne:</b></p> <ul style="list-style-type: none"> <li>▪ Rimfrost (Se note <sup>3</sup>) 2-3 timer</li> <li>▪ Is (Se note <sup>3</sup>) 2-3 timer</li> <li>▪ Isslag 2-3 timer</li> </ul> <p><b>Efter snefald:</b></p> <ul style="list-style-type: none"> <li>▪ Snესjap (Se note <sup>3</sup>) 2-3 timer</li> <li>▪ Løs sne (Se note <sup>3</sup>) 2-3 timer</li> <li>▪ Fastkørt sne Se note <sup>1</sup></li> </ul> <p><b>Efter snefygning:</b></p> <ul style="list-style-type: none"> <li>▪ Snedriver 3 timer</li> <li>▪ Spærret (Se note <sup>2+4</sup>) Accepteres</li> </ul>

<p style="text-align: center;"><b>3</b> Mindre stier</p>	<p><b>Klasse C</b> (fortrinsvis stiklasse 3)</p>	<p><u>Mindre stier:</u></p> <ul style="list-style-type: none"> <li>▪ Omfatter stier, pladser og fortove med mindre betydning for afvikling af trafik.</li> </ul>	<p>Snerydning og glatførebekæmpelse udføres kun på hverdage, indenfor normal arbejdstid, og tidligst når indsatsen på klasse A og B stier er afsluttet, og i øvrigt i det omfang der er mandskab og materiel til rådighed.</p> <ul style="list-style-type: none"> <li>▪ <i>Glatførebekæmpelse udføres i meget begrænset omfang.</i></li> <li>▪ <i>Snerydning igangsættes kun undtagelsesvis.</i></li> </ul>	
<p style="text-align: center;"><b>4</b> Øvrige stier</p>	<p><b>Klasse D</b> (Øvrige stier, pladser og fortove)</p>	<p><u>Øvrige stier:</u></p> <ul style="list-style-type: none"> <li>▪ Omfatter stier, pladser og fortove uden nævneværdig betydning for afvikling af trafik.</li> </ul>	<p>Snerydning og glatførebekæmpelse udføres ikke.</p>	

<sup>3)</sup> Såfremt fastkørt sne opstår, bekæmpes dette kontinuerligt til situationen er overstået, og evt. ved udspredning af grus for forbedring af friktionen.

<sup>4)</sup> Den anførte tid for "spærret" kan ikke opretholdes i forbindelse med opstart først på dagen.

<sup>5)</sup> De anførte tider kan ikke opretholdes i tidsrummet fra kl. 22.00 til kl. 04.00.

<sup>6)</sup> Det kan accepteres, at stier, pladser eller fortove kan være spærret efter snefygning.

Kortet findes på Haderslev Kommunes hjemmeside via dette link.

[Kort - Haderslev Kommune](#)

eller

<https://kort.haderslev.dk/spatialmap?>

Haderslev Kommune er ansvarlig for renholdelse, fejning og ukrudtsbekæmpelse for at kommunale veje, gågader, pladser, cykelstier, fortove og rastepladser fremstår rene og ryddelige.

Renhold i Haderslev Kommune udføres efter feje- og renholdelsesplaner, hvor vejnettet er opdelt i by- og bynære områder samt landområder.

Aktivitet	Frekvens	Tidspunkt
Fejning langs kantsten	2 gange pr. år	Marts til april og november til december
Fejning af helleanlæg, spærreflader	Efter behov	Hele året
Fejning af cykelstier	Efter behov	Hele året
Fejning af rasteanlæg langs kommuneveje	Efter behov	Hele året
Fejning af stier og trapper igennem tunneler og under broer	Efter behov	Hele året
Fejning af gågader o. lign.	Efter behov	Hele året
Affaldsbeholdere	Efter behov. Der skal altid være plads i affaldsbeholderne.	Hele året
Renholdelse af borde og bænke	Efter behov	Hele året
Renholdelse af kørebaner, stier, fortove, grønne arealer og rasteanlæg inkl. toiletbygninger	Efter behov	Hele året
Ukrudtsbekæmpelse	Afhængig af metode og lokalitet	Maj til december

Der anvendes ikke glyfosatholdige eller kemiske sprøjtemidler til ukrudtsbekæmpelse i Haderslev Kommune.

Der henvises til Haderslev Kommunes kort, hvor fejeruter og serviceniveauer er angivet.  
[Kort - Haderslev Kommune](#)

eller

<https://kort.haderslev.dk/spatialmap?>

# Eksempler på grundejerforpligtelser på kommunale fortove og stier mm.



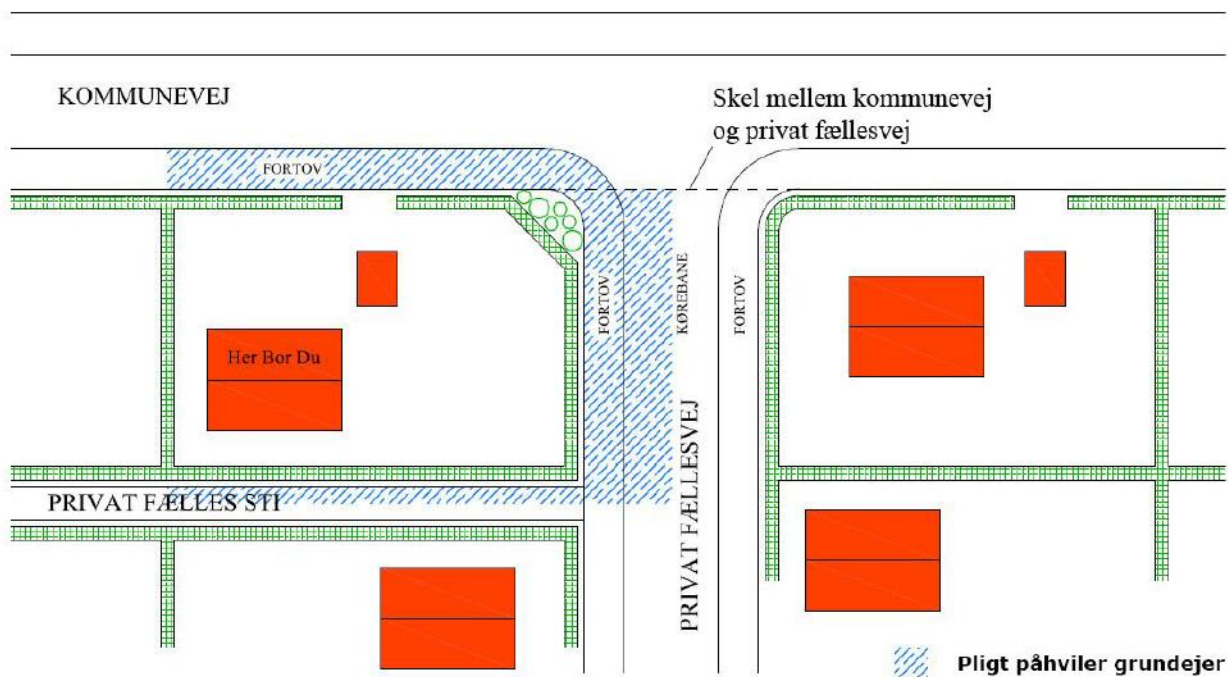
Figur 1, Hjørnegrund grænsende til 3 kommuneveje med fortov. Grundejer kan pålægges pligten på alle sider, da de ligger i ubrudt forlængelse af en adgang til ejendommen.

A KAN HØJST UDGØRE 10 M BEFÆSTET AREAL

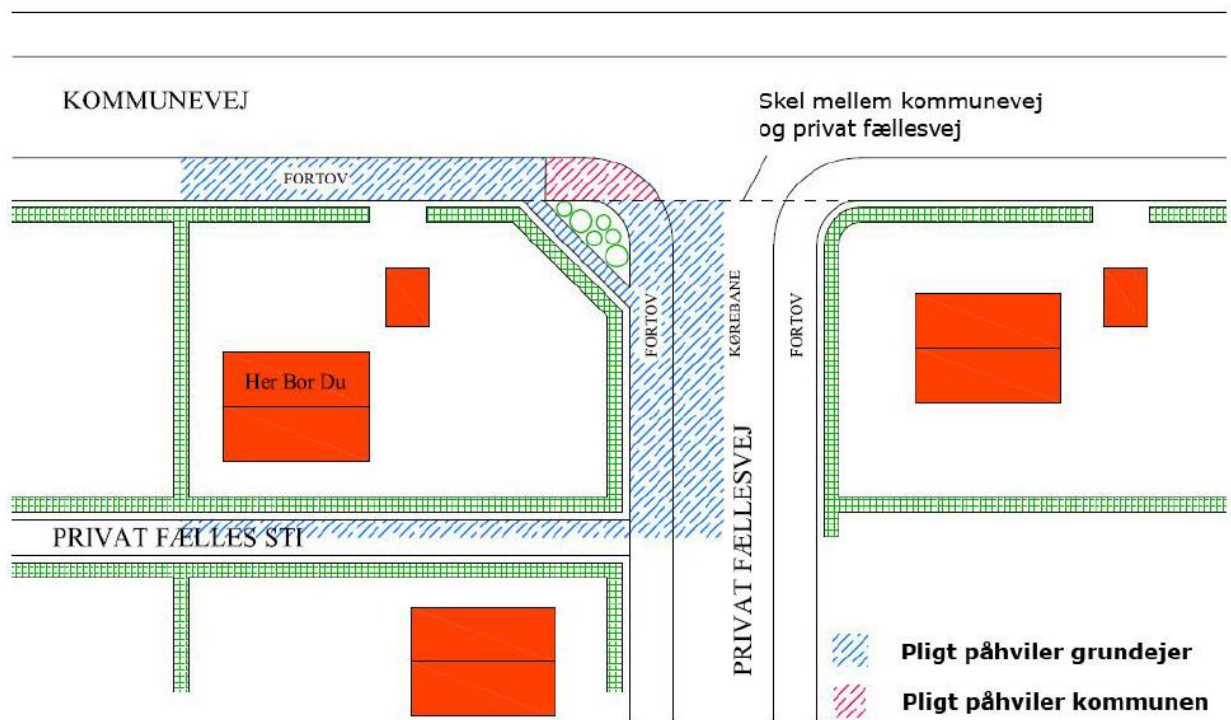


Figur 2, Hjørnegrund - som figur1 - hvor pligten kan pålægges grundejeren på alle sider. Her kan grundejeren dog ikke pålægges pligten rundt om oversigtsarealet, da det ikke er nærmest beliggende ejendommen.

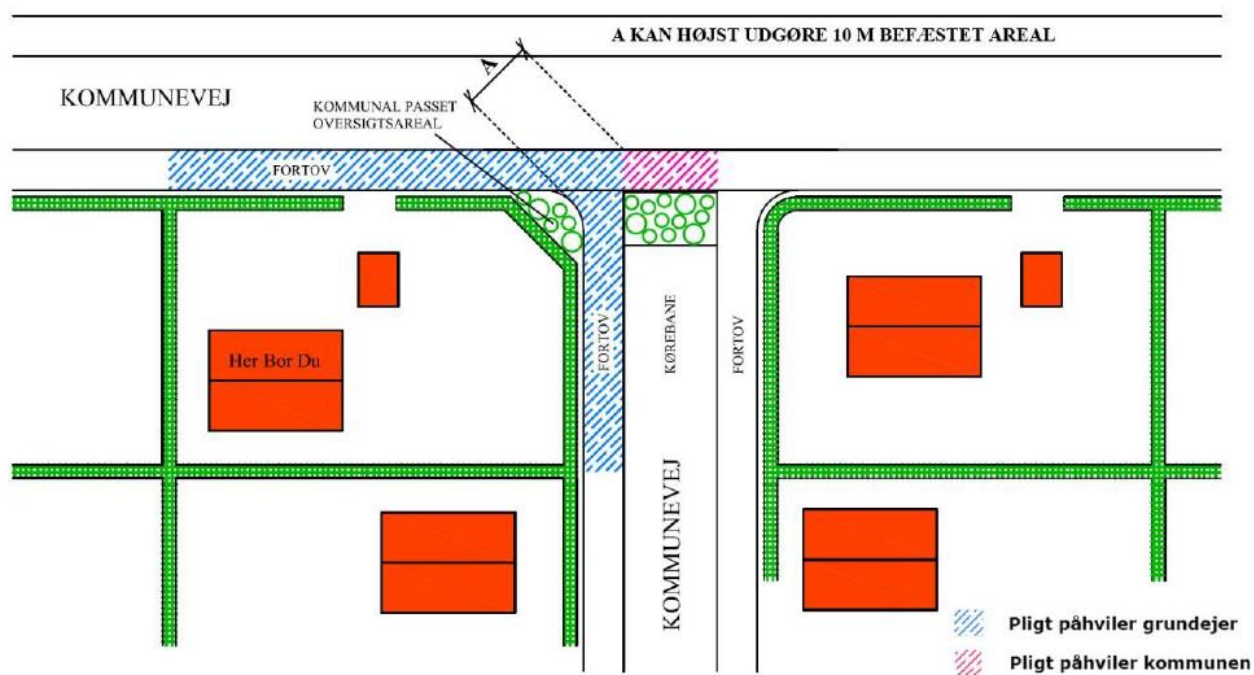




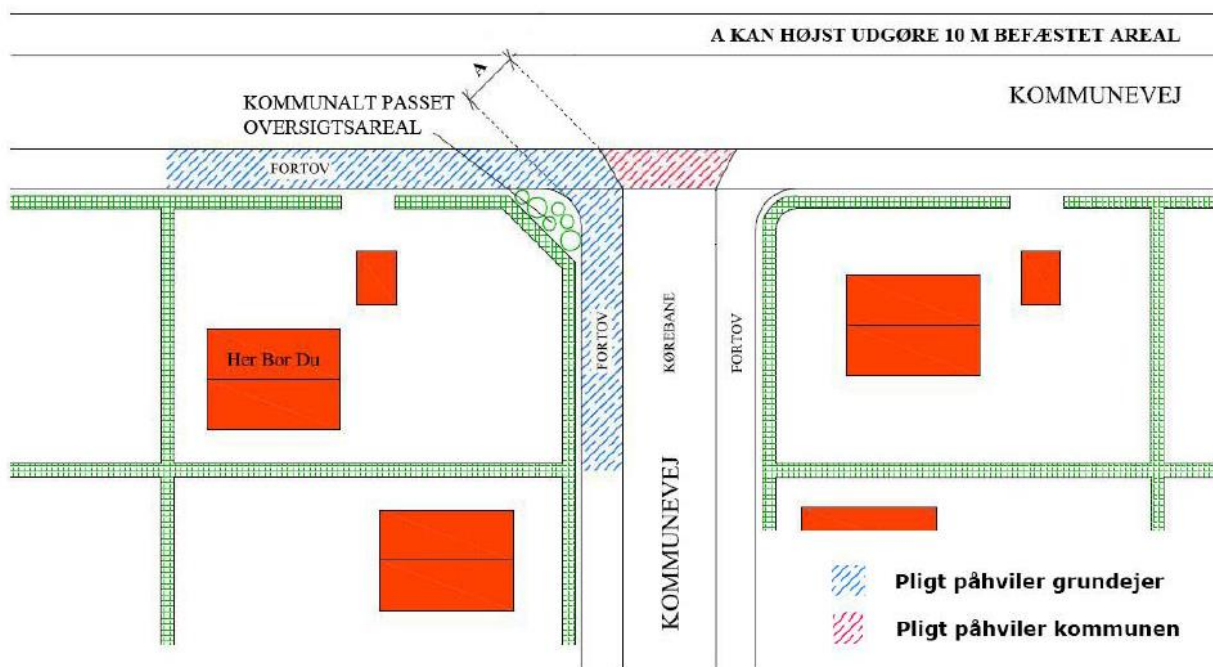
Figur 3, Hjørnegrund med adgang til kommunevej samt grænser til privat fællesvej hhv. -sti. Pligten kan i dette tilfælde pålægges grundejeren for det kommunale fortov. Tilsvarende kan pligten pålægges for den private fællesvej hhv. -sti for den del af vejen/stien, der ligger nærmest ejendommen, jf. afsnit 4.



Figur 4, Hjørnegrund som figur 3. Her kan pligten dog ikke pålægges grundejeren for den del af det offentlige fortovej, som ikke er beliggende nærmest ejendommen.

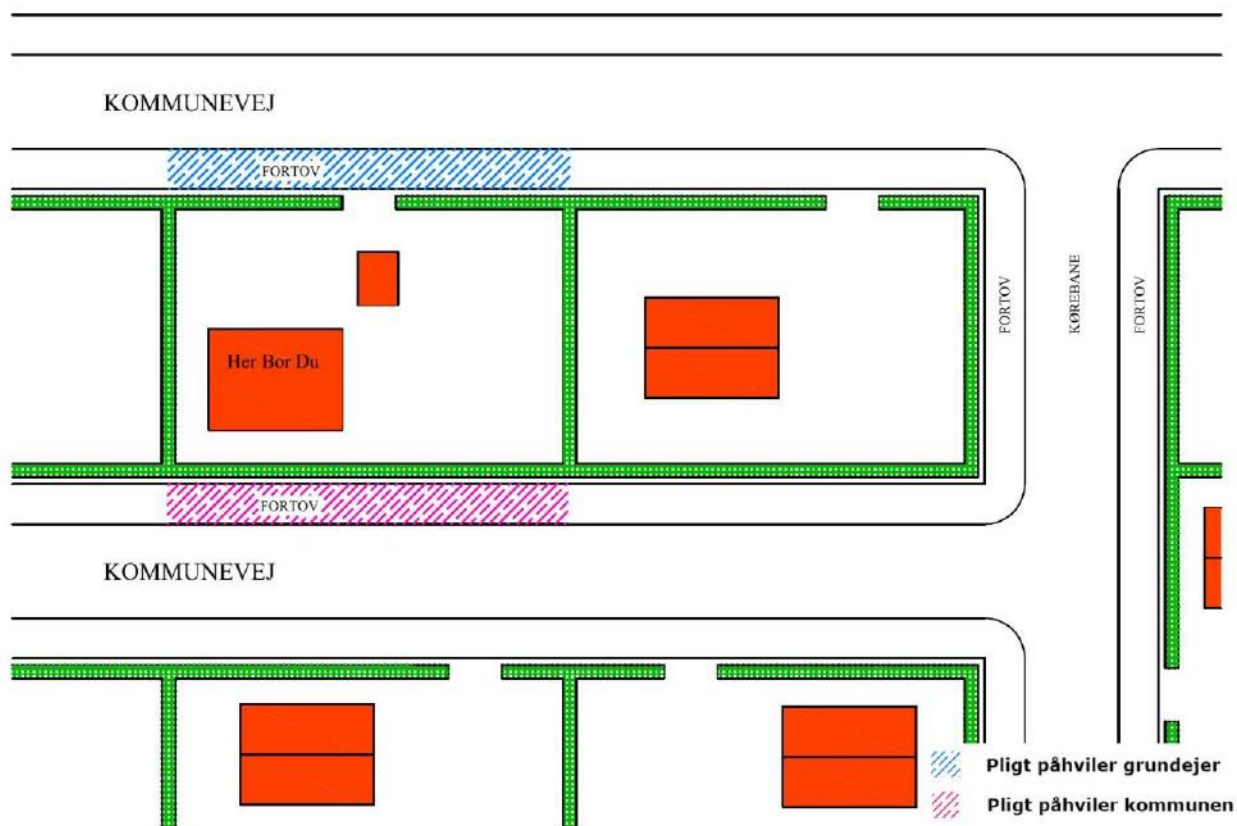


Figur 5, Hjørnegrund med grænser til 2 kommuneveje, hvor sidevejen er lukket fx med beplantning eller skilt. Fortovet går forbi lukningen, og pligten for fortovet forbi denne kan ikke pålægges grundejeren.



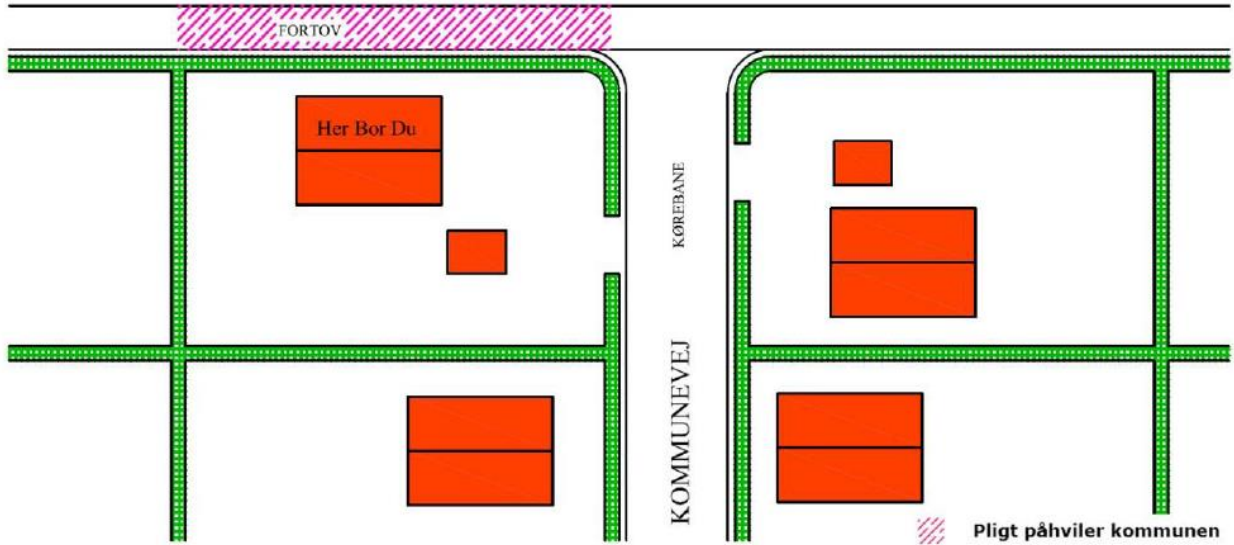
Figur 6, Pligten for ejeren af en hjørnegrund der grænser til 2 kommuneveje, hvor vejtilslutningen er udført med afvigende belægning i forlængelse af den ene vejs fortov – eller som gennemgående fortov langs denne. Pligten for selve vejtilslutningen påhviler kommunen.





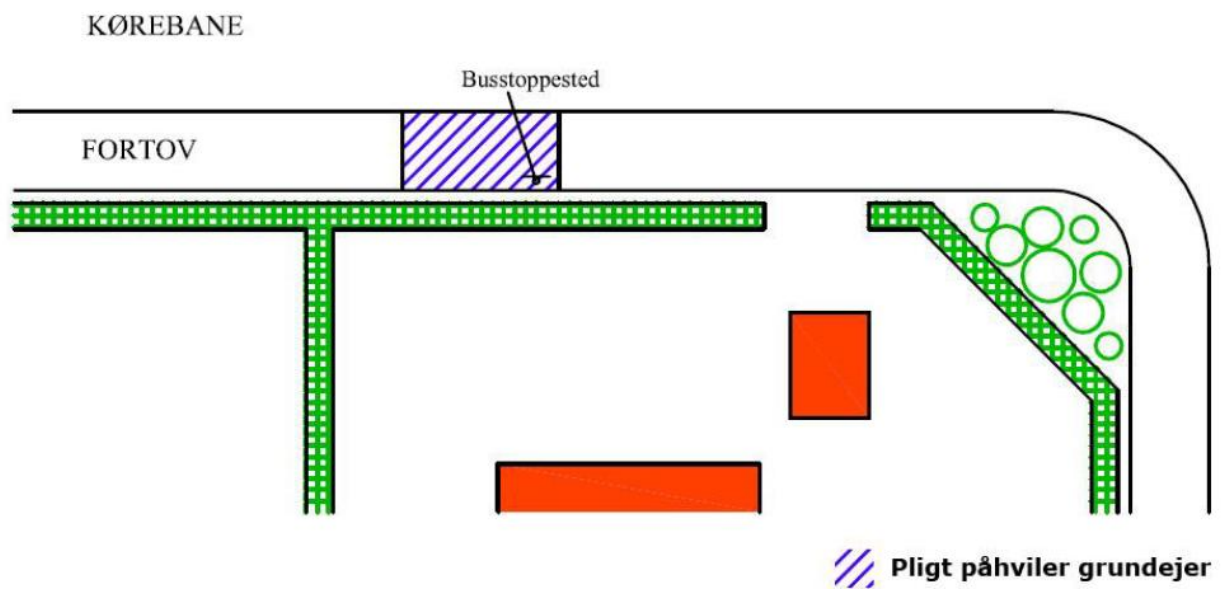
Figur 8, Pligten for ejeren af en ejendom, der grænser til 2 kommuneveje. Da der kun er adgang til den ene, og fortovet på den anden side ikke ligger i ubrudt forlængelse af adgangen, kan pligten på siden uden adgang ikke pålægges grundejeren.

KOMMUNEVEJ



Figur 9, Da grundejerens adgang er til en kommunevej uden fortov, kan pligten for fortovet på vejen uden adgang ikke pålægges grundejeren, da dette ikke ligger i ubrudt forlængelse af en adgang.

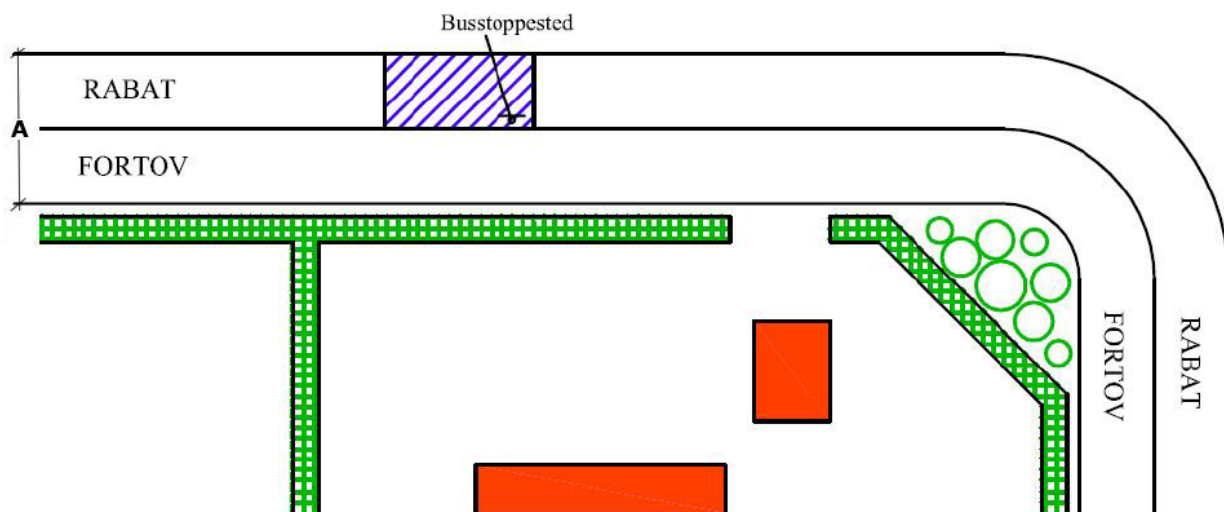
Tilsvarende er reglerne gældende fx ved busperroner, som vist i figur 10 til 12:



Figur 10, Busstoppested, hvor busperron er en del af fortovet.

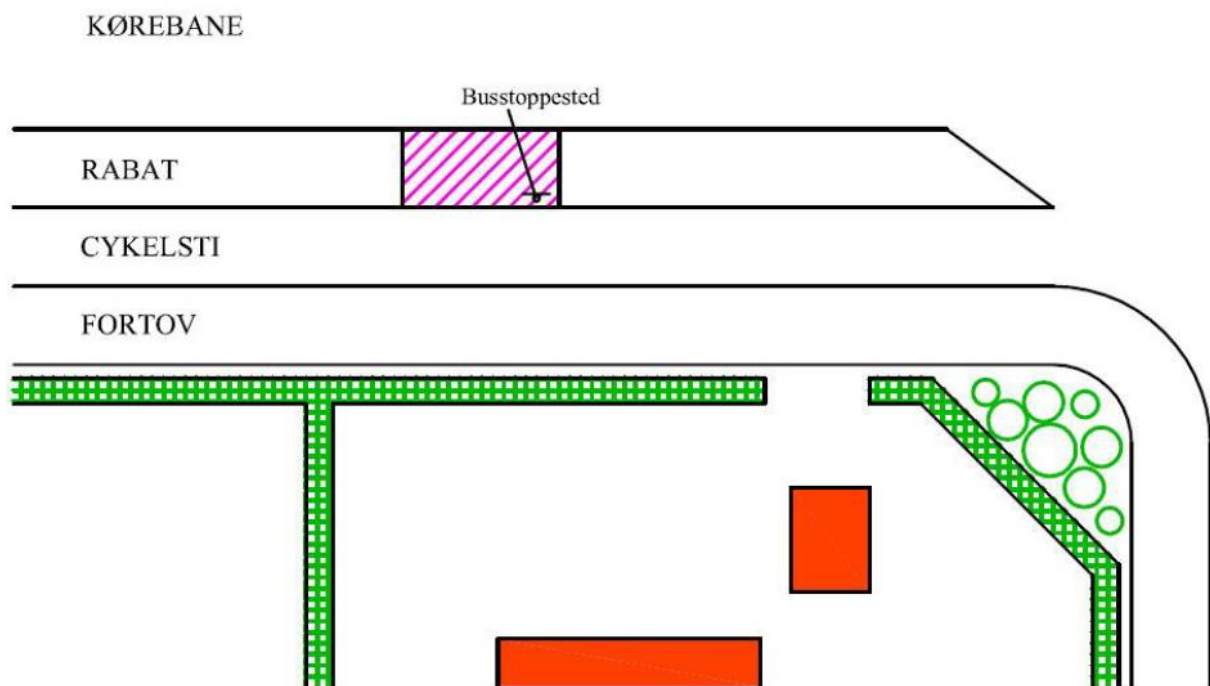


A KAN HØJST UDGØRE 10 M BEFÆSTET AREAL  
KØREBANE



 Pligt påhviler grundejer

Figur 11, Busstoppested med særskilt busperron i forbindelse med fortov.



 Pligt påhviler kommunen

Figur 12, Busstoppested med særskilt busperron mellem cykelsti og kørebane.

Domspraksis viser p.t., at pligten for grundejerne ligger i tidsrummet kl. 7.00 til 22.00, dog mht. glatføre principielt hele døgnet.

- 1.-dagen efter snefald gives en skriftlig varsel om påbud, og der tages foto af det pågældende areal.
- 2.-dagen tilsendes forsømmelige grundejeres et skriftligt påbud, og der tages foto af det pågældende areal.
- 3.-dagen foranlediger kommunen det manglende arbejde udført (der tages foto før påbegyndelse af arbejdet) evt. ved privat entreprenør med efterfølgende regning til grundejeren.
- I situationer, hvor der konstateres livsfarligt glatføre på fortov, hvor ejeren tydeligvis ikke har opfyldt sine grundejerforpligtelser, kan der uden yderligere varsel rekvireres entreprenør til at udføre glatførebekæmpelse. (dokumenteres ved foto).
- Såfremt ejeren af en forpligtet ejendom nægter at modtage det skriftlige påbud, vil der uden yderligere varsel blive indgivet politianmeldelse, med samtidig foto af det pågældende færdselsareal.

### Udklip af Lov om offentlige veje nr. 1520 af 27. december 2014, Kapitel 8 om snerydning, glatførebekæmpelse og renholdelse

**§ 64.** I byer og bymæssige områder kan vejmyndigheden efter forhandling med politiet bestemme, at grundejere, hvis ejendom grænser op til en offentlig vej eller sti, skal sne-rydde, glatførebekæmpe og renholde fortov og sti ud for ejendommen i overensstemmelse med bestemmelserne i §§ 66-68. Færdselsarealer, der primært er bestemt for gående færdsel, sidestilles med fortov og sti. Gangtunneler og gangbroer betragtes ikke som fortovs- eller stiareal.

**§ 66.** Grundejerens snerydningspligt efter § 64 omfatter at rydde fortov eller sti for sne snarest muligt efter snefald.

**§ 67.** Grundejerens forpligtelse efter § 64 til glatførebekæmpelse omfatter at træffe foranstaltninger mod glat føre snarest muligt efter førets indtræden.

**§ 68.** Grundejerens renholdelsespligt efter § 64 omfatter at

- 1) fjerne ukrudt og lign.,
- 2) renholde fortove eller stier, der er asfalterede, brolagte, flisebelagte eller på anden måde overfladebehandlede færdselsarealer,
- 3) fjerne affald og andet, der er særligt forurenende eller til ulempe for færdslen, og
- 4) renholde grøfter, rendestene, nedløbsriste, rørgennemløb og udløbsrender, som ligger i fortov og sti, for alt, hvad der kan hindre vandets frie løb.

**§ 69.** Vejmyndigheden fører tilsyn med, at grundejerne overholder deres forpligtelser efter §§ 63, 64 og 66-68. Når transportministeren har delegeret sin beslutningskompetence i henhold til § 64, stk. 5, føres tilsynet dog af den relevante kommunalbestyrelse. *Stk. 2.* Vejmyndigheden kan om nødvendigt lade foranstaltninger udføre for grundejerens regning, hvis grundejeren ikke overholder sine forpligtelser.

### Udklip af Lov om private fællesveje nr. 1537 af 21. december 2010 med senere ændringer

**§ 79.** Kommunalbestyrelsen kan efter forhandling med politiet bestemme, at ejerne af de ejendomme, der grænser til en privat fællesvej, og som har vejret, skal rydde vejen for sne, træffe foranstaltninger mod glat føre på vejen og renholde vejen på den del af vejen, som ligger nærmest ejendommen.

**§ 85.** Kommunalbestyrelsen fører tilsyn med, at grundejerne overholder deres pligter efter reglerne i dette kapitel.

*Stk. 2.* Kommunalbestyrelsen kan om nødvendigt udføre arbejder, der ikke er udført rettidigt eller tilfredsstillende, for den forpligtedes regning.

I øvrigt henvises til det til enhver tid gældende "Vinter- og renholdelsesregulativ" for Haderslev Kommune hvor nærmere forskrifter for udførelsen af snerydning, glatførebekæmpelse samt renholdelse er beskrevet.

**Hvis De ønsker at klage** over dette påbud, skal klagen være indgivet skriftligt til Vejdirektoratet, Niels Juels Gade 13, Postboks 9018, 1022 København K, **senest 4 uger efter, at påbuddet er meddelt.**

Påbuddet kan kun påklages for så vidt angår det retlige spørgsmål. En klage har således ikke opsættende virkning for påbuddet, medmindre klagemyndigheden (Vejdirektoratet) tillægger påbuddet opsættende virkning. **De skal således efterkomme kravene i påbuddet her og nu.**